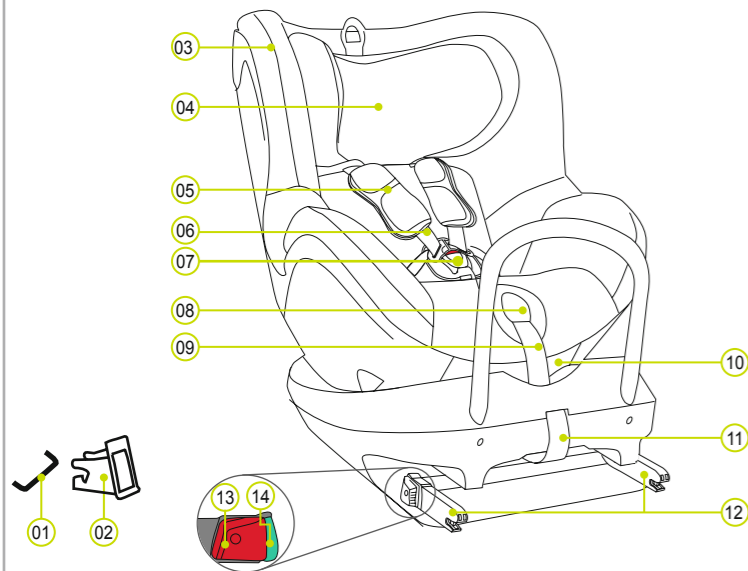


PREGLED IZDELKA



- 01 ISOFIX pritrilne točke (osebno vozilo)
- 02 Vodila ISOFIX vstavkov
- 03 Pokrov
- 04 Naslonjalo za glavo
- 05 Ramenske blazinice
- 06 Pasovi za rame
- 07 Sponka pasu
- 08 Nastavitveni gumb
- 09 Pas za nastavitev
- 10 Gumb za spust

- 11 Tekstilna zanka
- 12 Zaklepne ročice
- 13 Sprostitutveni gumb
- 14 ISOFIX kazalniki
- 15 Prostor za shranjevanje
- 16 Osnova DUALFIX² R
- 17 Podporna noga
- 18 Nastavitvena gumba
- 19 Kazalnik podporne noge
- 20 Gumb za vrtenje školjke

BRITAX RÖMER avtomobilski otroški sedež	Preizkušeno in potrjeno v skladu z ECE* R 44/04	
	Skupina	Telesna teža
DUALFIX² R	0+ & 1	Od 0 do 18 kg

- Avtomobilski otroški sedež je zasnovan, preizkušen in potrjen v skladu z zahtevami evropskega standarda za otroške varnostne sedeže (ECE R 44/04). Preizkusna oznaka E (v krogu) in številka potrtila sta nameščeni na oranžni nalepki o potrditvi (nalepka na avtomobilskem otroškem sedežu).
- Certifikat ne velja ob izvedbi kakršnih koli sprememb na avtomobilskem otroškem sedežu.
- DUALFIX² R avtomobilski otroški sedež se lahko uporablja samo za zaščito otroka v vozilu. Nikoli se ne sme uporabljati kot stol ali igrača v stanovanju.
- Nevarnost telesnih poškodb zaradi nepooblaščenih sprememb! Nepooblaščen tehnične spremembe lahko zmanjšajo ali popolnoma uničijo varovalne lastnosti sedeža. NE izvajajte tehničnih sprememb na otroškem sedežu.
- Otroški sedež uporabljajte samo tako, kot je opisano v navodilih za uporabo.

ENOSTAVNA DOSTOPNA FUNKCIJA

DUALFIX² R 360° zasuk sedeža, ki olajša vstavljanje in odstranitev otroka z otroškega sedeža (funkcija enostavnega dostopa).

Ko otroški sedež uporabljate tako, da je obrnjen nazaj: Skupina 0+ (0–13 kg) Skupina 1 (9–18 kg)

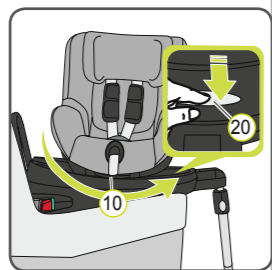
1. Pritisnite sivi gumb za obračanje 20 in sedež zasukajte za 90° v način za enostaven dostop.

POZOR! Pred vsako vožnjo: zagotovite, da se je vrtljivi del otroškega sedeža popolnoma zaskočil tako, da preverite ali se ne premika v trdnem položaju.

Ko otroški sedež uporabljate tako, da je obrnjen naprej: Skupina 1 (9–18 kg)

1. Pritisnite sivi gumb za obračanje 20 in sedež zasukajte za 90° v način za enostaven dostop.

POZOR! Pred vsako vožnjo: zagotovite, da se je vrtljivi del otroškega sedeža popolnoma zaskočil tako, da preverite ali se ne premika v trdnem položaju.



BRITAX EXCELSIOR LIMITED
1 Churchill Way West
Andover
Hampshire SP10 3UW
United Kingdom
T.: +44 (0) 1264 333343
F.: +44 (0) 1264 334146
E.: service.uk@britax.com
www.britax-roemer.com

BRITAX RÖMER
Kindersicherheit GmbH
Theodor-Heuss-Straße 9
89340 Leipheim
Germany
T.: +49 (0) 8221 3670-199/299
F.: +49 (0) 8221 3670-210
E.: service.de@britax.com
www.britax-roemer.com

UPORABA V VOZILU

Upoštevajte navodila za uporabo otroških sedežev v uporabniškem priročniku vozila.

Sedež se lahko uporablja v vseh vozilih, opremljenih s pritrilnim sistemom ISOFIX. Obrnite se na proizvajalca osebnih vozil glede informacije, kateri sedeži so odobreni za otroški varnostni sedež v razredu teže 0-18 kg.

Pritrditev z ISOFIX in podporna noga temeljita na odobritvi za poluniverzalno kategorijo varoval. Sedež se sme uporabljati samo v vozilih, navedenih v priloženem seznamu tipov vozil. Ta seznam tipov vozil se nenehno posodablja. Najnovejšo različico najdete na spletni strani www.britax-roemer.com. otroški sedež lahko uporabljate na naslednji način:

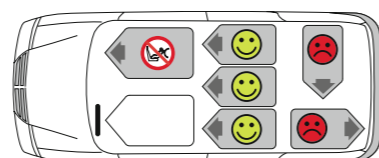
V smeri vožnje	Da ¹⁾
V nasprotni smeri vožnje	Da ¹⁾
Z 2- ali 3-točkovnim avtomobilskim pasom	Ne
Na sedežih, opremljenih z: ISOFIX pritrilnimi točkami (med površino in naslonom sedeža)	Da ²⁾

(Upoštevajte ustrezno lokalno zakonodajo)

- 1) V smeri vožnje 9-18 kg/v nasprotni smeri vožnje 0-18 kg

2) V smeri vožnje 9-18 kg: Če ima vozilo prednje zračne blazine: Sopotnikov sedež pomaknite čim dlje nazaj in upoštevajte navodila iz uporabniškega priročnika vozila.

V nasprotni smeri vožnje 0-18 kg: Ne uporabljajte ga na sovoznikovem sedežu s sprednjo zračno blazino!



OSKRBA IN VZDRŽEVANJE

Nega sponke pasu

Za varnost otroka je brezhibno delovanje sponke zelo pomembno. Nepravilno delovanje sponke pasu običajno povzročijo umazanija ali tujki. Okvare so naslednje:

- Ob pritisku na rdeč gumb se zapah sponke odpre zelo počasi.
- Ob ponovnem se priklopu se zapah sponke ne zapre (oziroma ob priklopu ponovno izskoči).
- Zapah sponke se zaskoči brez slišnega „klika“.
- Zapah sponke se vstavi s težavo (ob vstavljanju se občuti odpor).
- Zapah se odpre samo z uporabo sile.

Odprava nepravilnosti

Očistite sponko pasu, tako da bo spet pravilno delovala.

Čiščenje prevleke

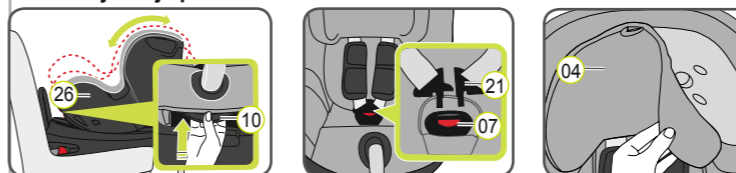
Uporabljajte samo originalne BRITAX/RÖMER nadomestne sedežne prevleke, ker so sestavni del avtomobilskega otroškega sedeža, ki ima pri zagotavljanju pravilnega delovanja sistema pomembno vlogo. Nadomestne sedežne prevleke so na voljo v specializirani trgovini.

- Otroškega sedeža ne uporabljajte brez prevleke.
- Prevleko lahko odstranite in operete z blagim čistilnim sredstvom v pralnem stroju s programom za pranje občutljivih tkanin pri 30 °C. Upoštevajte navodila na pralni etiketi na prevleki.
- Plastične dele lahko očistite z milnico. Ne uporabljajte agresivnih čistil (na primer topil).
- Pasove lahko operete v mlačni milnici.
- Ramenske blazinice lahko operete v mlačni milnici.

POZOR! Zapaha sponke 21 nikoli ne odstranjujte s pasov.

POZOR! Otroškega sedeža ne uporabljajte brez prevleke.

Odstranjevanje prevleke



1. Pritisnite gumb za spust 10 in pomaknite sedežno školjko 26 navzdol v pokončni položaj.
2. Pasove do konca popustite.
3. Odprite sponko pasu 07 (pritisnite rdečo gumb).

NAVODILA ZA VZDRŽEVANJE

POZOR! Zagotavljanje popolnega zaščitnega učinka otroškega zaščitnega sedeža:

- V primeru nesreče s hitrostjo udarca nad 10 km/h se avtomobilski otroški sedež lahko poškoduje, čeprav poškodbe na prvi pogled niso vidne. V takšnem primeru je potrebno avtomobilski otroški sedež zamenjati. Odvrzite ga na zakonsko določen način.
- Redno preverjajte, ali so pomembni sklopi poškodovani. Posebno pozornost namenite popolnemu delovanju mehanskih komponent.
- Pazite, da se avtomobilski otroški sedež ne zatakne med trde predmete (vrata, tečaji sedežev itd.).
- Vedno dajte pregledati avtomobilski otroški sedež, če je bil poškodovan (na primer če je padel).
- Delov otroškega sedeža nikoli ne mažite.
- Da bi pravilno zaščitili vašega otroka, morate DUALFIX² R namestiti in uporabljati točno tako, kot je opisano teh navodilih.

Upoštevajte lokalno zakonodajo s področja odlaganja odpadkov.

Odstranjevanje embalaže	Zabojnik za karton
Pokrov	Gospodinjski odpadki, energetska izraba
Plastični deli	V skladu z oznakami na zabojniku
Kovinski deli	Zabojnik za kovine
Pasovi	Zabojnik za poliester
Sponka & zapah	Gospodinjski odpadki

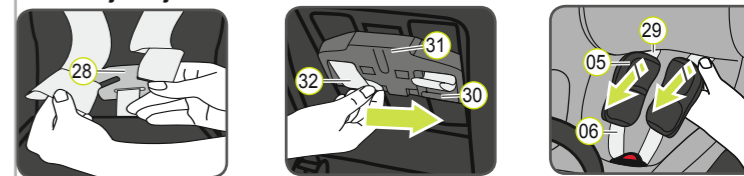
4. Naslonjalo za glavo 04 pomaknite v najnižji položaj.
5. Odstranite prevleko naslonjala za glavo 04.
6. Odprite gumbe na levi in desni strani zadnjega dela prevleke.
7. Odprite elastični rob prevleke pod robom sedežne školjke. NASVET: Začnite z ročaji ob straneh in na zgornjem robu sedežne školjke.
8. Prevleko povlecite navzgor čez obroč za nastavitev pasu.
9. Izvlecite sponko pasu 07 na koncu pasu s prevleke.
10. Prevleko nekoliko privzdignite navzgor in izrez poveznite čez naslonjalo za glavo 04.

Ponovna namestitvev prevleke:

Izvedite naslednje korake v obrnjenem vrstnem redu.

POZOR! Preverite, ali pasovi niso zviti in ali so pravilno vstavljeni v reže za pasove na prevleki.

Odstranjevanje ramenskih blazinic:



1. Popustite 5-točkovne pasove otroškega sedeža, kolikor je mogoče. Odprite ramenske blazinice 06 na hrbtni strani otroškega sedeža s priključnega elementa 28.
2. Naenkrat povlecite ramenske blazinice 05 in ramenska pasova 06 naprej skozi reže 29. (sprednji del otroškega sedeža)
3. Potisnite zanko za pas 32 s plastičnega podaljška 30 nastavljalnika višine ramenskih pasov 31.
4. Potegnite ramenske blazinice 05 skozi reže 29 naprej.
5. Ramenske blazinice 05 odstranite z ramenskih pasov 06.

Ponovna namestitvev ramenskih blazinic:

Izvedite naslednje korake v obrnjenem vrstnem redu.

POZOR! Otroškega vozička nikoli ne uporabljajte brez pravilno nameščenih ramenskih.

- 0 – 18 kg
- 9 – 18 kg
- 0 ~ 4 leta

britax
römer

DUALFIX² R

Navodila za uporabo

SI



⚠ Pozorno preberite navodila in jih shranite v predviden žep na otroškem sedežu.

⚠ Zaščita vseh potnikov v vozilu:

V primeru nenadne zaustavitve ali nezgode, lahko nepravilno pritrjeni predmeti ali osebe povzročijo poškodbe drugih potnikov v vozilu.

Zato vedno preverite da ...

- so nasloni sedežev zapahnjeni (oziroma so zapahi na preklopnih naslonih zadnje klopi zapahnjeni).
- so vsi težki predmeti ali predmeti z ostrimi robovi v vozilu (na primer na polici prtljažnega prostora) pritrjeni.
- vsi potniki v vozilu uporabljajo varnostne pasove.
- je avtomobilski otroški sedež vedno pritrjen v vozilo z ISOFIX pritrčilnim sistemom, tudi če otroka ni v sedežu.

⚠ Zaščita otroka:

- Čim tesneje se pas prilega otrokovemu telesu, tem učinkovitejša je zaščita otroka.
- Otroka nikoli ne puščajte v avtomobilskem otroškem sedežu nenadzorovanega.

- Uporaba na zadnjem sedežu:
Prednji sedež pomaknite nazaj toliko, da se otrok z nogami ne more dotikati zadnjega dela naslona prednjega sedeža (s tem preprečite nevarnost poškodb).
- Avtomobilski otroški sedež se lahko na soncu močno segreje. Pozor: Otroška koža je občutljiva in se lahko poškoduje. Kadar ga ne uporabljate, otroški sedež zaščitite pred neposredno sončno svetlobo.
- Otrokom dopustite vstopanje in izstopanje iz vozila samo na strani, kjer je izhod na pločnik.
- Med daljšimi potovanji naredite nekaj krajših postankov in otrokom omogočite razgibavanje in igro.

⚠ Zaščita vozila:

Pri nekaterih sedežnih prevlekeh iz občutljivejših materialov (na primer velur, usnje ipd.) lahko uporaba otroških sedežev povzroči sledi obrabe. Za najboljšo zaščito sedežnih prevlek priporočamo uporabo zaščite za avtomobilske sedeže BRITAX RÖMER, ki je na voljo kot dodatna oprema.

VGRADNJA

Priprave

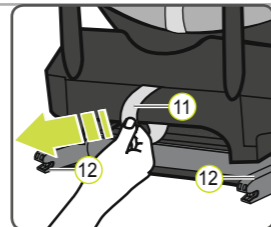


1. Če vozilo ni standardno opremljeno z ISOFIX vodili vstavkov, dve vodili vstavkov (02), ki sta priloženi sedežu*, vpnite z izrezano stranjo obrnjeno navzgor na ISOFIX pritrčilne točke (01) vozila.

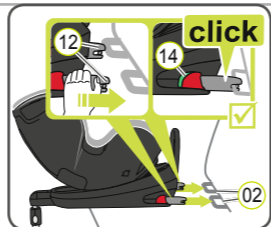
NASVET: ISOFIX pritrčilne točke so nameščene med sedalno površino in naslon sedeža vozila.

2. Naslon za glavo na sedežu vozila pomaknite v zgornji položaj.

* Vodila vstavkov olajšajo vgradnjo avtomobilskega otroškega sedeža s pomočjo ISOFIX pritrčilnih točk in preprečujejo poškodovanje sedežne prevleke. Če se ne uporabljajo, jih je potrebno odstraniti in pospraviti na varno mesto. Na vozilih s preklopnim naslonom je potrebno vodila vstavkov odstraniti pred preklopom sedeža. Napake, ki se pojavijo, so navadno posledica nečistoč ali tujkov na vodilih vstavkov in na kavljih. Očistite nečistoče in odstranite tujke ter odpravite nepravilnosti v delovanju.

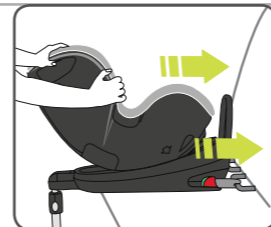


1. Povlecite sivo zanko iz tkanine (11), tako da izvlečete obe zaklepni ročici (12).
2. Otroški sedež namestite v smeri vožnje, obrnjenega proti sedežu vozila.

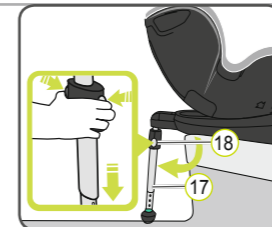


3. Primate otroški sedež z obema rokama in potisnite zaklepni ročici (12) v vodilivstavkov (02), tako da se zaklepni ročici na obeh straneh zaskočita s slišnim klikom. Sivi ISOFIX kazalniki (14) morajo biti vidni na obeh straneh.

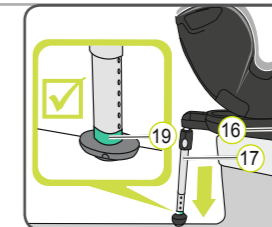
⚠ POZOR! Zaklepne ročice so vstavljene pravilno, če sta oba kazalnika ISOFIX (14) popolnoma zelena.



4. Avtomobilski otroški sedež z večjo silo potisnite do konca nazaj.



5. Podporno nogo (17) povlecite čim dlje nazaj od naslona otroškega sedeža.
6. Pritisnite oba nastavitvena gumba (18) in izvlecite podporno nogo (17), tako da se trdno prilega dnu vozila.



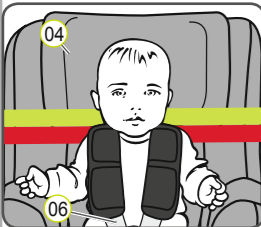
7. Kazalnik podporna noga (19) mora biti popolnoma zelen.
- ⚠ POZOR!** Podporna noga (17) ne sme nikoli biti v zraku ali biti podprta z drugimi predmeti. Prav tako zagotovite, da podporna noga (17) nikoli ne dvigne podnožja DUALFIX² R (16) od površine avtomobilskega sedeža.



8. Avtomobilski otroški sedež strestite in se prepričajte, da je zanesljivo zaskočen in ponovno preverite kazalnike ISOFIX (14) ter se prepričajte, da sta oba kazalnika zelena.
- Vaš avtomobilski otroški sedež je sedaj popolnoma nameščen.

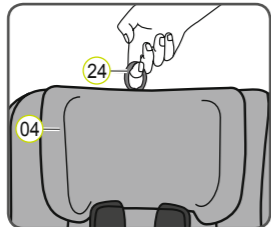
9. Upoštevajte korake v poglavju „ZAŠČITA OTROKA“.

ZAŠČITA OTROKA

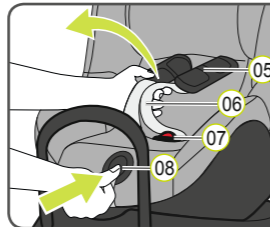


Pravilno nastavljeno naslonjalo za glavo (04) zagotavlja optimalno zaščito otroka in varnostnega sedeža. Naslonjalo za glavo (04) mora biti nastavljeno tako, da je ramenski pas (06) na enaki višini kot ramena otroka oziroma nekoliko višje.

▶ Ramenske blazinice (06) ne smejo biti nameščene za otrokovim hrbtom ali v višini ušes ali nad ušesi.

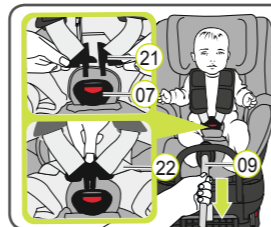


1. Povlecite nastavitveni obroč (24) naslonjala za glavo (04) navzgor.
2. Premaknite naslonjalo za glavo (04) na pravilno višino ramenskih pasov in z rahlim premikom naslonjala za glavo (04) navzdol preverite, ali se je pravilno zaskočil.

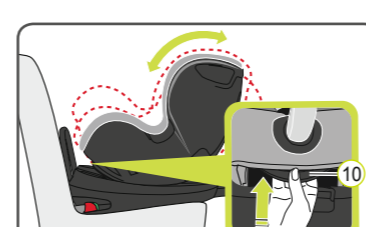


3. Odprite sponko pasu (07) (pritisnite rdečo tipko za sprostitev).
4. Pritisnite gumb za nastavitev (08) in hkrati izvlecite oba ramenska pasova (06) naprej. Ne izvlecite ramenskih blazinic (05).
5. Otroka posedite na otroški sedež.
6. Dva zapaha sponke (21) pomaknite skupaj in ju priklopite pred vstavitvijo v sponko pasu (07) - pri tem boste zaslišali klik.
7. Vlecite nastavitveni pas (09), dokler pas ni pravilno nameščen v bližino telesa.

⚠ POZOR! Nastavitveni pas izvlecite naprej.
⚠ POZOR! Medenični trakovi (22) morajo biti okrog otrokovih bokov nameščen čim nižje.



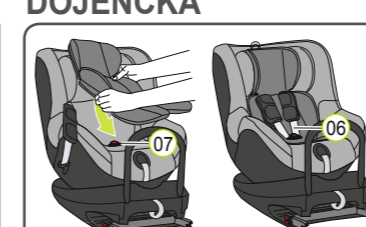
POLOŽAJI NAGIBA



DUALFIX² R je mogoče namestiti v več različnih položajev. Položaj nagiba lahko spreminjate, ko otrok sedi na otroškem sedežu. Najbolj nagnjen položaj je najudobnejši za otroka, ko spi.

Če želite spremeniti položaj, pritisnite gumb za spust (10) in sedež potisnite v zeleni položaj.

NAMEŠČANJE DOJENČKA

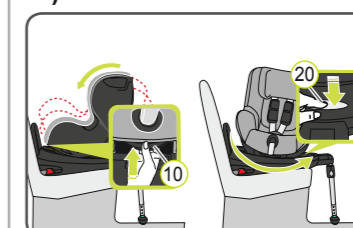


Ni v obsegu dobave, na voljo kot dodatna oprema in še posebej priporočljivo za dojenčke.

Naš vstavek za dojenčke je bil razvit za posebne zahteve dojenčkov. Mehke penaste blazine poskrbijo za posej visoko stopnjo zaščite in popolno ugodje vašega malčka. Zaradi zmanjšane sedalne površine lahko vaš dojenček leži bolj položno – v udobnem in ergonomičnem položaju.

FUNKCIJA ZASUKA + SPREMEMBA SKUPIN

A)



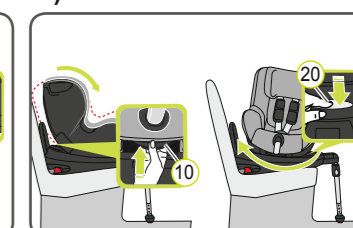
A) Za spreminjanje namestitve v nasprotni smeri vožnje v namestitvev v smeri vožnje:

1. Pritisnite sivi gumb za zasuk (20) in sedež obrnite v smer vožnje.

⚠ POZOR! Pred vsako vožnjo: zagotovite, da se je vrtljivi del otroškega sedeža popolnoma zaskočil tako, da poskusite sedež obračati v obe smeri.

⚠ POZOR! Otroškega sedeža ne uporabljajte obrnjenega v smeri vožnje, če je otrok težak manj kot 9 kg.

B)



B) Za spreminjanje iz namestitve v smeri vožnje v namestitvev v nasprotni smeri vožnje:

1. Pritisnite sivi gumb za zasuk (20) in sedež obrnite v nasprotno smer vožnje

⚠ POZOR! Pred vsako vožnjo: prepričajte se, da je otroški sedež v pravilni skupini in pravilno nameščen.

⚠ POZOR! Pred vsako vožnjo: zagotovite, da se je vrtljivi del otroškega sedeža popolnoma zaskočil tako, da poskusite sedež obračati v obe smeri.

⚠ Za varnost otroka pred vsakim potovanjem preverite, ali ...

- je avtomobilski otroški sedež na obeh straneh vstavljen z ISOFIX zaklepnima ročicama (12) v ISOFIX pritrčilne točke (01) in ali sta oba kazalnika ISOFIX (14) popolnoma zelena;
- je avtomobilski otroški sedež trdno pritrjen;
- podporna noga trdno stoji na dnu vozila in ali je kazalnik podporna noga (19) zelen;
- so pasovi avtomobilskega otroškega sedeža ob telesu, ne da bi ovirali otroka;
- sta ramenska pasova (06) pravilno nastavljena in pasovi niso zvit;
- so ramenske blazinice (05) pravilno postavljene glede na otrokovo telo;
- so zapahi sponke (21) vstavljeni v sponko pasu (07).

⚠ POZOR! Če otrok poskuša odpreti sprostitvene gumbe za zaklep ISOFIX (13) ali sponko pasu (07), vozilo zaustavite ob prvi priložnosti. Preverite, če je avtomobilski otroški sedež pravilno pritrjen in če je otrok v njem pravilno pripet. Otroka poučite o nevarnostih.

Pravilna odstranitev avtomobilskih otroških sedežev s pritrčilnim sistemom ISOFIX

1. Pritisnite oba nastavitvena gumba (18) in nižji del podporna noga (17) vstavite v zgornji del, dokler se popolnoma ne zaskoči. Spustite nastavitvena gumba (18), da ga pritržite v zeleni položaj.
 2. Potisnite zeleni ISOFIX kazalnik (14) in rdeči sprostitveni gumb (13) na obeh zaklepnih ročicah (12) drug proti drugemu. Zaklepni ročici (12) se sprostita.
 3. ISOFIX zaklepne ročice (12) pomaknite nazaj v sedežno školjko (26) → Ob pomiku zaklepnih ročic nazaj se sliši rožljanje.
- NASVET: Zaklepne ročice so ob pomiku nazaj v spodnji del sedeža zaščitene proti poškodovanju.

⚠ POZOR! Odstranite avtomobilski otroški sedež iz vozila. Avtomobilskega otroškega sedeža ne prevažajte v vozilu, če ni pravilno pritrjen.