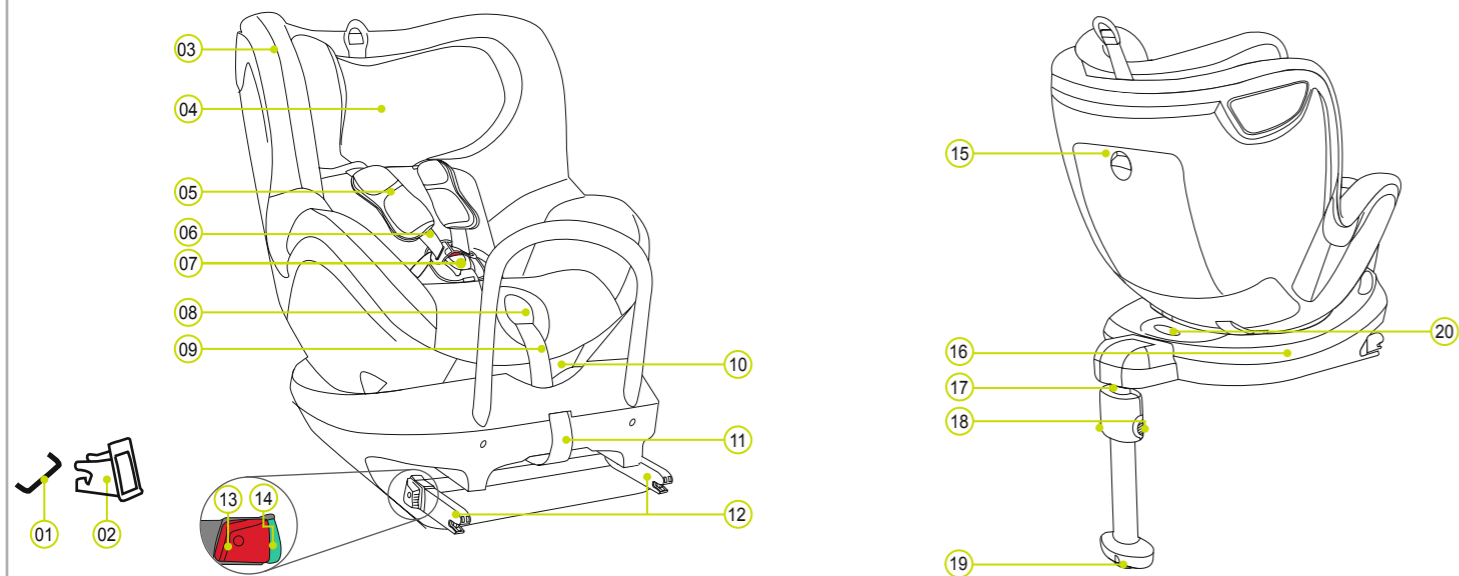


PRODUKTOVERSIGT



- | | | | |
|-------------------------------------|----------------------------|-----------------------|-------------------------|
| 01 ISOFIX-fastgørelsespunkter (bil) | 06 Skuldereleer | 11 Stofstrop | 16 DUALFIX² R- basis |
| 02 ISOFIX-hjælpeindføringer | 07 Selelås | 12 Låsearme | 17 Støtteben |
| 03 Betræk | 08 Indstillingsknap | 13 Frigørelsesknap | 18 Indstillingsknapper |
| 04 Hovedstøtte | 09 Indstillingsstrop | 14 ISOFIX-indikatorer | 19 Støttebens-indikator |
| 05 Skulderpolstringer | 10 Knap til rygindstilling | 15 Opbevaringsrum | 20 Drejeknap |

BRITAX RÖMER Autostol	Kontrolleret og certificeret i henhold til ECE* R 44/04	
	Gruppe	Barnets vægt
DUALFIX² R	0+ & 1	0 til 18 kg

- Autostolen er konstrueret, kontrolleret og certificeret i henhold til kravene i den europæiske godkendelses-standard for sikkerhedsudstyr til børn (ECE R 44/04). Kontrolmærket E (i en cirkel) og certificeringsnummeret sidder på det orange certificeringsmærke (klistermærke på autostolen).
- Certificeringen er ugyldig, hvis der foretages ændringer på autostolen.
- DUALFIX² R-autostolen må kun anvendes til sikring af barnet i køretøjet. Den må ikke anvendes som stol eller legetøj i hjemmet.
- Fare for skader på grund af uautoriserede ændringer! Uautoriserede tekniske ændringer kan nedsætte stolens beskyttende egenskaber eller helt sætte dem ud af drift. Foretag IKKE nogen form for ændringer på autostolen.
- Brug autostolen som beskrevet i brugeranvisningerne.

*ECE = europæisk godkendelsesstandard for sikkerhedsudstyr til børn (European Standard for Child safety Equipment)

NEM ADGANGSFUNKTION

DUALFIX² R 360° sædedrejning, som gør det lettere at få barnet ind og ud af autostolen (Easy Access Function - nem adgangsfunktion).

Ved bagudrettet brug:
Gruppe 0+ (0-13 kg)
Gruppe 1+ (9-18 kg)

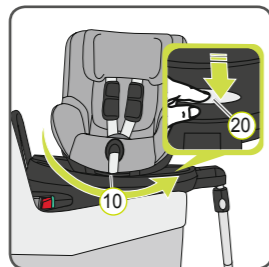
1. Tryk på den grå drejeknap **20**, og drej sædet 90°, så det er nemt at få adgang

⚠ PAS PÅ! Før du kører: Sørg for, at den drejelige del af autostolen er helt i indgreb, og kontrollér, at autostolen sidder fast i sin stilling.

Ved fremadrettet brug:
Gruppe 1+ (9-18 kg)

1. Tryk på den grå drejeknap **20**, og drej sædet 90° til stillingen, hvor det er nemt at få adgang

⚠ PAS PÅ! Før du kører: Sørg for, at den drejelige del af autostolen er helt i indgreb, og kontrollér, at autostolen sidder fast i sin stilling.



BRITAX EXCELSIOR LIMITED
1 Churchill Way West
Andover
Hampshire SP10 3UW
United Kingdom
T.: +44 (0) 1264 333343
F.: +44 (0) 1264 334146
E.: service.uk@britax.com
www.britax-roemer.com

BRITAX RÖMER
Kindersicherheit GmbH
Theodor-Heuss-Straße 9
89340 Leipheim
Germany
T.: +49 (0) 8221 3670-199/-299
F.: +49 (0) 8221 3670-210
E.: service.de@britax.com
www.britax-roemer.com

ANVENDELSE I KØRETØJET

Vær opmærksom på anvisningerne til anvendelse af systemer til fastspænding af børn i bilens instruktionsbog. Stolen kan anvendes i alle biler, som er udstyret med ISOFIX-forankringssystemer. Se efter i bilens instruktionsbog med henblik på informationer om, hvorvidt sæderne er godkendt til autostole i vægtklassen 0-18 kg.

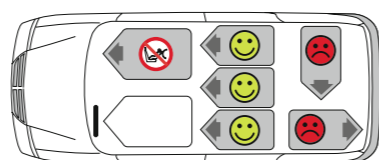
Fastgøring med ISOFIX og støtteben er baseret på semiuniversel godkendelse. Stolen må kun bruges i køretøjer, som er angivet i den vedlagte typeliste. Typelisten opdateres hele tiden. Den nyeste version kan fås hos os eller under www.britax-roemer.com.

Du kan bruge autostolen på følgende måde:

I kørselsretningen	Ja ¹⁾
Imod kørselsretningen	Ja ¹⁾
Med 2-punkts- eller 3-punkts-sele	Nej
Stolens egenskaber: ISOFIX-fastgøring (mellem sædets overflade og ryglænet)	Ja ²⁾

(Vær opmærksom på reglerne om bortskaffelse i dit land)

- I kørselsretningen 9-18 kg / Mod kørselsretningen 0-18 kg
- I kørselsretningen 9-18 kg: hvis der er en frontairbag: Stil passagersædet helt tilbage, og se efter i instruktionsbogen. Mod kørselsretningen 0-18 kg: Må ikke anvendes på passagersæder med front-airbag!



PLEJE OG VEDLIGEHOLDELSE

Pleje af selelåsen

Det er vigtigt for dit barns sikkerhed, at selelåsen fungerer korrekt. Snavs eller fremmedlegemer er ofte årsag til funktionsfejl for selelåsen. Fejlfunktioner er følgende:

- Låselaskerne går kun langsomt ud af låsemekanismen, når den røde frigørelsesknap trykkes ind.
- Låselaskerne går ikke i indgreb (det vil sige, de går ud igen, hvis du prøver at presse dem ind).
- Låselaskerne går i indgreb uden et hørbart „klik“.
- Det er svært at sætte låselaskerne ind (mærkbar modstand).
- Låsen åbner kun, hvis der trykkes kraftigt på knappen.

Løsningsmulighed

Rengør selelåsen, så den fungerer ordentligt igen.

Rengøring af betrækket

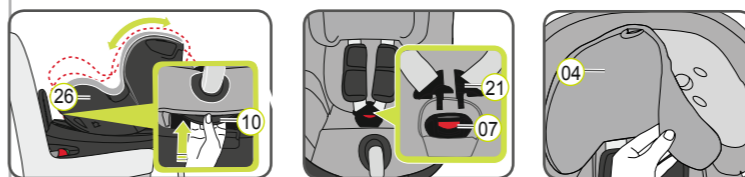
Anvend kun originale BRITAX RÖMER reserve-sædebetræk, eftersom sædebetrækket er en integreret del af autostolen, hvilket spiller en vigtig rolle for hele systemets funktion. Reserve-sædebetræk kan fås hos din forhandler.

- Autostolen må ikke anvendes uden betræk.
- Betrækket kan aftages og vaskes med et mildt vaskemiddel i vaskemaskinen på et skåneprogram (30 °C). Vær opmærksom på instruktionerne på betrækkets vaskemærke.
- Plastdelene kan rengøres med sæbevand. Anvend ikke kraftige rengøringsmidler (såsom opløsningsmidler).
- Selerne kan vaskes i lunkent sæbevand.
- Skulderpolstringen kan vaskes i lunkent sæbevand.

⚠ PAS PÅ! Fjern aldrig låselaskerne **21** fra remmene.

⚠ PAS PÅ! Autostolen må ikke anvendes uden betræk.

Aftagning af betrækket



- Hold på knappen til rygindstillingen **10** og stil sædet **26** ned til den opretstående position.

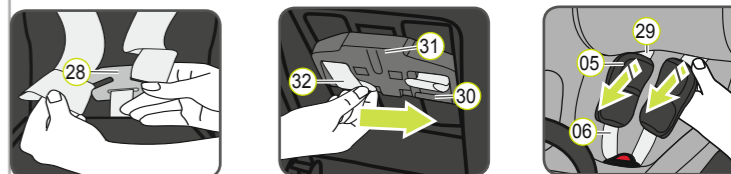
- Løsn seleremmen så godt som muligt.
- Åbn selelåsen **07** (tryk på den røde knap).
- Skub hovedstøtten **04** til den laveste position.
- Fjern betrækket fra hovedstøtten **04**.
- Knop trykknapperne op på venstre og højre side bagerst på betrækket.
- Tag betrækkets elastiske søm på kanten af autostolen af.
- TIP: Start ved håndtagene i siderne og ved den øverste kant på autostolen.
- Træk betrækket op over kanten, hvor remindstillingen sidder.
- Tag selelåsen **07** og enden af remmen ud af betrækket.
- Træk betrækket lidt opad, og sæt det med slidserne over hovedstøtten **04**.

Sådan anbringes betrækket igen:

Følg de angivne trin i omvendt rækkefølge.

⚠ PAS PÅ! Kontrollér at seleremmen ikke er snoede, og at de er anbragt korrekt i seleslidserne på betrækket.

Aftagning af skulderpolstringerne:



- Løsn 5-punkts-selen til autostolen så meget som muligt. Tag skulderselerne **06** på autostolens bagside af samlestykket **28**.
- Træk skulderpolstringerne **05** og de to skulderremme **06** frem gennem slidserne **29**. (autostolens forside)
- Tag bæltestropperne **32** af plastforlængerne **30** til skulderselens højdeindstilling **31**.
- Træk skulderpolstringerne frem **05** gennem slidserne **29**.
- Fjern skulderpolstringerne **05** fra skuldereleer **06**.

Påsætning af skulderpolstringerne:

Følg de angivne trin i omvendt rækkefølge.

⚠ PAS PÅ! Brug aldrig autostolen, uden at skulderpolstringerne er sat rigtigt ind.

PLEJANVISNINGER

⚠ Sådan sikres autostolens fulde beskyttelseeffekt:

- I tilfælde af et uheld med en hastighed over 10 km/t ved sammenstød kan det ske, at autostolen beskadiges, men at skaden muligvis ikke er synlig med det samme. I dette tilfælde skal autostolen udskiftes. Stolen skal bortskaffes miljøvenligt.
- Kontrollér regelmæssigt alle vigtige dele for skader. Vær særligt opmærksom på, om alle mekaniske komponenter fungerer korrekt.
- For at forhindre skader skal det undgås, at autostolen kommer i klemme mellem faste dele (bildør, sædeskiner osv.).
- Få autostolen kontrolleret, hvis den er beskadiget (f.eks. hvis den tabes på gulvet).
- Ingen af autostolens dele må smøres.
- For at beskytte barnet korrekt er det vigtigt, at DUALFIX² R installeres og bruges nøjagtigt som beskrevet i denne manual.

Vær opmærksom på reglerne om bortskaffelse i dit land.

Bortskaffelse af emballage	Container til karton
Betræk	Restaffald, termisk genanvendelse
Plastdele	I henhold til mærkningen på de dertil beregnede affaldscontainere
Metaldele	Container til metal
Seleremme	Container til polyester
Lås og låselasker	Restaffald

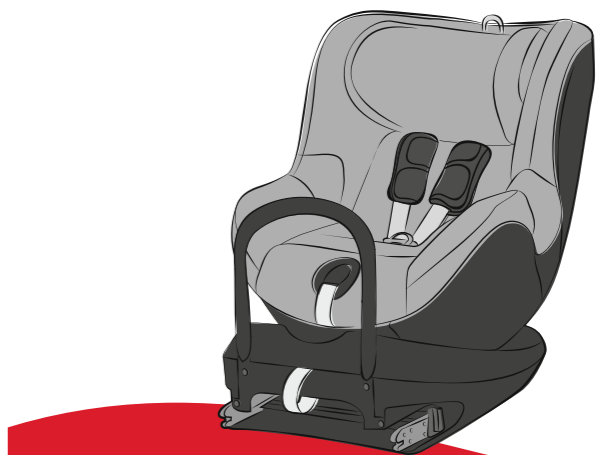
- 0 - 18 kg
- 9 - 18 kg
- * 0 ~ 4 år

britax
römer

DUALFIX² R

Betjeningsvejledning

DK



⚠ Tag dig tid til at læse denne vejledning, og opbevar den altid let tilgængelig i lommen på autostolen.

⚠ For alle passagerers sikkerhed:

I tilfælde af en nødopbremsning eller et uheld kan personer eller genstande, som ikke er fastgjort ordentligt i bilen, forårsage skader på andre passagerer. Derfor skal følgende altid kontrolleres:

- Køretøjets ryglæn skal være fastlåst (dvs. at låsen på ryglænet, som kan klappes ned, er fastlåst).
- Alle genstande, som er tunge eller har skarpe kanter (f.eks. på baghylden), skal være fastgjort.
- Alle personer i køretøjet skal have spændt deres sikkerhedssele.
- Autostolen skal altid være fastgjort i bilen ved hjælp af ISOFIX-forankringen – også selvom der ikke sidder et barn i sædet.

⚠ For barnets sikkerhed:

- Barnets sikkerhed er afhængig af, hvor tæt selen sidder mod kroppen.
- Barnet må aldrig efterlades i autostolen i køretøjet uden opsyn.
- Anvendelse på bagsædet:

Flyt forsædet så langt frem, at barnets fødder ikke kan nå forsædets ryglæn (så skader undgås).

- Hvis autostolen udsættes for direkte sollys, kan den blive varm. Pas på: Børns hud er sart og kan tage skade. Beskyt autostolen mod direkte sollys, når den ikke anvendes.
- Lad kun barnet stige ind og ud i den side, der vender mod fortovet.
- Hold pauser under lange ture, så barnet får mulighed for at strække benene og lege.

⚠ Beskyttelse af bilen:

Betrækket på sæderne i nogle biler er lavet af sart materiale (f.eks. velour, læder osv.), hvor der kan komme slidmærker ved brug af en autostol. For at beskytte sædernes betræk anbefaler vi at bruge BRITAX RÖMER Car Seat Protector, som er en del af vores store udvalg af tilbehør.

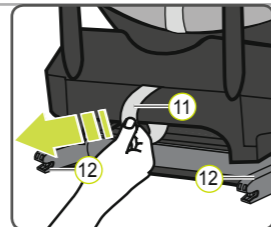
INSTALLATION

Forberedelse

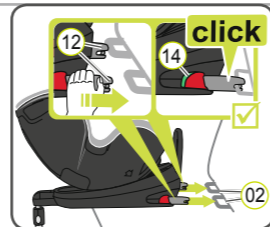


1. Hvis din bil ikke er udstyret med ISOFIX-hjælpeindføringer som standard, skal de to hjælpeindføringer (02), som følger med stolen*, klikkes fast på bilens to ISOFIX-fastgørelsespunkter (01) med udskæringen opad.
TIP: ISOFIX-fastgørelsespunkterne sidder mellem bilens sæde og ryglænet.
2. Stil passagersædets nakkestøtte i den øverste position.

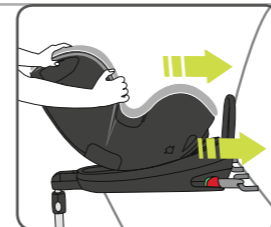
* Hjælpeindføringerne gør det lettere at installere autostolen med ISOFIX-fastgørelsespunkterne, og det undgås, at betrækket beskadiges. Hvis de ikke anvendes, skal de fjernes og gemmes på et sikkert sted. I biler med ryglænet, der kan klappes ned, skal hjælpeindføringerne fjernes, inden ryglænet klappes ned. Snavs eller fremmedlegemer på hjælpeindføringerne og krogene er ofte årsag til problemer. For at løse dette problem skal snavs og fremmedlegemer fjernes.



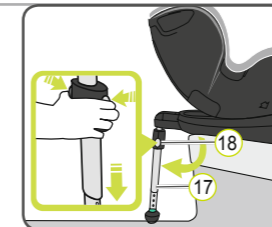
1. Træk i den grå tekstilstrop (11) for at trække begge låsearme ud (12).
2. Anbring autostolen i fremadrettet stilling på sædet.



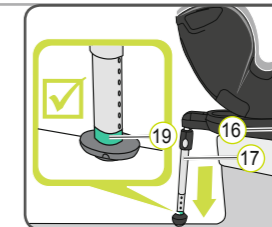
3. Hold autostolen med begge hænder, og sæt de to låsearme (12) ind i hjælpeindføringerne (02), indtil låsearmene går i indgreb på begge sider med et klik. De grønne ISOFIX-indikatorer (14) skal nu være synlige på begge sider.
⚠ PAS PÅ! Låsearmene er først gået korrekt i indgreb, når begge ISOFIX-indikatorerne (14) er helt grønne.



4. Skub autostolen så langt tilbage som muligt.



5. Træk støttebenet (17) så langt væk fra autostolens ryg som muligt.
6. Tryk på de to indstillingsknapper (18), og træk støttebenet ud (17) indtil det står sikkert på bilens bund.

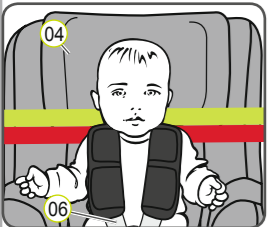


7. Støttebensindikatoren (19) skal være helt grøn.
⚠ PAS PÅ! Støttebenet (17) må aldrig hænge i luften eller støttes på andre genstande. Sørg også for, at støttebenet (17) ikke løfter DUALFIX² R-basen (16) fra sædets overflade.



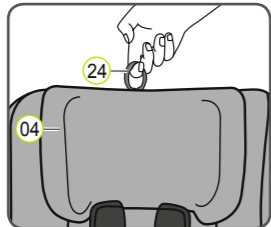
8. Ryk autostolen frem og tilbage for at kontrollere, at den er fastgjort sikkert, og se efter om ISOFIX-indikatorerne (14) er helt grønne.
→ Nu er autostolen monteret korrekt.
9. Følg trinene i afsnittet "SIKRING AF BARNET".

FASTGØRING AF BARNET

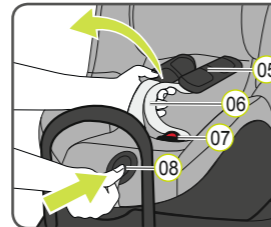


Hovedstøtten (04) skal være indstillet korrekt for at sikre optimal beskyttelse af barnet i autostolen: Hovedstøtten (04) skal indstilles, så skulderselerne (06) er i samme højde som barnets skuldre eller et lille stykke over dem.

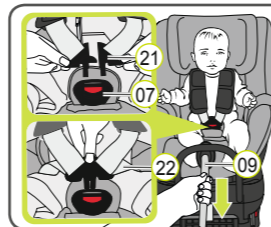
- ▶ Skulderselerne (06) må ikke sidde bag barnet eller på højde med ørerne eller over.



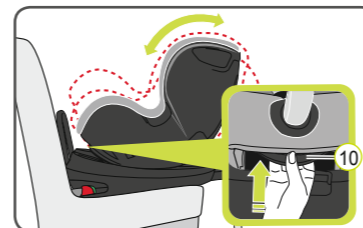
1. Træk indstillingsringen (24) til hovedstøtten (04) op.
2. Anbring hovedstøtten (04) i den korrekte skuldersehøjde, og kontrollér, at den er låst korrekt ved at vippe hovedstøtten (04) en smule nedad.



3. Åbn seletåsen (07) (tryk på den røde knap)
4. Tryk på indstillingsknappen (08) og træk samtidig begge skulderseler (06) frem. Træk ikke i skulderpolstringerne (05).
5. Lad barnet sætte sig i autostolen.
6. Sæt de to låselasker (21) sammen, og lad dem gå i indgreb, inden de sættes i seletåsen (07) - der skal høres en kliklyd.
7. Træk i indstillingsstroppen (09), indtil selen sidder fladt og tæt ind til barnets krop.
⚠ PAS PÅ! Træk indstillingsstroppen frem.
⚠ PAS PÅ! Hofteselerne (22) skal anbringes så lavt som muligt over barnets hofter.



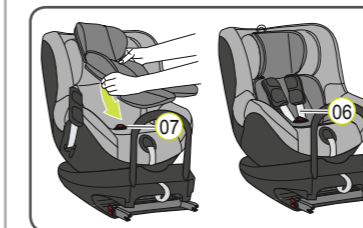
TILBAGELÆNEDE STILLINGER



DUALFIX² R kan anbringes i mange forskellige stillinger. Du kan ændre den tilbagelænedede stilling, mens barnet sidder i autostolen. Den mest tilbagelænedede stilling giver barnet den behageligste sovestilling.

Hold på knappen til ryglænsindstillingen (10), hvis du vil ændre stillingen, og stil sædet i den ønskede stilling.

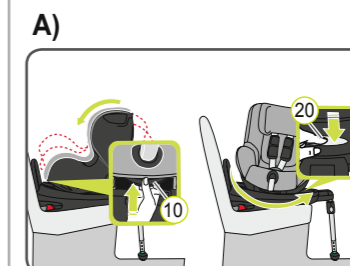
BABYINDSATS



Medfølger ikke ved levering, men kan fås som tilbehør og anbefales især til helt små babyer.

Vores indsats til nyfødte er udviklet specielt til nyfødtes særlige behov. Støddæmpende skumpolstring beskytter din baby ekstra godt og med høj komfort. På grund af den mindre sideflade kan din baby ligge mere fladt – i en behagelig og ergonomisk position.

DREJEFUNKTION + ÆNDRINGSGRUPPER

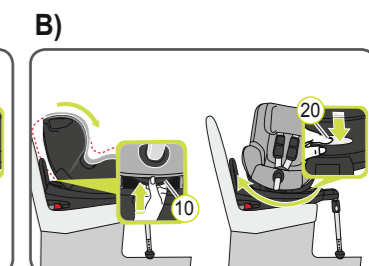


A) Skift fra bagudrettet til fremadrettet:

1. Tryk på den grå drejeknap (20), og drej sædet i kørselsretningen.

⚠ PAS PÅ! Før du kører: Sørg for, at den drejelige del af autostolen er helt i indgreb ved at dreje stolen i begge retninger.

⚠ PAS PÅ! Brug ikke autostolen fremadrettet, hvis barnet er under 9 kg.



B) Skift fra fremadrettet til bagudrettet:

1. Tryk på den grå drejeknap (20), og drej stolen mod kørselsretningen

⚠ PAS PÅ! Før kørsel: Sørg for, at autostolen er i den rigtige gruppe og konfiguration til barnet.

⚠ PAS PÅ! Før du kører: Sørg for, at den drejelige del af autostolen er helt i indgreb ved at dreje stolen i begge retninger.

⚠ For barnets sikkerhed skal følgende altid kontrolleres inden kørslen...

- At autostolen er låst fast på begge sider med ISOFIX-låsearmene (12) i ISOFIX-fastgørelsespunkterne (01), og at begge ISOFIX-indikatorerne (14) er helt grønne;
- At autostolen er fastgjort sikkert;
- At støttebenet står fast på bilens bund, og at støttebensindikatoren (19) er grøn;
- At selerne i autostolen sidder tæt ind mod kroppen uden at hæmme barnet;
- At skulderselerne (06) er indstillet korrekt, og at selerne ikke er snoede;
- At skulderpolstringerne (05) er anbragt rigtigt mod barnets krop;
- At låselaskerne (21) er gået i indgreb i seletåsen (07).

⚠ PAS PÅ! Hvis barnet prøver at åbne ISOFIX-knapperne (13) eller seletåsen (07), skal du stoppe bilen så hurtigt som muligt. Kontrollér at autostolen er fastgjort korrekt, og kontrollér, at barnet er spændt sikkert fast. Fortæl barnet om de mulige farer.

Udtagning af autostolen med ISOFIX

1. Tryk på begge indstillingsknapper (18), sæt den nederste del af støttebenet (17) ind i den øverste del til opbevaring. Udløs indstillingsknapperne (18), så de fastgøres i stillingen til opbevaring
2. Tryk den grønne ISOFIX-indikator (14) og den røde udløsningsknap (13) på de to låsearme (12) mod hinanden. Låsearmene (12) udløses.
3. Skub ISOFIX-låsearmene (12) ind i sædet (26) igen.

→ Der kommer en raslelyd, når låsearmene skubbes ind igen.

TIP: Låsearmene er beskyttet mod skader, når de er skubbet tilbage i sædet.

⚠ PAS PÅ! Tag autostolen ud af køretøjet. Autostolen må aldrig transporteres i bilen, hvis den ikke er fastgjort korrekt.