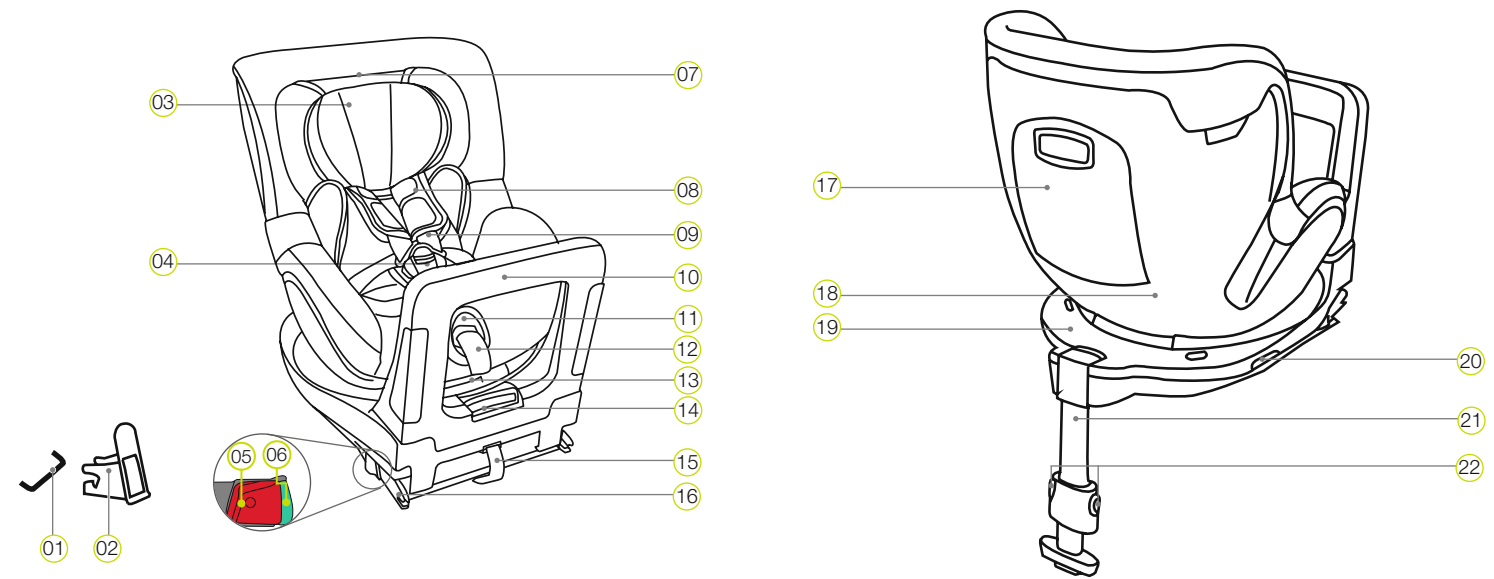


СТОРІНКА І

1. ОГЛЯД ПРОДУКТУ

Ми раді, що наше дитяче автомобільне крісло DUALFIX i-SIZE зможе супроводжувати вашу дитину протягом її нового етапу життя. Для надійного захисту вашого малюка автомобільні крісла DUALFIX i-SIZE слід використовувати та встановлювати, чітко дотримуючись цієї інструкції!



- | | | |
|--|---|---|
| 01 Точки кріплення ISOFIX (в автомобілі) | 09 Плечові ремені | 17 Відділ для інструкції з експлуатації |
| 02 Напрямні вставки ISOFIX | 10 Амортизаційна дуга | 18 Чаша сидіння |
| 03 Підголівник | 11 Кнопка регулятора | 19 Основа чаші |
| 04 Замок ременя | 12 Регулятор ременя | 20 Кнопка обертання |
| 05 Кнопка розмикання | 13 Важіль регулювання кута нахилу | 21 Опорна ніжка |
| 06 Кнопка блокування | 14 Важіль регулювання амортизаційної дуги | 22 Кнопки регулятора опорної ніжки |
| 07 Кнопка розмикання підголівника | 15 Тканинна петля | |
| 08 Накладки на плечових ременях | 16 Фіксувальні кронштейни ISOFIX | |

4. ФУНКЦІЯ ПОСАДКИ/ВИСАДКИ

- Натисніть кнопку обертання 20 збоку на основі 19 і одночасно поверніть чашу сидіння 18 на 90° у напрямку дверей автомобіля.
 - Тепер можна зручно посадити чи виїняти дитину.
 - Пристібніть дитину (див. розділ 8. ВИКОРИСТАННЯ ДИТЯЧОГО КРИСЛА).
 - Поверніть чашу сидіння 18 на 90° назад у напрямку руху, що відповідає віку дитини, доки воно не зафіксується із характерним звуком.
 - Переконайтеся, що обидва індикатори 27 відображають чорний колір. Якщо один із індикаторів відображає червоний колір, це свідчить про те, що чаша сидіння 18 неправильно зафіксована.
- ⚠ Увага!** Щоразу перед поїздкою перевіряйте, щоб поворотна чаша сидіння 18 була повністю зафіксована, а обидва індикатори відображали червоний колір.

5. ДОГЛЯД І ТЕХНІЧНЕ ОБСЛУГОВУВАННЯ

Очищення

- Використовуйте тільки оригінальні чохла BRITAX RÖMER. Чохол для сидіння є невід'ємною частиною дитячого сидіння та виконує важливі функції для забезпечення відмінної роботи системи. Запасні чохла можна придбати в дилера.
- Чохол можна знімати та прати у пральній машині, використовуючи мийний засіб м'якої дії в режимі делікатного прання (30 °C). Уважно ознайомтеся із вказівками щодо чищення на етикетці.
 - Вкладку для немовлят можна прати так само, як чохла. Перед пранням виїміть із верхньої та нижньої частини усі елементи з піноматеріалу. Їх не можна прати.
 - Накладки на плечових лямках можна зняти й очистити в теплій мильній воді.
 - Пластикові деталі та ремені безпеки можна очищувати в мильній воді. Не використовуйте агресивні засоби для чищення (наприклад, розчинники).

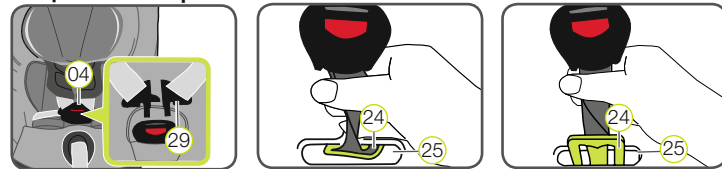
Технічне обслуговування замка ременя

- Однією з умов безпеки вашої дитини є правильне функціонування замка ременя 04. Зазвичай до порушення функціонування замка ременя 04 призводить накопичення бруду або потрапляння сторонніх предметів:
- Язички замка 29 після натиснення червоної кнопки розблокування виштовхуються дуже повільно.

- Язички замка 29 не фіксуються (тобто, вони виштовхуються, коли ви намагаєтесь заштовхнути їх усередину).
- Язички замка 29 входять у зчеплення без відчутного «кляцання».
- Язички замка 29 важко заштовхуються всередину (ви відчуваєте опір).
- Роз'єднання замка 04 можливе лише з докладанням значних зусиль.

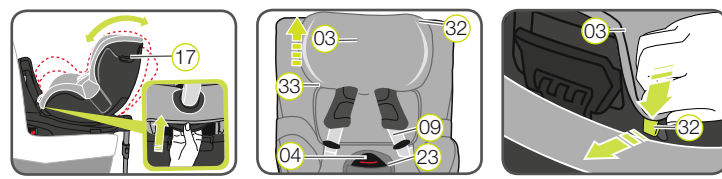
Усуєнення: Щоб замок ременя 04 працював бездоганно й надалі, прочистіть його таким чином:

Чищення замка ременя



- Зніміть чохол із поверхні сидіння як описано далі в пункті «Знімання чохла».
 - Поверніть ремінь із металевою пластиною 24, яка використовується для кріплення замка ременя 04 в чаші сидіння 18, на 90° у поздовжньому пазу.
 - Просуньте металеву пластину 24 вузьким краєм уперед через паз для ременів безпеки 25.
 - Замочіть замок ременя 04 у теплій воді з мийним засобом для посуду щонайменше на одну годину. Потім добре прополощіть замок ременя та висушіть його.
 - Повністю вставте металеву пластину 24 спереду в поздовжній паз.
 - Поверніть ремінь із металевою пластиною 24 на 90°, щоб вона поперек зафіксувалася в пазу ременя 25 чаші сидіння 18.
- ⚠ ОБЕРЕЖНО!** Сильно потягніть замок ременя 04 на себе та перевірте надійність його кріплення в чаші сидіння 17.
- Просуньте замок ременя 04 через підкладку 23 на чохла та знову застібніть лигучку.

Знімання чохла



2. ДОЗВІЛ

У цій інструкції використовуватимуться такі символи:

Символ	Сигнальне слово	Пояснення
⚠	ОБЕРЕЖНО!	Ризик отримати серйозні травми
⚠	ПОПЕРЕДЖЕННЯ!	Ризик отримати легкі травми
⚠	УВАГА!	Ризик отримати матеріальні збитки
ℹ	ПОРАДА!	Корисні вказівки

Автомобільне крісло DUALFIX i-SIZE призначене виключно для захисту дитини в автомобілі.

BRITAX RÖMER Дитяче крісло	Перевірка та сертифікація відповідно до ECE* R 129/01	
	Зріст дитини	Вага дитини
DUALFIX i-SIZE	40–105 см	≤ 18 кг

*ECE = європейський стандарт для обладнання безпеки

Дитяче сидіння сконструйоване, протестоване та сертифіковане відповідно до вимог європейських норм обладнання, що забезпечує безпеку дітей (ECE R 129/01). Позначка про випробування E (у колі) і номер допуску вказані на оранжевій етикетці, яка підтверджує сертифікацію (етикетка на дитячому кріслі).

⚠ ОБЕРЕЖНО! Допуск втрачає свою силу в разі внесення будь-яких змін у дитяче крісло. Зміни може здійснювати лише виробник. У результаті власноручних технічних змін може порушитися захисна функція крісла або зовсім скасуватися. Не вносьте ніяких технічних змін у дитяче сидіння.

⚠ ОБЕРЕЖНО! Дитяче автомобільне крісло DUALFIX i-SIZE дозволяє використовувати лише для захисту дитини в автомобілі. У жодному разі не можна використовувати його як сидіння або іграшку вдома.

3. ВИКОРИСТАННЯ В АВТОМОБІЛІ

Дотримуйтеся вказівок із використання систем безпеки для дітей, які наведено в посібнику з експлуатації вашого автомобіля. Дотримуйтеся обмежень, які можуть бути встановлені через використання подушок безпеки.

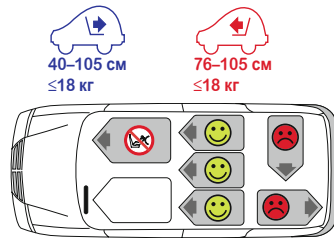
Перевірте в інструкції з експлуатації автомобіля інформацію про те, які сидіння автомобіля мають допуск до використання систем безпеки для дітей згідно з ECE R16.

Можливості для використання сидіння DUALFIX i-SIZE:

BRITAX RÖMER Дитяче крісло	Положення сидіння в автомобілі з ISOFIX	
	i-Size	He i-Size
DUALFIX i-SIZE	✓	✓ Див. перелік видів транспортних засобів

Дитяче крісло можна використовувати таким чином:

у напрямку руху	Так ¹⁾
проти напрямку руху	Так ¹⁾
із 2-точковим або 3-точковим ремнем безпеки	Ні
На сидіннях із кріпленням ISOFIX	Так ²⁾



(Дотримуйтесь приписів, дійсних у вашій країні)

- За напрямком руху 76–105 см / проти напрямку руху 40–105 см
- За напрямком руху 76–105 см: За наявності подушки безпеки переднього пасажиря: посуньте пасажирське крісло назад до кінця, дотримуючись вказівок інструкції з експлуатації автомобіля. Проти напрямку руху 40–105 см: Забороняється використання на пасажирських сидіннях з активною передньою подушкою безпеки!

Контактні дані:

BRITAX RÖMER
Kindersicherheit GmbH
Theodor-Heuss-Straße 9
D-89340 Leipheim
Німеччина

Тел.: +49 (0) 8221 3670-199/299
Факс: +49 (0) 8221 3670-210
Ел. пошта: service.de@britax.com
www.britax.com

BRITAX EXCELSIOR

LIMITED
1 Churchill Way West
Andover
Hampshire SP10 3UW
Великобританія

Тел.: +44 (0) 1264 333343
Факс: +44 (0) 1264 334146
Ел. пошта: service.uk@britax.com
www.britax.com

- Установіть чашу сидіння 17 у максимально горизонтальне положення.
- Послабте плечові ремені 09 і відкрийте замок ременя 04.
- Установіть підголівник 03 у найвище положення.
- Зніміть з підголівника 03 спочатку гумову петлю 33 з нижнього, а тоді гачки 32 з верхнього краю та зніміть чохол.
- Установіть підголівник 03 у найнижче положення.
- Відкрийте кнопкові застіжки ліворуч і праворуч на задній частині чохла та просуньте плечові ремені 09 через отвір.
- Розстібніть «лигучки» на накладці промежини 23.
- Зніміть у зоні ніг гумові петлі 33, а також пластикові картки.
- Зніміть еластичну кайму чохла з краю чаші сидіння.
- Протягніть чохол знизу через кнопку регулятора 13 з регулятором ременя, замок ременя 04 і потім отвором на підголівник 03.

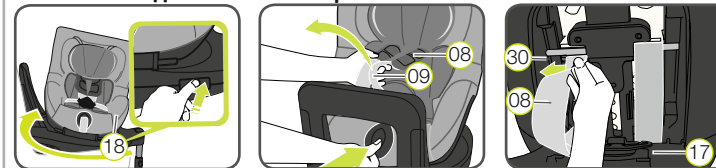
⚠ ОБЕРЕЖНО! Дитяче сидіння не можна використовувати без чохла.

Одягання чохла

Виконайте всі дії у зворотному порядку.

⚠ Увага! Переконайтеся, що ремені не перекручені та правильно протягнуті через прорізи для ременя в чохла.

Зняття накладок на плечових ременях



- Поверніть чашу сидіння 18 у положення проти напрямку руху.
- Послабте плечові ремені 09, наскільки це можливо.
- Відкрийте накладку на плечових ременях 08, розстібнувши бокові «лигучки».
- Відкрийте відділення для інструкції з експлуатації 17.
- Трохи витягніть плечові ремені 09 і зніміть розташовані під ними петлі накладок на плечових ременях 08 із пластикових напрямних 30 регулятора висоти.
- Витягніть накладку на плечових ременях 08 уперед із прорізів для ременя.

Установлення накладок на плечових ременях

Для знімання виконайте кроки у зворотній послідовності.

⚠ Увага! Переконайтеся, що накладки на плечових ременях 08 та ремені не перекручені та не переплутані місцями. Плечові ремені 09 мають проходити через накладку 08 під чорною захисною стрічкою.

40 - 105 см
≤ 18 кг

britax

DUALFIX i-SIZE

Інструкція з експлуатації



www.britax.com

