

1. YLEISIÄ TURVALLISUUSOHJEITA

△ Lue tämä käyttöohje huolellisesti kaikessa rauhassa. Säilytä opas aina oppaalle tarkoitettussa turvaistuimen säilytystaskussa. (14) Siten käyttöohje on tarvittaessa aina saatavilla. Jos luovutat turvaistuimen toisen henkilön käyttöön, anna ohjeet aina mukaan.

△ VAARA! Lapsen turvallisuuden vuoksi:

- Varmista ennen auton oven sulkemista, että lapsi ja turvaistuimen osat eivät voi jäädä oven väliin.
- Turvaistuin voi vaurioitua onnettomuuden yhteydessä, jos törmäysnopeus on yli 10 km/h. Syntyneet vauriot eivät tällöin välttämättä näy ulospäin. Tässä tapauksessa auton turvaistuin on vaihdettava. Hävitä istuin asianmukaisesti.
- Toimita turvaistuin aina tarkastettavaksi, mikäli turvaistuin on altistunut olosuhteille, jotka ovat saattaneet johtaa istuimen vahingoittumiseen (esim. istuimen pudottua lattialle).
- Tarkista kaikki tärkeät osat mahdollisten vaurioiden varalta. Varmista erityisesti, että kaikki mekaaniset osat toimivat moitteettomasti.
- Älä koskaan öljytä tai voitele turvaistuimen osia.
- Älä koskaan jätä lasta yksin ilman valvontaa autoon turvaistuimeen.
- Päästä lapsi aina autoon ja ulos autosta jalkakäytävän puolelta.
- Suojaa turvaistuinta intensiiviseltä auringonsäteilyltä, mikäli se ei ole käytössä. Turvaistuin voi lämmetä suorassa auringonvalossa erittäin kuumaksi. Lapsen iho on herkkä, minkä vuoksi kuumat pinnat voivat aiheuttaa ihovammoja.
- Mitä tiukemmin vyö on lapsen kehoa vasten, sitä paremmin on lapsesi turvassa. Älä sen vuoksi pue lapselle paksumia vaatteita päälle vyön alle.
- Pidä pitkällä matkoilla säännöllisesti taukoja, jotta lapsi pääsee liikkumaan ja leikkimään.
- Käyttö takaistuimella: Työnnä etuistuin niin pitkälle eteen, etteivät lapsen jalat osu etuistuimen selkäreunan (loukkaantumisvaara).

△ VAARA! Kaikkia matkustajia koskevia turvajärjestelyjä:

- Irralliset esineet ja ilman turvavyitä matkustavat henkilöt voivat hätäjarrutuksen tai onnettomuuden yhteydessä vaarantaa muiden matkustajien turvallisuuden. Pidä sen vuoksi aina huolta siitä, että...
- et käytä kuorman tukipintoina muita kuin tässä ohjeessa kuvattuja ja istuimeen merkittyjä kosketuspintoja.
- ajoneuvon istuimien selkäreunat on lukittu paikoilleen (esim. alas taitettava takapenkki).

- kaikki ajoneuvossa (esim. hattuhylyillä) sijaitsevat painavat ja teräväreunaiset esineet on kiinnitetty.
- kaikki ajoneuvon matkustajat käyttävät turvavyötä.
- turvaistuin on aina kiinnitetty, vaikka lapsi ei matkustaisikaan mukana.

△ VAROITUS! Turvaohjeita istuimen käsittelyyn:

- Älä koskaan käytä turvaistuinta irrallaan, älä edes kokeilumielessä.
- Varo turvaistuimen jäämistä kovien esineiden (auton oven, istuinkiskojen jne.) väliin. Muutoin turvaistuin saattaa vahingoittua.
- Säilytä turvaistuinta turvallisessa paikassa silloin, kun sitä ei käytetä. Älä aseta istuimelle painavia tavaroita tai älä säilytä turvaistuinta suoraan lämpölähteen vieressä tai auringonvalossa.

△ HUOMIO! Ajoneuvon suojaaminen:

- Turvaistuimen käyttö voi aiheuttaa kulumisjälkiä herkistä materiaaleista (esim. veluurikankaasta, nahasta) valmistettuihin istuinpäällisiin. Auton istuimen optimaaliseksi suojaksi suosittelemme lisävarusteeksi BRITAX RÖMER turvaistuimen alustaa.

2. KÄYTTÖ AJONEUVOSSA

Huomio oman ajoneuvosi lasten turvaistuinta koskevat ohjeet. Istuinta voi käyttää autoissa, jotka on varustettu ISOFIX- ja Top-Tether-kiinnityspisteillä, autoissa, jotka on varustettu ISOFIX-kiinnityspisteillä ja kolmipistevyöllä (ks. malliueetelo) ja autoissa, jotka on varustettu kolmipistevyöllä.

Selvitä **autosi käyttöohjeesta**, minkä istuimen yhteydessä saa käyttääpainoluokan **9 – 36 kg** turvaistuinta.

ADVANSAFIX IV R -turvaistuimen saa asentaa autoon kolmella eri tavalla:

Ryhmä	Asennusmenetelmä	Hyväksyntä	Käyttöohjeen luku
1 (9-18 kg)	ISOFIX + TopTether	kaikkiin automalleihin	A
2/3 (15-36 kg)	ISOFIT + auton turvavyö	vain määrättyihin automalleihin*	B1
2/3 (15-36 kg)	Ajoneuvon turvavyö	kaikkiin automalleihin	B2

* Tämä tarkoittaa, että turvaistuinta saa käyttää vain ajoneuvoissa, jotka on luettu ohjeissa ajoneuvotyypilleluettelossa. Tätä luetteloa päivitetään jatkuvasti.

Ajantasaisen luettelon saat suoraan meiltä tai osoitteesta www.britax.com

Voit käyttää turvaistuinta seuraavasti:

kasvot menosuuntaan	kyllä
selkä menosuuntaan	ei ¹⁾
kiinnitys 2-pistevyöllä	ei
kiinnitys kolmipistevyöllä ²⁾	kyllä
ISOFIX-kiinnityspisteisiin kiinnitettyinä (istuinosan ja selkäreunan välissä)	kyllä
etumatkustajan istuimella	kyllä ³⁾
uloimmaisilla takaistuimilla	kyllä
keskimmäisellä takaistuimella (kolmipistevyöllä)	kyllä ⁴⁾

- 1) Sallittu vain, jos auton istuin on asennettu selkä ajosuuntaan päin (esim. tila-auto, pikkubussi) ja kyseinen istuin on hyväksytty myös aikuisten käyttöön. Yksinäkin turvavyö ei saa kohdistua istuimeen.
- 2) Vyöllä on oltava ECE R 16 -normin (tai siihen verrattavan normin) mukainen hyväksyntä, joka on merkitty vyön tarkastusetikettiin ympyrän sisällä olevalla "E"- tai "e"-kirjaimella.
- 3) Jos ajoneuvossa on etururvavyö: Työnnä istuin pitkälle taakse, noudata ajoneuvon käsikirjan ohjeita.
- 4) Käyttö ei ole mahdollista, jos käytettävissä on vain 2-pistevyö.

3. HYVÄKSYNTÄ

BRITAX RÖMER Lastenistuin	Tarkastettu ja hyväksytty ECE R 44/04 mukaan	
	Ryhmä	Lapsen paino
ADVANSAFIX IV R	I+II+III	9 – 36 kg

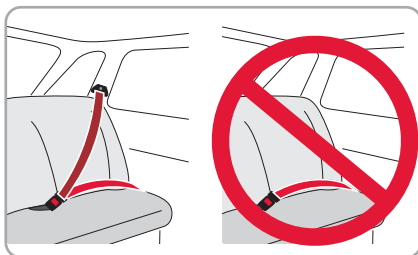
*ECE = eurooppalainen turvavarusteita koskeva standardi

Lasten turvaistuin on suunniteltu, tarkastettu ja hyväksytty lasten turvavarusteita koskevan standardin (ECE R 44/04) vaatimusten mukaisesti. Tarkastusmerkki E (ympyrän sisällä) ja hyväksymisnumero on merkitty oranssiin hyväksymisetikettiin (turvaistuimeen kiinnitettyyn tarraan).

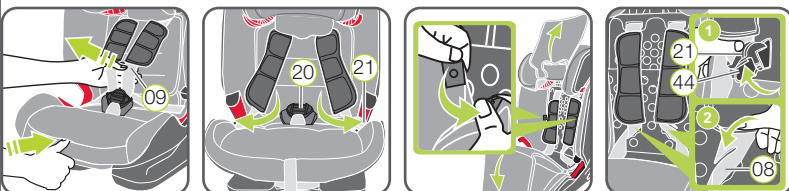
△ VAARA! Hyväksyntä raukeaa välittömästi, jos turvaistuimeen tehdään muutoksia. Muutoksiin saa ryhtyä vain istuimen valmistaja.

△ VAARA! Älä kiinnitä lastasi tai turvaistuinta 2-pisteturvavyöllä. Jos lapsen turvaistuin kiinnitetään ajoneuvon vain 2-pistevyöllä, lapsi saattaa loukkaantua tai jopa menehtyä onnettomuudessa.

△ VAROITUS! ADVANSAFIX IV R on tarkoitettu vain lapsen kiinnittämiseen auton sisällä. Istuin ei sovellu missään tapauksessa käytettäväksi kotona istuimena eikä myöskään leikkikaluksi.

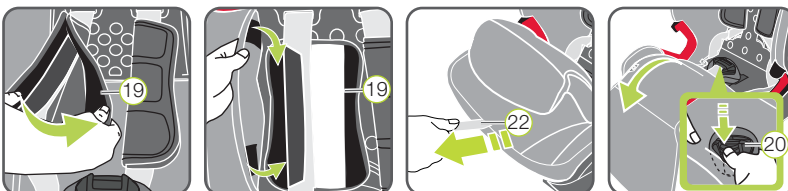


11. 5-PISTEVYÖN POISTAMINEN JA SECUREGUARD-OHJAIMEN KIINNITTÄMINEN TAKAISIN PAIKALLEEN



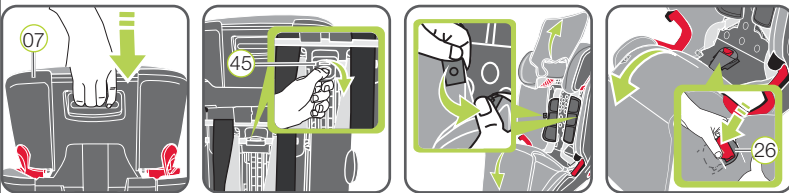
Suosittellemme 5-pistevyön käyttöä mahdollisimman pitkään ja tekemään ryhtymään näihin muutostoimenpiteisiin vasta siinä vaiheessa, kun lapsen paino ylittää 15 kg ja pääntuen ylin asento on saavutettu.

1. Löysää turvaistuimen 5-pistevyötä (09) niin paljon kuin mahdollista.
2. Avaa vyölukko (20) ja sijoita lukkokielet (21) sivuilla oleviin vyönohjaimiin.
3. Avaa selkäosan painonapit ja käännä päällisen ylempi puolisko ylös ja alempi puolisko puolestaan alas.
4. Vie lukkokielet (21) niille tarkoitettuun syvennykseen (44) selkäreunan sisäosassa.



5. Avaa kummankin olkatyynyn kiinnitys (19) irrottamalla sivuilla olevat tarranauhat.
6. Työnnä kummankin avatun olkatyynyn (19) tarranauha selkäreunan päällisen alle ja kiinnitä nauha sille tarkoitettua silmukkapuolta vasten. Varmista, että olkatyynyt eivät ole päällekkäin.
7. Kiristä voit vetämällä säätöhihnasta (22).
8. Avaa istuinpinnan päällisen molemmat painonapit ja käännä päällinen eteen. Pujota tällöin vyölukko (20) päällisen kautta ulos.
9. Nosta harmaata vaihtolevyä (32) ja poista levy yhdessä vyölukon (20) kanssa työntämällä levyä selkäreunan (30) suuntaan.

12. 5-PISTEVYÖN KIINNITTÄMINEN TAKAISIN PAIKALLEEN JA SECUREGUARD-OHJAIMEN POISTAMINEN



Turvaistuimen taustapuoli

1. Siirrä pääntuki (07) alimpaan asentoonsa.
2. Paina ikäryhmän vaihtokytkimen (45) keskellä olevaa salpaa ja liikuta kytkintä samanaikaisesti alempaan asentoon ryhmän 1 (9-18 kg) mukaista käyttöä varten.

Turvaistuimen etupuoli

3. Käännä pääntuen päällisen alaosa ylös ja aseta päällinen pääntuen päälle.
4. Avaa molemmat painonapit pääntuen päällisen sisäpuolelta.
5. Avaa molemmat painonapit päällisen taustapuolelta.

4. HOITAMINEN JA HUOLTAMINEN

VYÖLUKON HOITO

Turvaistuin pystyy huolehtimaan lapsen turvallisuudesta vain, jos vyölukko toimii oikein. Vyölukon toimintahäiriöt johtuvat yleensä liian keraantymisestä tai roskista. Toimintahäiriöt ovat muun muassa:

- Lukkokielet liikkuvat hitaasti ulos punaisen avauspainikkeen painamisen jälkeen.
- Lukkokielet eivät enää lukitu paikalleen (ts. kielet tulevat jälleen ulos sen jälkeen, kun ne on yritetty painaa sisään).
- Lukkokielet lukkiutuvat ilman selvästi kuuluvaa napsahdusta.
- Lukkokieltien painaminen sisään on hankalaa (painettaessa on havaittavissa selvä vastus).
- Vyölukko aukeaa vain voimaa käyttäen.

Ohje

Huuhtele vyölukko puhtaaksi, jotta se toimisi jälleen moitteettomasti:

VYÖLUKON PUHDISTUS

1. Avaa haaratyynyn (31) tarranauha ja irrota tyyny.
2. Poista harmaa vaihtotyyny (32) siten kuin luvussa "11. 5-PISTEVYÖN POISTAMINEN JA SECUREGUARD-OHJAIMEN KIINNITTÄMINEN TAKAISIN PAIKALLEEN" on kuvattu.
3. Liota vaihtolevyä (32) ja vyölukkoa (20) vähintään tunnin ajan lämpimässä, astianpesuainetta sisältävässä vedessä.
4. Huuhtele vyölukko (20) huolellisesti. Kuivaa vyölukko joka puolelta puhdistuksen jälkeen.
5. Kiinnitä vaihtotyyny (32) siten kuin luvussa "11. 5-PISTEVYÖN POISTAMINEN JA SECUREGUARD-OHJAIMEN KIINNITTÄMINEN TAKAISIN PAIKALLEEN" on kuvattu.
6. Kiinnitä keskipehmuste (31).

PUHDISTUS

- △ **HUOMIO!** Turvaistuimessa saa käyttää ainoastaan alkuperäisiä Britaxin vaihtopäällisiä, sillä istuinpäällinen on turvaistuimen olennainen osa ja vaikuttaa siten keskeisesti siihen, että järjestelmä toimii moitteettomasti. Vaihtopäällisiä on saatavissa jälleenmyyjäiltä.
- △ **HUOMIO!** Turvaistuinta ei saa käyttää ilman päällistä.
- Päällisen voi irrottaa ja pestä miedolla pesuaineella pesukoneen hienopesuohjelmaa käyttäen (lämpötila 30 °C). Noudata istuinpäällisen pesuetikettiin merkittyjä ohjeita.
- Olkatyynyt voi irrottaa ja pestä lämpimällä saippualluoksella.
- Muoviosat, SecureGuard-ohjaimen ja hihnat voi pestä saippualluoksella. Älä käytä voimakkaita pesuaineita (kuten liuottimia).

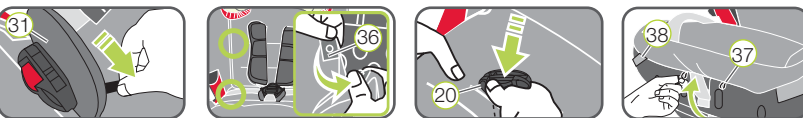
Päällisen irrottaminen

Pääntuki

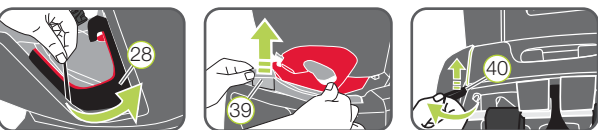


1. Avaa molemmat painonapit (33) hihnoille tarkoitetuista aukoista.
2. Siirrä turvaistuimen pääntuet ylimpään asentoonsa.
3. Vedä elastinen reunanauha yläpuolelta pois istuinkaukalon reunan päältä ja vedä pikakiinnityslevyt (34) pois kummastakin alustanraosta.
4. Poista päällisen reuna istuinkaukalon ja vaimennuskappaleen välisestä raosta.
5. Irrota kumilenkit (35) pääntuen alapuolelta.

Istuinkaukalo



6. Avaa keskipehmusteen (31) tarrakiinnike ja irrota pehmuste.
7. Avaa kaikki neljä painonappia (36) istuin- ja selkäpinnalta.
8. Työnnä vyölukko (20) tai SecureGuard (26) päällisen raon läpi.
9. Irrota edessä istuinpinnan alapuolella olevat kumilenkit (37) ja vedä pikakiinnityslevyt (38) pois istuinkaukalosta.
10. Vedä elastiset lenkit varovasti pois vyönohjaimia (28) ympäröivästä raosta.
11. Poista päällisen reuna ja pikakiinnityslevyt (39) istuinkaukalon ja vaimennuskappaleen välisestä raosta.
12. Vedä ylhäällä selkäreunan taustapuolella olevat kumilenkit (40) pois istuinkaukalon raosta ja irrota kumilenkit.



Päällisen asettaminen takaisin istuimeen:

Seuraa askelia yksinkertaisesti päinvastaisessa järjestyksessä.

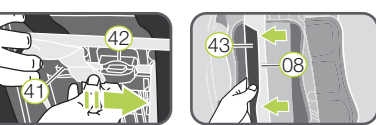
△ **HUOMIO!** Käytä asennusmenetelmän A mukaisesti asennettua turvaistuinta aina oikein asennetulla vyölukolla (20) varustettuna ja asennusmenetelmän B mukaisesti asennettua turvaistuinta puolestaan oikein asennetulla SecureGuard-ohjaimella (26) varustettuna. Varmista, että vaihtolevy (45) on kiinnitetty oikein.

△ **HUOMIO!** Varmista, että vyön hihnat eivät ole kierteellä ja että hihnat asetuvat oikein hihnoille tarkoitettuihin rakoihin päällisessä. Päällisen takimmainen hihnan rako on tarkoitettu vyölukolle (20) ja etummainen hihnan rako puolestaan SecureGuard-ohjaimelle (26). Istuimen etureunassa oleva hihnan rako on tarkoitettu vyön säätöhihnalle (22).

Olkatyynyjen irrottaminen



1. Löysää olkahihnat (08) mahdollisimman pitkiksi.
2. Avaa olkatyynyt (19) sivulla olevilla tarranauhoilla.



Turvaistuimen taustapuoli

3. Sijoita Top Tether (13) eteen istuimen päälle.
4. Irrota ylhäällä oleva säilytystasku (14).
5. Vedä olkahihnoja (08) hieman ulos, jotta näet olkatyynyjen vyölenkit niiden (19) alla.
6. Irrota vyölenkit olkahihnan korkeussäätimen (42) muovitalloista (41).
7. Vedä olkatyynyjä (19) eteenpäin ulos vyölukoista.

Olkatyynyjen asettaminen takaisin istuimeen

Seuraa askelia yksinkertaisesti päinvastaisessa järjestyksessä.

△ **HUOMIO!** Olkatyynyt (19) ja hihnat eivät saa kiertyä eikä vaihtaa paikkaansa. Olkahihnojen (08) täytyy olla olkatyynyillä (19) mustan suojan alla (43).

9 – 36 kg
*** 9 kk ~ 12 v**

britax
römer

ADVANSAFIX IV R

FI

Käyttöohje



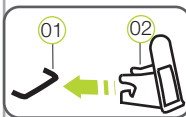
www.britax-roemer.com

2000034635 - 07/20

5. VALMISTELUT

Lue ensin haluamaasi asennustapaa käsittelevä kappale luvusta 6.

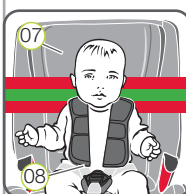
5.1 ISOFIX-järjestelmän valmisteleminen



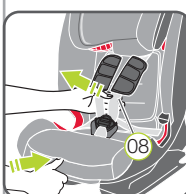
- Jos ajoneuvossasi ei ole vakiovarusteena ISOFIX-asennusohjaimia, kiinnitä molemmat istuimen mukana toimitetut asennusohjaimet (02) ajoneuvon kumpaankin ISOFIX-kiinnityspisteeseen (01). Varmista, että asennusohjainten aukko tulee ylöspäin.
ⓘ VIHJE! ISOFIX-kiinnityspisteet ovat autossa istuinosan ja selkänöjan välissä.
- Siirrä auton istuimen päätuot ylimpään asentoonsa.
- Vedä turvaistuimen taustapuolella harmaasta kangaslenkistä (03), kunnes ISOFIX-lukitusvarret (04) ovat kokonaan ulkona.
- Paina ISOFIX-lukitusvarsi (04) kummaltakin puolelta vihreää lukituspainiketta (05) ja punaista irrotuspainiketta (06) toisiaan vasten. Näin varmistat, että ISOFIT-lukitusvarsi (04) molemmat koukut ovat auki ja käyttövalmiita.

* Asennusohjaimet helpottavat turvaistuimen asentamista ISOFIX-kiinnityspisteisiin ja estävät auton istuinpäällisten vahingoittumisen. Mikäli et käytä niitä, säilytä niitä turvallisuudessa paikassa. Jos ajoneuvossa on käännettävä selkänöja, poista asennusohjaimet ennen selkänöjan kääntämistä. Mahdolliset ongelmat johtuvat usein liasta, roskista tai asiaankuulumattomista esineistä koukkujen tai asennusohjainten päällä. Poista lika ja vierat esineet vältyksesi tällaisilta ongelmilta.

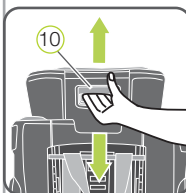
5.2 Pääntuen säätäminen ryhmää I (9-18 kg) varten



Oikein säädetty pääntuki (07) parantaa turvaistuimessa istuvan lapsen suojausta. Tarkasta säännöllisesti, sopiiko pääntuen (07) korkeus edelleen lapsen koolle: Pääntuki (07) on säädettävä siten, että olkahihnat (08) ovat lapsen olkapäiden korkeudella tai hieman olkapäiden yläpuolella.



- ▶ Olkahihnat (08) on säädettävä vaakaasuoraan tai hiukan lapsesi olkapäiden yläpuolelle.
- ▶ Olkahihnat (08) eivät saa kulkea lapsen selän takaa, korvien korkeudelta eivätkä korvien yläpuolelta.



Olkahihnat säädetään seuraavasti:

- Löysää turvaistuimen 5-pistevyötä (09) niin paljon kuin mahdollista.
- Pidä säätökahvaa (10) päätuon takapuolelta vasten (07) painettuna.
- Siirrä vapaasti liikkuva pääntuki (07) sopivalle korkeudelle. Heti kun päästät säätökahvasta (10) irti, pääntuki (07) lukittuu.

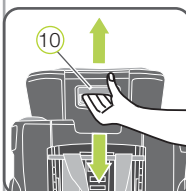
5.3 Pääntuen säätäminen ryhmii II + III (15-36 kg) varten



Kun pääntuki (07) on säädetty oikein, olkahihna (11) kulkee parhaalla mahdollisella tavalla ja antaa siten myös parhaan mahdollisen suojan turvaistuimessa istuvalle lapselle. Tarkasta säännöllisesti, sopiiko pääntuen (07) korkeus edelleen lapsen koolle: Pääntuki (07) on säädettävä siten, että lapsen olkapäiden ja pääntuen (07) väliin mahtuu vielä kaksi sormea.

Voit säätää pääntuen korkeuden lapsen koolle sopivaksi toimimalla seuraavasti:

- Pidä säätökahvaa (10) päätuon takapuolelta vasten (07) painettuna.
- Siirrä vapaasti liikkuva pääntuki (07) sopivalle korkeudelle. Heti kun päästät säätökahvasta (10) irti, pääntuki (07) lukittuu.
- Aseta turvaistuin ajoneuvon istuimelle.
- Aseta lapsi istumaan turvaistuimeen ja tarkista korkeus. Toista tämä toimenpide, kunnes pääntuen (07) korkeus on sopiva.

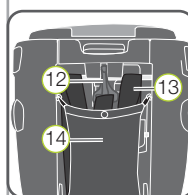


6. ASENNUS JA KÄYTTÖ

A RYHMÄ 1 (9-18 kg) ISOFIX ja Top Tether

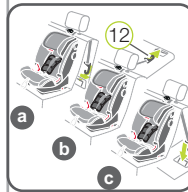
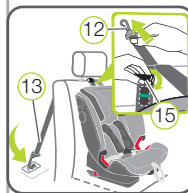
1. VALMISTELUT

- 1.1 Suorita luvussa 5.1 "ISOFIX-JÄRJESTELMÄN VALMISTELEMINEN" kuvatut toimenpiteet.
- 1.2 Suorita luvussa 5.2 "PÄÄNTUEN SÄÄTÄMINEN RYHMÄ I VARTEN" kuvatut toimenpiteet.



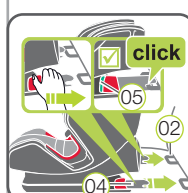
2. TOP TETHER -HIHNA VALMISTELEMINEN

- 2.1 Irrota Top Tether -hihnan (13) jousihaka (12) turvaistuimen taustapuolella olevasta pidikkeestä.
- 2.2 Poista Top Tether (13) säilytystaskusta (14) ja aseta se turvaistuimen päälle.
ⓘ VIHJE! Poista kuminauha vain, jos Top Tether (13) on liian lyhyt autoosi.
- 2.3 Aseta turvaistuin tällaiseen käyttöön hyväksytylle auton istuimelle normaalin ajosuunnan mukaisesti. Valitse auton istuimen selkänöjan kulma siten, että auton istuimen ja turvaistuimen välinen kalvo on mahdollisimman pieni.
- 2.4 Tartu Top Tether -hihnaan (13) ja paina metallikieltä (15) hinnasta pois päin, jolloin hihna pidentyy. Vedä Top Tether -hihnaa (13) tämän jälkeen jousihaasta (12).
- 2.5 Laita yläkiinnityshihna (13) keskeltä päätuen (07) runkojen välistä. Integroituissa päätuissa laita se siltä puolelta, joka on lähempänä ajoneuvon yläkiinnityshihnan (13) kiinnityspistettä.



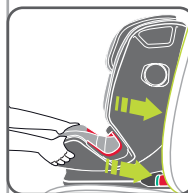
3. TOP TETHER -HIHNA KIINNITTÄMINEN

Ripusta jousihaka (12) auton käyttöohjeessa suositeltuun Top Tether -kiinnityspisteeseen.
⚠ HUOMIO! Varmista, ettei käytä Top Tether-kiinnityspisteen sijaan matkatavarakoukkuja. Etsi ajoneuvostasi tämä merkki:



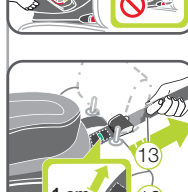
4. ISOFIX-JÄRJESTELMÄN KIINNITTÄMINEN

- 4.1 Aseta ISOFIX-lukitusvarret (04) suoraan kummankin asennusohjaimen (02) eteen.
- 4.2 Työnnä molemmat ISOFIX-lukitusvarret (04) siihen saakka asennusohjainten (02) sisään, kunnes kuulet ISOFIX-lukitusvarsi (04) napsahtavan paikalleen kummallakin puolella.
⚠ VAARA! Turvaistuin on kiinnitetty oikein vain, jos vihreä lukituspainike (05) on näkyvissä kummallakin puolella.



6. KIINNITYKSEN TARKASTUS

Varmista turvaistuinta ravistelemalla, että istuin on lukittunut moitteettomasti paikalleen. Tarkasta tämän jälkeen, ovatko kummankin lukituspainikkeet (05) ilmaisimet kokonaan vihreitä.



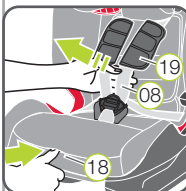
7. TOP TETHER -HIHNA KIRISTÄMINEN

Top Tether -hihnan (13) vyöhihnaa, kunnes hihnan kireyden ilmaisin (16) muuttuu vihreäksi ja Top Tether (13) on kireällä.



8. SICT-SUOJUKSEN SÄÄTÄMINEN

Kierrä SICT-säädintä (17) vastapäivään (lähempänä auton ovea olevalla puolella) ulospäin, kunnes suojuksen etäisyys auton oveen on 5 mm tai kunnes suojuksen on saavuttanut uloimman asentonsa.



9. OLKAHIHNOJEN LÖYSÄÄMINEN

Olkahihnoja voi löysätä painamalla säätöpainiketta (18) ja vetämällä samanaikaisesti kumpaakin olkahihnaa (08) eteenpäin.
⚠ HUOMIO! Älä vedä olkatyynyistä (19).



10. VYÖLUKON AVAAMINEN

Vyölukko (20) avataan painamalla vyölukon yhteydessä olevaa punaista painiketta.



11. LAPSEN ASETTAMINEN TURVAISTUIIMEEN

Aseta lapsi turvaistuimeen. Varmista, että lukko (20) on kääntynyt eteen. Aseta lapsi tämän jälkeen istuimelle.



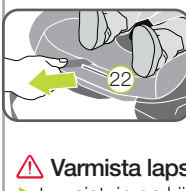
12. OLKAHIHNOJEN ASEMOINTI

Aseta olkahihnat (08) kulkemaan lapsen olkapäiden päältä.
⚠ VAROITUS! Varmista, että olkahihnat eivät kierry eivätkä vaihda paikkaansa. Muutoin hinnat eivät enää pysty suojaamaan lastasi.



13. VYÖLUKON LUKITSEMINEN

Vie molemmat lukkokielet (21) yhteen, ennen kuin asetat lukkokielet vyölukkoon (20) - lukitsemisen yhteydessä tulee kuulua napsahdus.



14. SÄÄTÖHIHNA KIRISTÄMINEN

Vedä säätöhihnasta, (22) kunnes hihna on tasaisesti ja tiiviisti lapsen vartaloa vasten.
⚠ VAROITUS! Lantiovöiden on kuljettava mahdollisimman läheltä lapsen nivustaivetta.

⚠ Varmista lapsesi turvallisuuden vuoksi aina ennen liikkeellelähtöä, että ...
▶ turvaistuin on kiinnitetty kummaltakin puolelta ISOFIX-lukitusvarsilla (04) ISOFIX-kiinnityspisteisiin (01) ja että molemmat lukituspainikkeet ovat (05) kokonaan vihreitä
▶ turvaistuin on kiinnitetty moitteettomasti
▶ Top Tether (13) on kiristetty tiukasti auton istuimen selkänöjan päältä, ja vyön kireyden ilmaisin (16) on vihreä
▶ turvaistuimen hinnat kulkevat tiiviisti lapsen vartaloa pitkin puristamatta kuitenkaan lasta
▶ olkahihnat (08) on säädetty oikein, **eivätkä** hinnat ole kiertyneitä
▶ olkatyynyt (19) ovat oikeilla paikoillaan lapsen vartaloa vasten
▶ molemmat lukkokielet (21) ovat lukittuneet vyölukkoon (20);
▶ sivutörmäyssuojat SICT (17) on asennettu oikein, ja törmäyssuojaa myös käytetään ohjeiden mukaisesti.

LAPSEN POISTAMINEN TURVAVÖISTÄ JA TURVAISTUIMEN IRROTTAMINEN: Noudata lukuun 9 "TURVAISTUIMEN IRROTTAMINEN" sisältyviä ohjeita poistaessasi lapsen turvavöistä tai irrottaessasi turvaistuimen autosta.

7. ISTUIMEN KALLISTUKSEN SÄÄTÖ

ADVANSAFIX IV R -istuimen istuinkaukaloa voi käyttää kolmessa eri kallistuskulmassa:



Istuimen kallistuskulman säätäminen:

Vedä säätökahvaa (23) eteenpäin ja vedä/työnnä istuinkaukalo (24) sopivaan asentoon.

⚠ VAARA! Istuinkaukalon (24) kiinnitystä paikalleen joka asennossa. Vedä istuinkaukaloa (24) varmistaaksesi, että se on kiinnittynyt kunnolla.

ⓘ VIHJE! Voit säätää istuinkaukalon (24) kallistuskulmaa myös lapsen istuessa turvaistuimella.

B1

RYHMÄ 2 (15-25 kg) ja RYHMÄ 3 (22-36 kg) ISOFIT + auton turvavyö

1. VALMISTELUT

- 1.1 Suorita luvussa 5.1 "ISOFIX-JÄRJESTELMÄN VALMISTELEMINEN" kuvatut toimenpiteet.
- 1.2 Suorita luvussa 5.3 "PÄÄNTUEN SÄÄTÄMINEN RYHMÄ II+III VARTEN" kuvatut toimenpiteet.



2. Aseta turvaistuin ajoneuvon tähän käyttöön hyväksytylle istuimelle kasvat ajosuuntaan päin. Varmista, että selkänöja (30) nojaa koko pinnaltaan ajoneuvon istuimen selkänöjaa vasten.
ⓘ VIHJE! Irrota auton istuimen niskatuki, jos se häiritsee turvaistuimen kiinnittämistä (ks. auton käyttöohje). Kiinnitä irrotettu niskatuki sopivaan paikkaan autossa siten, että niskatuki ei voi sinkoutua eri puolille ohjaamaa.



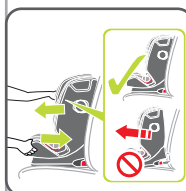
3. ISOFIX-JÄRJESTELMÄN KIINNITTÄMINEN

- 3.1 Aseta ISOFIX-lukitusvarret (04) suoraan kummankin asennusohjaimen (02) eteen.
- 3.2 Työnnä molemmat ISOFIX-lukitusvarret (04) siihen saakka asennusohjainten (02) sisään, kunnes kuulet ISOFIX-lukitusvarsi (04) napsahtavan paikalleen kummallakin puolella.
⚠ VAARA! Turvaistuin on kiinnitetty oikein vain, jos vihreä lukituspainike (05) on näkyvissä kummallakin puolella.



4. TURVAISTUIMEN TYÖNTÄMINEN PAIKALLEEN

Paina turvaistuinta voimakkaasti taaksepäin niin pitkälle kuin mahdollista.



5. KIINNITYKSEN TARKASTUS

Varmista turvaistuinta ravistelemalla, että istuin on lukittunut moitteettomasti paikalleen. Tarkasta tämän jälkeen uudelleen, ovatko molemmat lukituspainikkeet (05) kokonaan vihreitä.



6. SUORITA LUVUSSA 8 "LAPSEN KIINNITTÄMINEN ISTUI-MEEN"

1. Suorita luvussa 8 "PÄÄNTUEN SÄÄTÄMINEN RYHMÄ II+III VARTEN" kuvatut toimenpiteet.
2. Aseta turvaistuin auton istuimelle. Varmista, että selkänöja (30) nojaa koko pinnaltaan ajoneuvon istuimen selkänöjaa vasten.
ⓘ VIHJE! Irrota auton istuimen niskatuki, jos se häiritsee turvaistuimen kiinnittämistä (ks. auton käyttöohje). Kiinnitä irrotettu niskatuki sopivaan paikkaan autossa siten, että niskatuki ei voi sinkoutua eri puolille ohjaamaa.
3. Aseta ISOFIX-lukitusvarret (04) suoraan kummankin asennusohjaimen (02) eteen.
ⓘ VIHJE! Irrota auton istuimen niskatuki, jos se häiritsee turvaistuimen kiinnittämistä (ks. auton käyttöohje). Kiinnitä irrotettu niskatuki sopivaan paikkaan autossa siten, että niskatuki ei voi sinkoutua eri puolille ohjaamaa.
4. Aseta turvaistuin ajoneuvon tähän käyttöön hyväksytylle istuimelle kasvat ajosuuntaan päin. Varmista, että selkänöja (30) nojaa koko pinnaltaan ajoneuvon istuimen selkänöjaa vasten.
ⓘ VIHJE! Irrota auton istuimen niskatuki, jos se häiritsee turvaistuimen kiinnittämistä (ks. auton käyttöohje). Kiinnitä irrotettu niskatuki sopivaan paikkaan autossa siten, että niskatuki ei voi sinkoutua eri puolille ohjaamaa.
5. Aseta turvaistuin ajoneuvon tähän käyttöön hyväksytylle istuimelle kasvat ajosuuntaan päin. Varmista, että selkänöja (30) nojaa koko pinnaltaan ajoneuvon istuimen selkänöjaa vasten.
ⓘ VIHJE! Irrota auton istuimen niskatuki, jos se häiritsee turvaistuimen kiinnittämistä (ks. auton käyttöohje). Kiinnitä irrotettu niskatuki sopivaan paikkaan autossa siten, että niskatuki ei voi sinkoutua eri puolille ohjaamaa.
6. Suorita luvussa 8 "LAPSEN KIINNITTÄMINEN ISTUI-MEEN" kuvatut toimenpiteet.

⚠ VAARA! Jos lapsi yrittää avata auton vyölukon (27) tai asettaa olkahihnan (11) kirrkaanpunaiseen SecureGuard-ohjaimen (26), pysähdy niin pian kuin mahdollista. Varmista, että turvaistuin kiinnitetty oikein ajoneuvon ja että lapsesi on toisaalta kiinnitetty asianmukaisesti turvaistuimeen. Selitä lapselle hänen toimintaansa liittyvät vaarat.

LAPSEN POISTAMINEN TURVAVÖISTÄ JA TURVAISTUIMEN IRROTTAMINEN: Noudata lukuun 9 "TURVAISTUIMEN IRROTTAMINEN" sisältyviä ohjeita poistaessasi lapsesi turvavöistä tai irrottaessasi turvaistuimen autosta.

B2

RYHMÄ 2 (15-25 kg) ja RYHMÄ 3 (22-36 kg) Auton turvavyö

ADVANSAFIX IV R -turvaistuinta ei asenneta autoon kiinteästi. Sekä turvaistuimen että lapsen kiinnittämiseen käytetään ajoneuvon kolmipisteturvavyötä.



1. Suorita luvussa 8 "PÄÄNTUEN SÄÄTÄMINEN RYHMÄ II+III VARTEN" kuvatut toimenpiteet.
2. Aseta turvaistuin auton istuimelle. Varmista, että selkänöja (30) on kauttaaltaan auton istuimen selkänöjaa vasten.
ⓘ VIHJE! Irrota auton istuimen niskatuki, jos se häiritsee turvaistuimen kiinnittämistä (ks. auton käyttöohje). Kiinnitä irrotettu niskatuki sopivaan paikkaan autossa siten, että niskatuki ei voi sinkoutua eri puolille ohjaamaa.
3. Suorita luvussa 8 "LAPSEN KIINNITTÄMINEN ISTUI-MEEN" kuvatut vaiheet.

⚠ Varmista lapsen turvallisuuden vuoksi aina ennen liikkeellelähtöä, että ...

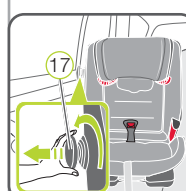
- ▶ turvaistuin on kiinnitetty moitteettomasti
- ▶ lantiovyo (25) kulkee istuintyynyn kummallakin puolella kirrkaanpunaisissa vyönohjaimissa (28)
- ▶ lantiovyo (25) kulkee kirrkaanpunaisen SecureGuard-ohjaimen (26) lävitse
- ▶ olkavyö (11) kulkee myös auton vyölukon (27) puolella istuintyynyn kirrkaanpunaisen vyönohjaimen (28) sisällä
- ▶ olkavyö (11) kulkee pääntuen tummanpunaisen vyönpidikkeen (29) kautta
- ▶ olkahihna (11) kulkee viistosti taaksepäin
- ▶ vyöt hinnat ovat kireällä ja **kiertymättömiä**
- ▶ sivutörmäyssuojat SICT (17) on asennettu oikein ja että törmäyssuojaa myös käytetään ohjeiden mukaisesti
- ▶ auton vyölukko (27) ei ole istuintyynyn kirrkaanpunaisessa vyönohjaimessa (28).

⚠ VAARA! Jos lapsi yrittää avata auton vyölukon (27) tai asettaa olkahihnan (11) kirrkaanpunaiseen SecureGuard-ohjaimen (26), pysähdy niin pian kuin mahdollista.

Varmista, että turvaistuin kiinnitetty oikein autoon. Varmista niin ikään, että lapsesi on puolestaan kiinnitetty oikein turvaistuimeen. Selitä lapselle hänen toimintaansa liittyvät vaarat.

LAPSEN POISTAMINEN TURVAVÖISTÄ JA TURVAISTUIMEN IRROTTAMINEN: Noudata lukuun 9 "TURVAISTUIMEN IRROTTAMINEN" sisältyviä ohjeita poistaessasi lapsen turvavöistä tai irrottaessasi turvaistuimen autosta.

8. LAPSEN KIINNITTÄMINEN ISTUI-MEEN



1. Kierrä SICT-suojaa (17) vastapäivään (lähempänä auton ovea olevalla puolella) ulospäin, kunnes istuimen etäisyys auton oveen on 5 mm tai kunnes suojuksen on saavuttanut uloimman asentonsa. Vedä auton turvavyötä rullalta ja vie vyö lapsen etupuolelta auton vyölukkoon (27).
⚠ VAARA! Ajoneuvon vyö ei saa olla kierteellä, sillä muutoin vyön suojausvaikutus heikkenee.



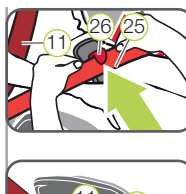
2. Lukitse lukkokieli auton vyölukkoon (27) siten, että kuulet kielen napsahtavan paikalleen.



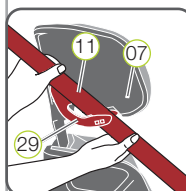
3. Aseta olkavyö (11) ja lantiovyo (25) auton vyölukon (27) puolella istuintyynyn kirrkaanpunaiseen vyönohjaimen (28).
⚠ VAARA! Auton vyölukko (27) ei saa olla kirrkaanpunaisen vyönohjaimen (28) alueella.



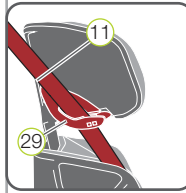
4. Aseta lantiovyo (25) istuintyynyn toisella puolella samalla tavoin kirrkaanpunaiseen vyönohjaimen (28).
⚠ VAARA! Lantiovyon (25) on kuljettava kummaltakin puolelta mahdollisimman läheltä lapsen nivustaivetta.



5. Sijoita lantiovyo (25) kirrkaanpunaiseen SecureGuard-ohjaimen (26).
⚠ VAARA! Älä sijoita olkavyötä (11) kirrkaanpunaiseen SecureGuard-ohjaimen (26).



6. Vie olkavyö (11) pääntuen (07) tummanpunaisen vyönpidikkeeseen (29), kunnes hihna kulkee kokonaan ja suorassa tummanpunaisen vyönpidikkeen (29) sisällä.
ⓘ VIHJE! Pääntukea (07) voi säätää ylemmäksi, jos tummanpunainen vyönpidike (29) jää selkänöjan (30) peittoon. Näin olkahihna (11) on helppo viedä hinnapidikkeen sisään. Laske pääntuki (07) tämän jälkeen sopivalle korkeudelle.



7. Varmista, että olkavyö (11) kulkee lapsen solisluun ylitse osumattain samalla kaulaan. Varmista myös, että tummanpunaisen vyönpidikkeen (29) painike on lukittunut kokonaan.
ⓘ VIHJE! Pääntuen (07) korkeutta voidaan säätää myös turvaistuimen ollessa asetettuna autoon.



⚠ VAARA! Olkahihnan (11) on kuljettava viistosti taaksepäin. Voit ohjata hihnan kulkua auton säädettävällä hihnanohjaimella.
⚠ VAARA! Olkahihnaa (11) ei saa koskaan viedä eteen auton vyönohjaimen. Käytä turvaistuinta tällaisessa tapauksessa vain takapenkillä.



8. Kiristä auton turvavyö vetämällä olkavyöstä (11).
9. Noudata soveltamasi asennustavan kuvauksen yhteydessä esitettyjä varoituksia.

9. TURVAISTUIMEN IRROTTAMINEN

⚠ VAARA! Poista istuin ajoneuvosta. Istuinta ei koskaan saa kuljettaa autossa kiinnittämättä sitä oikein.

A) RYHMÄ 1 (ISOFIX JA TOP TETHER)

1. Löysää Top Tether -hihnaa (13) painamalla metallikieltä (15) vyöstä pois päin.
2. Avaa jousihaka (12) auton kiinnityspisteestä ja vie Top Tether (13) eteen turvaistuimen päälle.
3. Avaa ISOFIX-kiinnitys molemmilta puolilta painamalla istuimen vihreää lukituspainiketta (05) ja punaista irrotuspainiketta (06) toisiaan vasten.
4. Vedä istuinta eteenpäin ja sijoita Top Tether (13) säilytystaskuun (14). Ripusta Top Tether -hihnan (13) jousihaka turvaistuimen taustapuolella olevaan pidikkeeseen.
5. Työnnä ISOFIX-lukitusvarret (04) takaisin istuinkaukaloon (24).

B) RYHMÄ 2/3 (ISOFIT JA AUTON TURVAVYÖ / AUTON TURVAVYÖ)

1. Paina vyön lukituksen irrotuspainiketta.
2. Avaa tummanpunainen vyönpidike (29) painamalla vyönpidikkeen painiketta (29) taaksepäin ja pujota poikittaisvyö (11) ulos.
Koskee vain asennusta ISOFIT-kiinnitysjärjestelmää käyttäen:
3. Avaa ISOFIT-kiinnitys painamalla vihreää lukituspainiketta (05) ja punaista avauspainiketta (06) ensin toiselta ja sitten toiselta puolelta.
4. Työnnä ISOFIX-lukitusvarret (04) takaisin istuinkaukaloon (24).

10. HÄVITTÄMINEN

Noudata maakohtaisia määräyksiä.

Pakkauksen hävittäminen	Kartongin jätesäiliö
Istuimen päällinen	Kuivajäteastiaan, termiseen hyötykäyttöön
Muoviosat	Noudata jätesäiliöiden ohjeita
Metalliosat	Metallinkeräykseen
Vyön hinnat	Polyesterijätesäiliöön
Lukko ja kielet	Kuivajäteastiaan