

1. GENEL GÜVENLİK UYARILARI

⚠ **Lütfen, bu talimatı dikkatli ve eksiksiz bir şekilde okumak için zaman ayırın ve talimatı çocuk koltuğu üzerindeki muhafaza gözünde (14) her an kullanıma hazır bir şekilde saklayın. Çocuk koltuğu üçüncü şahıslara verileceği zaman kılavuz da birlikte verilmelidir.**

⚠ **TEHLİKE! Çocuğunuzu korumak için:**

- Araç kapılarını kapatırken, çocuğunuzun veya çocuk koltuğunun herhangi bir parçasının araç kapısına sıkışmamasına dikkat edin.
- 10 km/s'lik bir hızla gerçekleşen bir çarpışmalı kazada, çocuk koltuğunda, bunlar açık bir şekilde görülebilir olmasa da, bazı hasarlar oluşmuş olabilir. Bu durumda çocuk koltuğu yenisiyle değiştirilmelidir. Lütfen koltuğu kurallara uygun şekilde atık olarak imha ediniz.
- Bir hasar söz konusu olduğunda çocuk koltuğunu mutlaka kontrol ettirin (örn. yere düşüğünde).
- Düzenli aralıklarla tüm önemli parçaları hasar konusunda kontrol ediniz. Özellikle tüm mekanik yapı parçalarının kusursuz işlevsel durumda olup olmadığını kontrol edin.
- Çocuk koltuğunun parçalarına hiçbir zaman yağ veya gres sürmeyin.
- Çocuğunuzu asla denetimsiz bir şekilde araç içerisinde çocuk koltuğunda bırakmayın.
- Çocuğunuzu istisnasız şekilde sadece kaldırım tarafından araca bindiriniz ve araçtan indirin.
- Çocuk koltuğunu, kullanılmadığında yoğun güneş ışınlarına karşı koruyun. Çocuk koltuğu doğrudan güneş ışınlarına maruz kaldığında aşırı derecede ısınabilir. Çocuk derisi çok hassastır ve yanma nedeniyle yaralanabilir.
- Emniyet kemeri çocuğunuzun bedenini ne kadar sıkı kavırsa, çocuğunuz o kadar güvende olacaktır. Bu nedenle çocuğunuzun kemerin altında çok kalın giysiler giydirmeyin.
- Uzun yolculuklar esnasında düzenli aralıklarla yolculuğunuza ara verin, böylece çocuğunuza koşturmasa ve oyun oynamaya fırsat tanıyın.
- Arka koltukta kullanım: Ön koltuğu, çocuğunuzun ayaklarının ön koltuğun sırtlığına çarpmasına mahal vermeyecek şekilde öne çekin (yaralanma tehlikesinin önlenmesi için).

⚠ **TEHLİKE! Araçtaki tüm yolcuların güvenliği için:**

- Ani frenleme veya kaza durumunda, sabitlenmemiş eşyalar araçtaki yolcuların yaralanmasına neden olabilir. Bu nedenle, lütfen her zaman aşağıdaki hususları dikkate alın:
- Bu kılavuzda belirtilmiş ve çocuk koltuğunda işaretlenmiş olanların dışında yük taşıyıcı temas noktası kullanmayın.
- Araç koltuklarının sırtlıkları sabitlenmiş olmalıdır (örneğin katlanır arka koltuğu iyice oturtun).
- Araçtaki (örneğin panizot üzerindeki) tüm ağır veya keskin eşyalar sabitlenmiş olmalıdır.
- Araçtaki tüm yolcular emniyet kemerlerini takmış olmalıdır.
- Araçtaki çocuk koltuğu, çocuk olmadığında bile her zaman sabitlenmiş olmalıdır.

⚠ **UYARI! Çocuk koltuğu kullanımında güvenlik:**

- Çocuk koltuğu asla, deneme amacıyla bile olsa, boşta durduğunda kullanılmamalıdır.
- Hasarları önlemek için, çocuk koltuğunun sert cisimler arasına (araç kapısı, koltuk rayları, vs.) sıkışmamasına dikkat edin.
- Kullanılmadığında, çocuk koltuğunu güvenli bir yerde muhafaza edin. Koltuk üzerine ağır eşyalar koymayınız veya bazayı doğrudan ısı kaynaklarının yanında veya doğrudan güneş ışınlarına maruz kalacak şekilde muhafaza etmeyiniz.

⚠ **DİKKAT! Aracınızın korunması için:**

- Belirli, hassas malzemelerden imal edilmiş araç koltuğu kılıflarında (örneğin kadife, deri, vs.) çocuk koltuğunun kullanılmasından dolayı kullanım ve aşınma izleri söz konusu olabilir. Araç koltuklarınızın kılıflarını en iyi şekilde korumak için size aksesuar programımızda bulunan BRITAX RÖMER çocuk koltuğu altlığıni kullanmanızı tavsiye etmekteyiz.

9. ATIK İMHASI

Lütfen ülkenizdeki atık imhası kurallarını dikkate alın.

Ambalajın imha edilmesi	Kağıt konteyneri
Koltuk kılıfı	Geri dönüşümü olmayan çöp, termik değerlendirme
Plastik parçalar	İşaretlemelerine uygun şekilde ilgili konteynerlere atılmalıdır
Metal parçalar	Metal konteyneri
Kemer bantları	Polyester konteyneri
Kilit ve dil	Geri dönüşümü olmayan çöp

BRITAX RÖMER Child Safety EMEA

www.britax-roemer.com | hello@britax-roemer.com

BRITAX RÖMER
Kindersicherheit GmbH
Theodor-Heuss-Straße 9
89340 Leipheim
Germany
+49 (0) 8221 3670 199

BRITAX Excelsior Limited
1 Churchill Way West
Andover
Hampshire SP10 3UW
United Kingdom
+44 (0) 1264 386034

BRITAX Nordiska Barn AB
Jörgen Kocksgatan 4
SE-211 20 Malmö
Sweden

2. ARAÇ İÇİNDE KULLANIN

2.1 Amaca uygun kullanım

Bu çocuk koltuğu, Avrupa Çocuk Emniyet Donanımları Standardı (UN 129/03) taleplerine uygun şekilde tasarlanmıştır, test edilmiş ve onaylanmıştır. Bir çocuğun araçtaki güvenliği için öngörülmüştür. Sadece öne veya arkaya doğru bakan araç koltuklarında kullanılabilir. Oyuncak **değildir** ve araç dışında oturma aracı olarak kullanıma uygun **değildir**.

2.2 Güvenlik uyarıları

Modifiye edilerek koruma fonksiyonunun kaldırılması

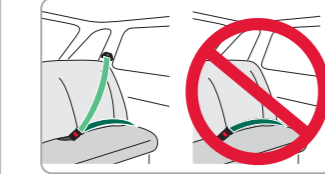
Kullanıcı tarafından yapılan teknik değişikliklerden dolayı koltuğun koruyucu özelliği azalabilir ya da tümüyle ortadan kalkabilir. Çocuk koltuğunda herhangi bir değişiklik yapmanız durumunda, resmi kullanım onayı geçersiz kalır.

- Çocuk koltuğunda teknik değişiklik yapmayın.
- Değişiklikleri sadece üretici firma yapabilir.

Yanlış kullanım nedeniyle yaralanma tehlikesi

Bu ürünü amaca uygun kullanmazsanız, ağır yaralanma veya ölüm meydana gelebilir.

- Çocuk koltuğunu **asla** 2 nokta bağlantılı emniyet kemeri ile emniyete almayın.



- Çocuk koltuğunun taşıdığı aracın kullanma kılavuzunu okuyun ve uyun.
- Ön hava yastığında, araç koltuğunu arkaya itin.
- Emin olamıyorsanız çocuk tutma tesisatının satıcısına veya üreticisine danışın.
- Emniyete alınacak çocuğun boyuna göre çocuk koltuğu kullanın.

2.3 Ön koşullar

Bu çocuk koltuğu üç montaj yöntemi **A**, **B1** ve **B2** için onaylanmıştır. Emniyete alınacak çocuğun boyuna göre ilgili montaj yöntemini seçin.

- ⓘ **Öneri!** Montaj yöntemini bölüm 5 "Montaj ve Kullanım" [sayfa 1] içinde bulabilirsiniz.
- ⓘ **Öneri!** Araç koltukları hakkındaki bilgileri aracın kullanım kılavuzunda bulabilirsiniz. Emin olamıyorsanız, aracın üreticisi veya satıcısına danışın.

15 aydan itibaren / 76 cm - 102 cm / 21 kg'ya kadar (i-Size Universal ISOFIX)

Montaj yöntemi **A** kullanın. Çocuk koltuğu sadece aşağıdaki araç koltuklarında kullanılabilir:

- i-Size onaylı araç koltukları.
- "B1" ISOFIX boyut sınıfı ve emniyete alınacak çocuğun ağırlığı 9-18 kg için onaylanmış araçlar. Ayrıca araç Top Tether ankrāj noktasına sahip olmalıdır.

100 cm - 133 cm (i-Size booster seat)

i-Size onaylı araç koltuklarında montaj yöntemi **B1** uygulanmalıdır. Çocuk koltuğu, ayrıca ekteki araç tipi listesinde belirtilmiş olan araç koltuklarında kullanılabilir.

Alternatif olarak i-Size onaylı veya üniversal onaylı araç koltuklarında **B2** montaj yöntemi uygulanabilir.

- ⓘ **Öneri!** Bazı araç koltukları araç çocuk koltuğunun ayarlanabilirliğini kısıtlamaktadır. Bu kısıtlamadan, örneğin "Oturma açısının ayarlanması" ve "Koltuğun başlığının ayarlanması" gibi fonksiyonlar etkilenir.

133 cm - 150 cm (Specific vehicle booster seat)

Montaj yöntemi **B1** veya **B2**'yi kullanın. Çocuk koltuğu, sadece ekli araç tipi listesinde belirtilmiş olan araçlarda kullanılabilir.

- ⓘ **Öneri!** Bu listenin güncel halini ana sayfamızda bulabilirsiniz. www.britax-roemer.com

3. TEMİZLİK VE BAKIM

KEMER KİLİDİNİN BAKIMI

Çocuğunuzun güvenliği için kemer kilidinin doğru çalışması bir ön koşuldur. Kemer kilidinde fonksiyon anızlarının nedeni normalde biriken kirler veya yabancı maddelerdir. Fonksiyon anızları aşağıdaki gibidir:

- Kilit dilleri, kırmızı kilit açma düğmesine bastıktan sonra çok yavaş bir şekilde dışarı çıkıyor.
- Kilit dilleri artık yerine oturmuyor (yani onları içeri bastırmaya çalıştığınızda, tekrar dışarı çıkıyorlar).
- Kilit dilleri "klik sesi" işitilmeden yerine oturuyor.
- Kilit dillerini içeri bastırmak zor (bir direnç hissediyorsunuz).
- Kemer kilidi ancak büyük bir güç harcayarak açılıyor.

Çözüm

Tekrar sorunsuz bir şekilde çalışması için kemer kilidini temizleyiniz:

KEMER KİLİDİNİN TEMİZLENMESİ

- Kademe minderindeki havlı kilidi açınız (31) ve çıkartınız.
- Çıkarılabilir gri plakayı (32) Bölüm, 10'da anlatıldığı gibi yerinden çıkarınız. 5-NOK-TADAN BAĞLANTILI KEMER KİLİDİNİN ÇIKARILMASI & SECUREGUARD'IN TEKRAR TAKILMASI tanrı.
- Çıkarılabilir plakayı (32) kemer kilidi ile birlikte (20) en az bir saat deterjanlı suda bekletiniz.
- Kemer kilidini (20) iyice durulayınız ve kurutunuz.
- Çıkarılabilir gri plakayı (32) Bölüm, 10'da anlatıldığı gibi yerine oturtunuz. 5-NOK-TADAN BAĞLANTILI KEMER KİLİDİNİN ÇIKARILMASI & SECUREGUARD'IN TEKRAR TAKILMASI tanrı.
- Kademe minderini tespitleyiniz (31).

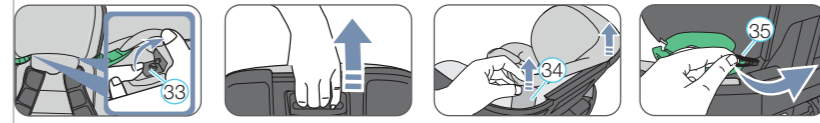
TEMİZLİK

- ⚠ **DİKKAT** Lütfen sadece orijinal BRITAX yedek koltuk kılıfını kullanmaya dikkat ediniz, çünkü koltuk kılıfı çocuk koltuğunun ayrılmaz bir parçasıdır ve sistemin kusursuz işleme için önemli işlevlere yerine getirmektedir. Yedek koltuk kılıfını yetkili satıcıdan temin edebilirsiniz.

- ⚠ **DİKKAT!** Araç çocuk koltuğu kılıfı olmadan kullanılmamalıdır.
- Koltuk kılıfını sökebilirsiniz ve hassas kumaşlar için uygun bir çamaşır deterjanı ile çamaşır makinesinin hassas yıkama programı (30 °C) ile yıkayabilirsiniz. Lütfen koltuk kılıfının yıkama etiketinde bulunan talimatlara dikkat ediniz.
- Omuz süngerlerini sökebilir ve ilik hafif sabunlu suda yıkayabilirsiniz.
- Plastik parçalar, SecureGuard ve kemerleri hafif sabunlu suyla temizleyebilirsiniz. Aşındırıcı, keskin temizlik maddeleri (çözücü maddeler içeren) kullanmayın.

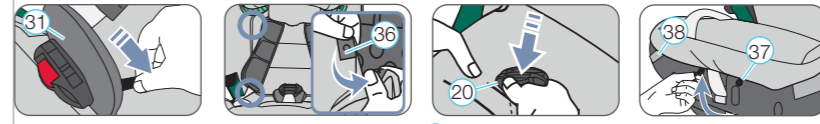
Kılıfın çıkartılması

Baş desteği

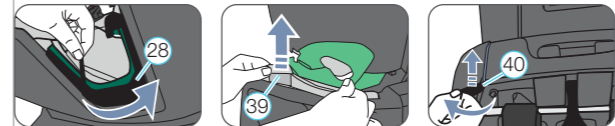


- Kemer geçiş boşluklarının (33) kenarlarındaki iki düğmeyi açınız.
- Araç çocuk koltuğunun baş desteğini en üst konumuna getirin.
- Esnek bantlı çocuk koltuğunuzun üst kenarından çekiniz ve pano kartlarını (34) koltuğun içindeki aralıktan geçiriniz.
- Kılıf kenarını koltuğun ve sönümleme parçasının arasındaki aralıktan alınız.
- Baş desteğinin altındaki lastik bantlarını (35) ilikleyiniz.

Koltuk gövdesi



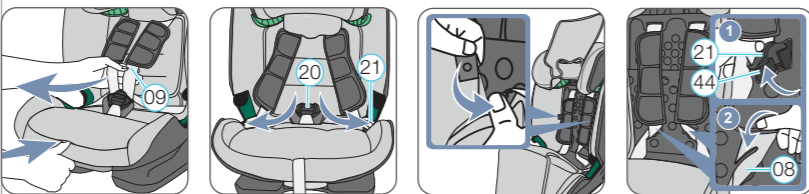
- Kademe minderindeki havlı kilidi açınız (31) ve çıkartınız.
- Koltuk ve sırtlık bölümlerindeki (36) dört düğmeyi açınız.
- Kemer kilidini (20) ya da SecureGuard'ı (26) kılıf aralığından geçiriniz.
- Lastik bantları (37) oturma yüzeyinin ön kısmının altından ilikleyiniz pano kartlarını (38) koltuk çerçevesinden çıkarınız.
- Elastik bantları dikkatlice kemer kılavuzlarının aralığından çekiniz (28).
- Kılıf kenarını ve pano kartlarını (39) koltuk çerçevesi ve sönümleme parçasının ortasındaki aralıktan alınız.
- Sırtlığın arkasındaki bulunan lastik bantları (40) koltuk çerçevesindeki aralıktan geçirin ve ilikleyin.



Kılıfın yeniden takılması:

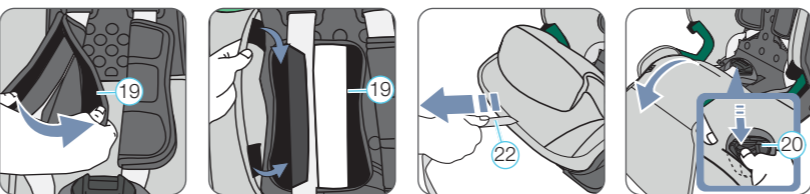
İfade edilen basamakları tersten uygulayın.

10. 5-noktadan bağlantılı emniyet kemerinin açılması & SECUREGUARD'ın tekrar takılması

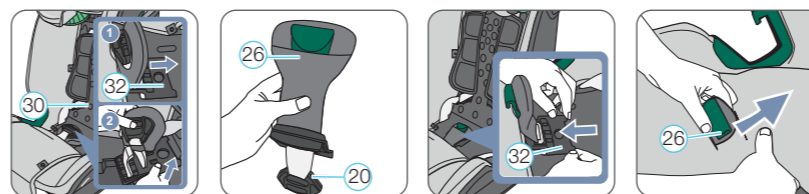


"5-noktadan bağlantılı emniyet kemerinin mümkün olduğunca uzun süre kullanmanızı önermekteyiz. SecureGuard'ı ancak emniyete alınacak çocuk 102 cm'den uzun olunca takın."

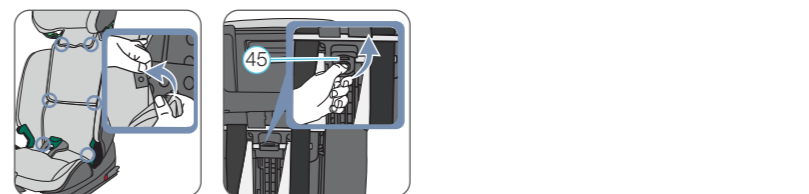
- Araç çocuk koltuğunun 5-noktadan bağlantılı emniyet kemerini (09) mümkün olduğunca çok gevşetin.
- Kemer kilidini açın (20) ve kilit dillerini (21) yanlardaki kemer kılavuzlarına yerleştirin.
- Kılıfın arka kısmındaki düğmeleri açın ve kılıfın üst yarısını yukarı alt yarısını aşağıya doğru katlayın.



- Kilit dillerini (21) sırtlığın iç kısmında bulunan (44) girintiye yerleştirin.
- Omuz süngerlerini (19) kenarlarındaki cırtırtılı bantlardan açın.
- Açılan her iki omuz süngerinin cırtırtılı bantlarını (19) sırtlığın kılıfının altına doğru geçirip bunun için öngörülmüş pofuduk şeride sabitleyin. İki omuz süngerinin üst üste gelmediğinden emin olun.
- Kemer elemanını germek için (22), kemer ayarlayıcısını çekin.
- Oturma yüzeyinin kılıfındaki iki düğmeyi açınız ve kılıfı öne doğru katlayın. Kemer kilidini (20) kılıftan çekip çıkartın.

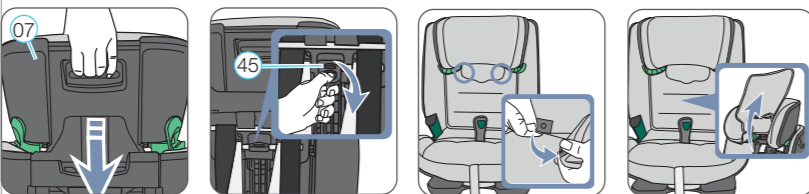


- Değiştirilebilir gri plakayı yukarı doğru kaldırıp (32) kemer kilidi ile birlikte (20) sırtlığa doğru (30) çekip çıkarın.
- Gri çıkarılabilir plakayı (32) SecureGuard (B) (26) üstte ve kemer kilidi (A) (20) altta kalacak şekilde çevirin.
- Kemer kilidini (20) bunun için öngörülen girintiye kaldırı ve çıkarılabilir gri plakayı (32) "klik" sesi duyulacak şekilde tekrar yuvasına yerleştirin.
- SecureGuard'ı (26) kılıftaki yakınlaştırcı B'nin aralığından geçirin.
- Kılıfın altındaki iki düğmeyi kapatın.



- Kılıfın üstündeki iki düğmeyi kapatın.
 - Baş desteğinin üst kısmındaki iki düğmeyi kapatın.
- Çocuk koltuğunun sırt bölümü**
- Grup değiştirme anahtarının ortasındaki emniyete basın (45) ve aynı anda üst konuma getirin.
 - ⓘ **Öneri!** Koltuk başlığı (07) 100 cm ile 150 cm arası boylar için uygun ayarlanabilmektedir.

11. 5-noktadan bağlantılı emniyet kemerinin tekrar takılması & SECUREGUARD'ın çıkarılması

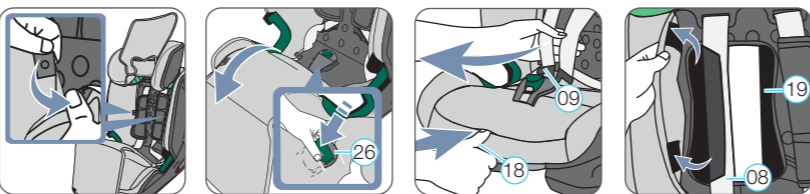


Çocuk koltuğunun sırt bölümü

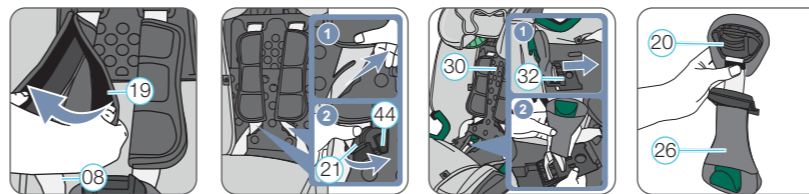
- Baş desteğini (07) en alt pozisyona getiriniz.
- Boy değiştirme anahtarının ortasındaki emniyete basın (45) ve aynı anda üst konuma getirin.
- ⓘ **Öneri!** Koltuk başlığı (07) 76 cm ile 102 cm arası boylar için uygun ayarlanabilmektedir.

Çocuk koltuğunun ön tarafı

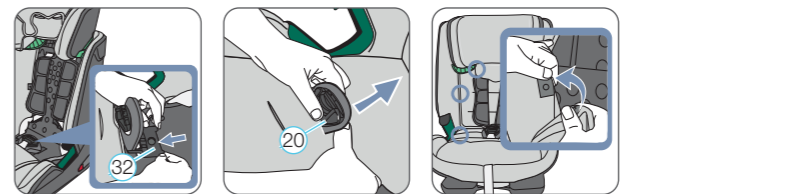
- Baş desteğinin kılıfının alt tarafını yukarı doğru katlayıp baş desteğinin üzerine koyunuz.



- Baş desteğinin kılıfının iç kısmındaki iki düğmeyi açınız.
- Kılıfın arkasında bulunan iki düğmeyi açınız.
- Oturma yüzeyinin kılıfındaki iki düğmeyi açınız ve kılıfı öne doğru katlayın. SecureGuard'ı (26) kılıftan çekip çıkartın.
- Araç çocuk koltuğunun 5-noktadan bağlantılı emniyet kemerini (09) mümkün olduğunca çok gevşetiniz. Öneri! Her iki omuz kemerini ayarlama düğmesini (18) basılı tutarak öne doğru çekiniz.
- Açılmış olan iki omuz süngerini (19) cırtırtılı bantlardan çekip çıkartınız ve bunları omuz kemerlerinin etrafına kapatınız. (08).



- ⚠ **TEHLİKE** Omuz kemerlerinin (08) omuz süngerlerinin arasından düzgün bir şekilde geçtiğine (19) emin olunuz.
- Kilit dillerini (21) sırtlığın iç kısmında bulunan (44) ve bunun için öngörülen girintiden çıkarınız.
- Çıkarılabilir gri plakayı yukarı doğru kaldırıp (32) secureguard ile birlikte (26) sırtlığa doğru (30) çekip çıkarınız.
- Çıkarılabilir gri plakayı (32) kemer kilidi (20) üstte ve SecureGuard (26) altta kalana kadar çeviriniz.
- SecureGuard'ı (26) bunun için öngörülen girintiye kaldırı ve çıkarılabilir gri plakayı



- (32) "klik" sesi duyulacak şekilde tekrar yuvasına yerleştiriniz.
- Kemer kilidini (20) sırtlığa yakın olan kılıftaki aralıktan geçiriniz.
- Kılıfın altındaki iki düğmeyi kapatın.
- Kılıfın üstündeki iki düğmeyi kapatın.
- Baş desteğinin üst kısmındaki iki düğmeyi kapatın.

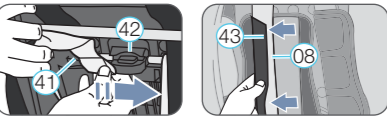
⚠ **DİKKAT!** A montaj yönteminde çocuk oturma daima doğru monte edilmiş kemer kilidi, (20) B montaj yönteminde ise doğru monte edilmiş SecureGuard ile birlikte kullanınız (26). Çıkarılabilir plakanın (32) doğru sabitlendiğinden emin olunuz.

⚠ **DİKKAT!** Kemer bantlarının bükülmediğinden ve kılıfın kemer aralıklarından düzgün şekilde geçtiğinden emin olun. Kemer kilidi için koltuk kılıfını (20) arkadaki, SecureGuard için (26) öndeki kemer aralığı öngörülmüştür. Koltuk ön kenarındaki kemer aralığı (22) kemer ayar düzeneği içindir.

Omuz süngerlerinin çıkartılması



- Omuz kemerlerini (08) mümkün olduğunca gevşetin.
- Omuz süngerlerini (19) kenarlarındaki cırtırtılı bantlardan açın.



Çocuk koltuğunun arka tarafı

- TooTether'i (13) ön tarafa, koltuğun üzerine koyunuz.
- Muhafaza çantasını (14) üstten ilikleyiniz.
- Omuz kemerlerinin altındaki omuz süngerleri kemer ilmiğini görebilmek için (19) omuz kemerlerini (08) biraz dışarı çekin.
- Yükseklik ayarlayıcısının (41) plastik bağlantı parçalarındaki kemer bantlarını (42) ilikleyiniz.
- Omuz süngerlerini (19) kemer geçiş boşluklarından öne doğru çekip çıkartın.

Omuz süngerlerinin tekrar takılması

İfade edilen basamakları tersten uygulayın.

- ⚠ **DİKKAT** Omuz süngerleri (19) ve kemerlerinin bükülmüş ya da dönmüş olmaması gerekmektedir. Omuz kemerlerinin (08) omuz süngerleri içinde (19) siyah kapama şeridi altında (43) yer alması gerekir.

76 - 150 cm

britax
römer

ADVANSAFIX M i-SIZE

TR

Kullanım kılavuzu

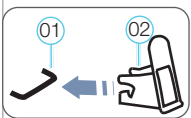


www.britax-roemer.com

4. HAZIRLIK ÇALIŞMALARI

Lütfen önce istenen montaj türü ile ilgili bölüm 5'daki kısmı okuyunuz.

4.1 ISOFIX Hazırlık



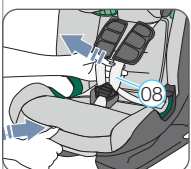
- Aracınız standart olarak ISOFIX yerleştirme kılavuzları ile donatılmış değilse, çocuk koltuğunun teslimat kapsamındaki bulunan iki adet yerleştirme kılavuzunu 02, oyuk kısmı yukarıya bakacak şekilde iki adet ISOFIX sabitleme noktası 01 üzerine sıkıştırınız.
- ÖNERİ!** ISOFIX sabitleme noktaları, araç koltuğunun oturma yüzeyi ve sırtlığının arasındadır.
- Araç koltuğunun baş desteğini en üst konumuna getirin.
- Çocuk koltuğunun arkasındaki gri kolu 03, ISOFIX kilitleme kolları 04 tamamen dışarı çıkana kadar çekin.
- ISOFIX-kilitleme kollarının her iki tarafında bulunan 04 yeşil emniyet düğmesini 05 ve kırmızı çözme düğmesini 06 birbirlerine doğru bastırın. Bu sayede ISOFIX kilitleme kollarına ait 04 iki kancanın açılmış ve kullanıma hazır olduğundan emin olabilirsiniz.

* Yerleştirme kılavuzları, ISOFIX sabitleme noktalarının yardımıyla araç çocuk koltuğunun montajını kolaylaştırıyor ve araç koltuklarının kılıflarında hasarların oluşmasını önlemektedir. Gereki olmadıklarında, bunları sökün ve güvenli bir yerde muhafaza edin. Katlanabilir koltuk sırtlığı olan araçlarda, sırtlıklar katlanmadan önce yerleştirme kılavuzları sökülmelidir. Olası sorunlar genelde yerleştirme kılavuzları ve kancalar üzerinde bulunan kir veya yabancı cisimlerden kaynaklanmaktadır. Bu tür sorunları gidermek için kirleri temizleyin ve yabancı cisimleri toplayın.

4.2 Koltuk başlığının ayarlanması (76 - 102 cm / ≤ 21 kg)



Doğru ayarlanmış baş destekleri 07 çocuk koltuğunda oturan çocuğunuz için optimum koruma sağlar. Baş desteği yüksekliğinin 07 çocuğunuzun boyu ile halen uyumlu olup olmadığını düzenli olarak kontrol ediniz: Baş desteği 07, omuz kemeri 08 çocuğunuzun omuz hizasına gelecek ya da çok az üzerinde olacak şekilde ayarlanmalıdır.

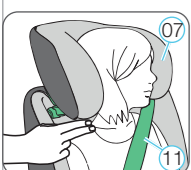


- Omuz kemeri 08 dümdüz yatay duracak ya da çocuğunuzun omuzlarının biraz üzerinde olacak şekilde ayarlanması gerekir.
- Omuz kemeri 08 çocuğun sırtının arkasından, kulakların yüksekliğinde veya kulakların üzerinden geçmemelidir.

Omuz kemeri aşağıdaki belirtilen şekilde ayarlanmaktadır:

- Araç çocuk koltuğunun 5-noktadan bağlantılı emniyet kemeri 09 mümkün olduğunca çok gevşetiniz.
- Koltuk başlığının 07 arka tarafındaki ayar kolu 10 basılıdır.
- Şimdi kilidi açık olan baş desteğini 07 dilediğiniz yüksekliğe ayarlayabilirsiniz. Ayar tutamağını 10 serbest bıraktığınızda, koltuk başlığı 07 yerleşerek sabitlenir.

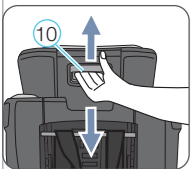
4.3 Koltuk başlığının ayarlanması (100 - 150 cm)



Doğru ayarlanmış bir baş desteği 07, çapraz emniyet kemerinin 11 akışını optimum hale getirerek çocuğunuza en iyi korumayı sağlar. Baş desteği yüksekliğinin 07 çocuğunuzun boyu ile halen uyumlu olup olmadığını düzenli olarak kontrol ediniz: Baş desteği 07, çocuğunuzun omuzları ile baş desteği 07 arasında iki parmak boşluk kalacak şekilde ayarlanmalıdır.

Baş desteğinin yüksekliğini çocuğunuzun boyuna uygun ayarlamalısınız:

- Koltuk başlığının 10 arka tarafındaki ayar kolu 07 basılıdır.
- Şimdi kilidi açık olan baş desteğini 07 dilediğiniz yüksekliğe ayarlayabilirsiniz. Ayar tutamağını 10 serbest bıraktığınızda, koltuk başlığı 07 yerleşerek sabitlenir.
- Çocuk koltuğunu araç koltuğuna yerleştiriniz.
- Çocuğunuzu çocuk koltuğuna oturtunuz ve yüksekliği kontrol ediniz. Aynı işlemi baş desteği 07 uygun yüksekliğe gelene kadar tekrarlayınız.



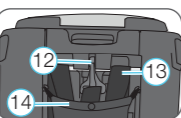
5. MONTAJ & KULLANIM

A 76 - 102 cm / ≤ 21 kg

ISOFIX + TopTether ile

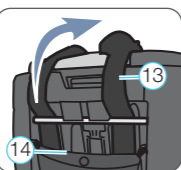
1. HAZIRLIĞIN YAPILMASI

- 1.1 Bölüm 4.1 "HAZIRLIK ISOFIX"te belirtilen adımları uygulayın.
- 1.2 4.2 "KOLTUK BAŞLIĞININ AYARLANMASI (76 - 102 cm / ≤ 21 kg)" bölümünde belirtilen adımları uygulayınız.

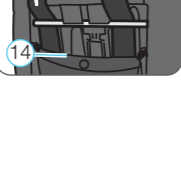


2. TOP TETHER'İN HAZIRLANMASI

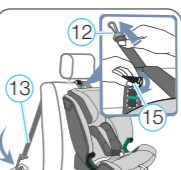
- 2.1 Top Tether 13 geçmeli bağlantısını 12 çocuk koltuğunun arkasındaki bölümden çıkarın.



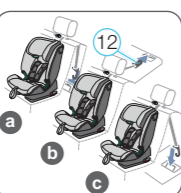
- 2.2 Top Tether'i 13 muhafaza çantasından 14 çıkarın ve çocuk koltuğunun üzerine koyun.



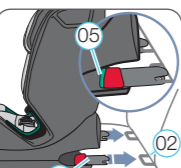
- 2.3 Çocuk koltuğunu, kullanım için müsaade edilen araç koltuğuna sürüş yönünde yerleştirin. Aracın koltuğu ile çocuk koltuğu arasındaki boşluğun mümkün olduğunca az olması için araç koltuğu sırtlığının açısını ayarlayın.



- 2.4 Kemerli uzatmak için Top Tether'i 13 alıp metal dili 15 kemerdan geriye itin, sonra Top Tether'i 13 geçmeli bağlantısından 12 çekin.
- 2.5 Top Tether'i 13 ortada olacak şekilde baş desteği kollarının 07 arasından geçirin, entegre baş desteklerinde, araçtaki Top Tether 13 bağlantı noktasına yakın olan taraftan geçirin.

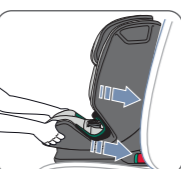


3. **TOP TETHER'İN SABİTLENMESİ**
Geçmeli bağlantıyı 12 aracınızın kullanım kılavuzunda tavsiye edilen Top-Tether ankraj noktasına takın.
TEHLİKE! Top-Tether ankraj noktasına yerine bagaj kancasını kullanmadığınızda emin olun. Aracınızda şu sembolü arayın:



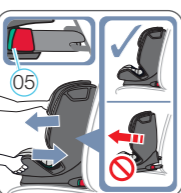
4. ISOFIX'İN SABİTLENMESİ

- 4.1 İki adet ISOFIX kilitleme kolunu 04 doğrudan iki adet yerleştirme kılavuzunun 02 önüne konulmalıdır.
- 4.2 ISOFIX kilitleme kollarının ikisini de 04, ISOFIX kilitleme kolları 04 her iki tarafta duylulabilir bir "kık" sesi ile yerleşene kadar yerleştirme kılavuzları 02 içine itin.
TEHLİKE! Çocuk koltuğunun doğru şekilde sabitlenmiş olması için yeşil emniyet düğmesi 05 her iki tarafta görülebilir durumda olmalıdır.



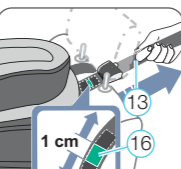
5. ÇOCUK KOLTUĞUNUN SABİTLENMESİ

Çocuk koltuğunu güçlü bir şekilde arkaya doğru mümkün olduğu kadar itin.



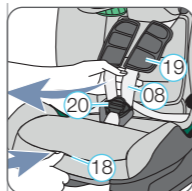
6. SABİTLENMENİN KONTROL EDİLMESİ

Çocuk koltuğunun emniyetli bir şekilde sabitlenmiş olup olmadığını belirlemek için koltuğu sarıns ve emniyet düğmelerini 05 kontrol edin; her iki emniyet düğmesinin komple yeşil olduğundan emin olun.



7. TOP TETHER'İN GERİLMESİ

Top Tether kemeri bandını 13, kemeri gerilimi göstergesi 16 yeşil olana ve Top Tether 13 uzatılarak gerilmiş bir şekilde durana kadar gerin.



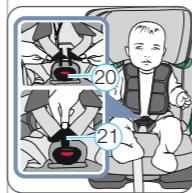
8. OMUZ KEMERLERİNİN GEVŞETİLMESİ

Omuz kemeri gevşetilebilir için ayarlama düğmesine basın 18 ve eş zamanlı olarak iki omuz kemeri öne doğru 08 çekin.
TEHLİKE! Omuz süngerlerinden çekmeyin 19.



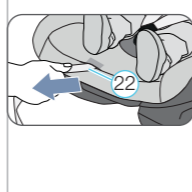
9. KEMER KİLİDİNİN AÇILMASI

Kemer kilidini açmak için 20 kilit üzerindeki kırmızı düğmeye basın.



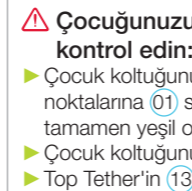
10. ÇOCUĞU ÇOCUK KOLTUĞUNA OTURTMAK

Çocuğunuzu çocuk koltuğuna oturtunuz. Kilitin 20 öne doğru döndük olduğuna dikkat edin ve çocuğunuzu çocuk koltuğuna oturtun.



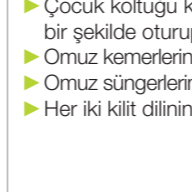
11. OMUZ KEMERLERİNİN YERLEŞTİRİLMESİ

Omuz kemeri 08 Çocuğunuzun omuzları üzerinden geçirin.
UYARI! Korumayı işlevlerini kaybedebileceğinden dolayı omuz kemeri 08'ni aşırı döndürmeyiniz veya kanştırmayınız.



12. KEMER KİLİDİNİN KAPATILMASI

Kemer kilidine sokmadan önce 21 iki kilit dilini 20 birleştirin ve birbirine geçirin – bir "kık" sesi duymazmanız gerekir.



13. AYAR KEMERİNİN GERİLMESİ

Kemer, çocuğunuzun vücuduna düz ve sıkı bir şekilde oturana kadar 22 ayar kemeri 22 çekin.
UYARI! Bel kemeri çocuğun kasıklarına mümkün olduğunca derin bir şekilde yerleştirilmelidir.



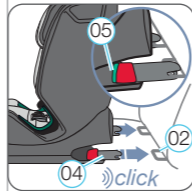
14. ÇOCUK KOLTUĞUNUN SABİTLENMESİ

Çocuk koltuğunu güçlü bir şekilde arkaya doğru mümkün olduğu kadar itin.



15. ÇOCUK KOLTUĞUNUN SABİTLENMESİ

Çocuk koltuğunu, kullanım için müsaade edilen araç koltuğuna sürüş yönünde yerleştirin. Çocuk koltuğu sırtlığının 30, araç koltuğu sırtlığına yüzü yüz yerleşmiş olmasına dikkat edin.
ÖNERİ! Araç koltuğunun başlığı oto çocuk koltuğunun sabitlenmesini engellediğinde, lütfen araç koltuğunun başlığını sökün (bkz. araç işletim kılavuzu). Sökülen baş desteğini, savrulmaması için araçta uygun bir yere sabitleyin.

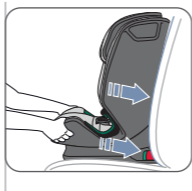


16. ISOFIX'İN SABİTLENMESİ

3.1 İki adet ISOFIX kilitleme kolunu 04 doğrudan iki adet yerleştirme kılavuzunun 02 önüne konulmalıdır.

3.2 ISOFIX kilitleme kollarının ikisini de 04, ISOFIX kilitleme kolları 04 her iki tarafta duylulabilir bir "kık" sesi ile yerleşene kadar yerleştirme kılavuzları 02 içine itin.

TEHLİKE! Çocuk koltuğunun doğru şekilde sabitlenmiş olması için yeşil emniyet düğmesi 05 her iki tarafta görülebilir durumda olmalıdır.



17. ÇOCUK KOLTUĞUNUN SABİTLENMESİ

Çocuk koltuğunu güçlü bir şekilde arkaya doğru mümkün olduğu kadar itin.



18. SABİTLENMENİN KONTROL EDİLMESİ

Araç çocuk koltuğunun emniyetli bir şekilde sabitlenmiş olup olmadığını belirlemek için koltuğu sarıns ve emniyet düğmelerini 05 yeniden kontrol edin; her iki emniyet düğmesinin komple yeşil olduğundan emin olun.



19. BÖLÜM 7 "ÇOCUĞUNUZUN EMNİYETE ALINMASI" İÇİNDE AÇIKLANAN ADIMLARI GERÇEKLEŞTİRİN.

B2 100 - 150 cm

Araç kemeri ile

ADVANSAFIX M İ-SIZE, araca sabit bir şekilde tespit edilmez. Çocuğunuz ile birlikte aracın 3 noktadan bağlantılı emniyet kemeri ile kolayca sabitlenir.

1. HAZIRLIĞIN YAPILMASI

- 1.1 4.3 "KOLTUK BAŞLIĞININ AYARLANMASI (100 - 150 cm)" bölümünde belirtilen adımları uygulayınız.



2. ÇOCUK KOLTUĞUNU ARAÇ KOLTUĞUNA YERLEŞTİRİN. ÇOCUK KOLTUĞU SIRTLIĞININ 30 ARAÇ KOLTUĞU SIRTLIĞINA YÜZE YÜZ YERLEŞMİŞ OLMASINA DİKKAT EDİN.

ÖNERİ! Araç koltuğunun başlığı oto çocuk koltuğunun sabitlenmesini engellediğinde, lütfen araç koltuğunun başlığını sökün (bkz. araç işletim kılavuzu). Sökülen baş desteğini, savrulmaması için araçta uygun bir yere sabitleyin.

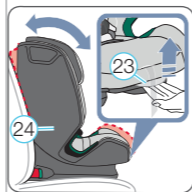
3. Bölüm 7 "ÇOCUĞUNUZUN EMNİYETE ALINMASI" içinde açıklanan adımları gerçekleştirin.

6. OTURMA AÇISININ AYARLANMASI

ADVANSAFIX M İ-SIZE'in koltuk gövdesi, üç farklı eğim açısında kullanılabilir.

ADVANSAFIX M İ-SIZE aşağıda belirtilen kullanım şekillerinde kullanılabilir:

Oturma açısı	Boy
Dik pozisyon	76 - 140 cm
Orta pozisyon	76 - 150 cm
Yatma pozisyonu	76 - 150 cm



20. OTURMA AÇISININ AYARLANMASI İÇİN AYARLAMA KOLUNU 23 ÖNE DOĞRU ÇEKİN VE KOLTUK GÖVDESİNİ 24 İSTENİLEN POZİSYONA GETİRMEK İÇİN İTİN.

TEHLİKE! Koltuk çerçevesi 24 her pozisyonda sağlam bir şekilde yerleşmelidir. Yerleşip yerleşmediğini kontrol etmek için 24 koltuk çerçevesini çekin.

ÖNERİ! Koltuk gövdesinin eğim açısını, 24 çocuğunuz çocuk koltuğuna yerleşmişken de ayarlayabilirsiniz. Çocuk koltuğunu araç kemeri ile kullandığınızda, oturma açısını ayarladığınızda araç kemeri gerin (B1 ve B2).

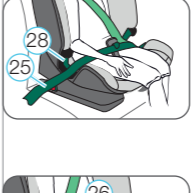
7. ÇOCUĞUNUZUN EMNİYETE ALINMASI



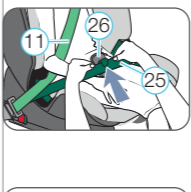
1. Çocuğunuzu çocuk koltuğuna yerleştiriniz. Araca ait emniyet kemeri dışarı çekiniz ve onu çocuğunuzun önünden geçirek araç kemeri kilidine götürünüz 27.
TEHLİKE! Araç emniyet kemerinin burulmamış olmasına dikkat ediniz, aksi durumda bu emniyet sisteminin koruma etkisi tam olarak sağlanamaz.



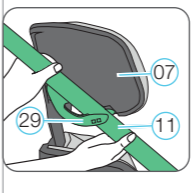
2. Kilit dilini araç kemeri kilidine 27 bir „kık“sesi duyulacak şekilde takınız.



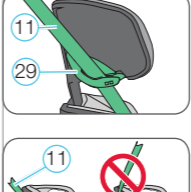
3. Çapraz emniyet kemerini 11 ve kalça kemerini 25 araç kemeri kilidi tarafında 27, koltuk minderinin 28 koyu yeşil kemer kılavuzuna yerleştiriniz.
TEHLİKE! Araç kemeri kilidi 27 koyu yeşil kemer kılavuzu 28 alanında olmamalıdır.



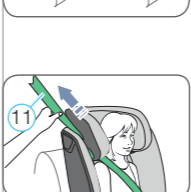
4. Koltuk minderinin diğer tarafındaki kalça kemerini 25 de aynı şekilde koyu yeşil kemer kılavuzlarına 28 yerleştiriniz.
TEHLİKE! Kalça kemeri 25 her iki tarafa da mümkün olduğunca aşağıdan çocuğunuzun kalçası üzerinden geçmelidir.



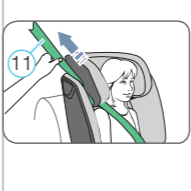
5. Kalça kemerini 25 koyu yeşil SecureGuard'e 26 geçiriniz.
TEHLİKE! Çapraz emniyet kemerini 11 asla koyu yeşil SecureGuard'a 26 takmayınız.



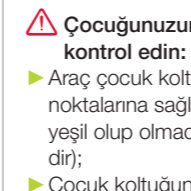
6. Çapraz emniyet kemeri 11 tam ve burulamayacağı bir şekilde açık yeşil kemer tutucusuna 29 yerleşene kadar baş desteğinin 07 açık yeşil kemer tutucusuna 29 takınız.
ÖNERİ! Koltuk sırtlığı 30 açık yeşil kemer tutucusunu 29 örtüyorsa, koltuk başlığı 07 yukarı kaydırabilirsiniz. Şimdi çapraz emniyet kemeri 11 kolayca yerleştirilebilir. Baş desteğini 07 şimdi tekrar doğru yüksekliğe getiriniz.



7. Çapraz emniyet kemerinin çocuğunuzun köprücük kemiği üzerinden 11 geçtiğini ve çocuğunuzun boğazına dayanmadığını kontrol ediniz. Ayrıca açık yeşil kemer tutucusundaki 29 tuşunu tamamen kilitleli olup olmadığını kontrol ediniz.
ÖNERİ! Baş desteğinin 07 yüksekliğini araç içerisinde de ayarlayabilirsiniz.



8. Çapraz emniyet kemeri 11 eğri bir şekilde arkaya doğru ilerlemelidir. Kemer hizalamasını aracınızdaki ayarlanabilir kemer yönlendiricisiyle ayarlayabilirsiniz.
TEHLİKE! Çapraz emniyet kemeri 11 hiçbir zaman öne doğru araçtaki kemer yönlendiricisine gelmemelidir. Bu durumda çocuk koltuğunu sadece arka koltukta kullanın.



8. Çapraz emniyet kemeri 11 çekerek, araç kemeri gerin.

Çocuğunuzun güvenliğini için her sürüşten önce, aşağıda belirtilenleri kontrol edin:

- Araç çocuk koltuğunun ISOFIX kilitleme kolları ile her iki tarafta ISOFIX sabitleme noktalarına sağlam bir şekilde yerleşmiş ve her iki emniyet düğmesinin tamamen yeşil olup olmadığını (sadece B1 | Mit ISOFIX + araç emniyet kemeri için geçerlidir);
- Çocuk koltuğunun emniyetli bir şekilde sabitlenmiş olup olmadığını;
- Kalça emniyet kemerinin oturma minderinin her iki tarafında koyu yeşil kemer kılavuzlarının içinden geçip geçmediğini;
- Kalça emniyet kemerinin koyu yeşil SecureGuard'dan geçip geçmediğini;
- Çapraz emniyet kemerinin araç kemeri kilidi tarafında aynı şekilde koltuk minderinin koyu yeşil kemer kılavuzunun içinden geçip geçmediğini;
- Çapraz emniyet koltuk başlığına ait açık yeşil kemer tutucularından geçmesine,

- Çapraz kemeri eğri bir şekilde arkaya doğru geçmesine,
- Kemerlerin gergin ve burulmamış bir durumda olup olmadığını,
- araç kemeri kilidinin koltuk minderinin koyu yeşil kemer kılavuzunun içinde bulunmamasını.

TEHLİKE! Çocuğunuz araç kemeri kilidini 27 açmaya veya çapraz emniyet kemeri 11 koyu yeşil SecureGuard'den 26 geçirmeye çalışırsa, aracı mümkün olarak ilk fırsatta hemen durdurunuz. Çocuk koltuğunun doğru bir şekilde sabitlenmiş olup olmadığını ve çocuğunuzun doğru şekilde emniyete alınmış olup olmadığını kontrol ediniz. Çocuğunuza, yaptıklarıyla nasıl tehlikelerin oluşabileceğini açıklayınız.

8. ÇOCUK KOLTUĞUNUN SÖKÜLMESİ

8.1 ÇOCUĞUNUZUN EMNİYET KEMERİNİN ÇÖZÜLMESİ:

- A) 76 - 102 cm / ≤ 21 kg (ISOFIX + TOP TETHER)
Çocuğunuzun emniyet kemeri 11 açmak için kilit üzerindeki kırmızı düğmeye basın.
- B) 100 - 150 cm (ISOFIX + ARAÇ KEMERİ / ARAÇ KEMERİ)
Çocuğunuzun emniyet kemeri 11 açmak için, araç kemeri kilidinin serbest bırakma tuşuna basın.

8.2 SÖKME:

TEHLİKE! Çocuk koltuğunu araçtan çıkarın. Doğru bir şekilde sabitlenmeden, çocuk koltuğunun araç içerisinde asla taşınmaması gerekir.

- A) 76 - 102 cm / ≤ 21 kg (ISOFIX + TOP TETHER)
1. Metal dili 15 kemerdan geriye iterek Top Tether'i 13 gevşetiniz.
2. Geçmeli bağlantıyı 12 aracın ankraj noktasından çıkarın ve Top Tether'i 13 öne doğru çocuk koltuğunun üzerine serin.
3. Yeşil emniyet düğmesini 05 ve kırmızı serbest bırakma düğmesini 06 birbirine doğru bastırarak ISOFIX sabitleme mekanizmasını her iki taraftan açın.
4. Koltuğu öne doğru çekin ve Top Tether'i 13 muhafaza çantasına 14 koyun ve Top Tether geçmeli bağlantısını 13 çocuk koltuğunun arkasında bulunan bağlantıya asın.
5. ISOFIX kilitleme kollarını 04 koltuk gövdesine geri sokun 24.

- B) 100 - 150 cm (ISOFIX + ARAÇ KEMERİ / ARAÇ KEMERİ)
1. Araç kemeri kilidine ait serbest bırakma tuşuna basın.
2. Açık yeşil renkli kemer tutucusunu 29 , kemer tutucusu üzerindeki tuşu 29 arkaya doğru bastırarak açın ve çapraz emniyet kemeri 11 yerinden çıkartınız.
Sadece ISOFIX ile montajda:
3. ISOFIX sabitleme mekanizmasını açmak için önce bir taraftaki ardından diğer taraftaki yeşil renkli emniyet düğmesini 05 ve kırmızı serbest bırakma düğmesini 06 birbirine doğru bastırın.
4. ISOFIX kilitleme kollarını 04 koltuk gövdesine geri sokun 24.