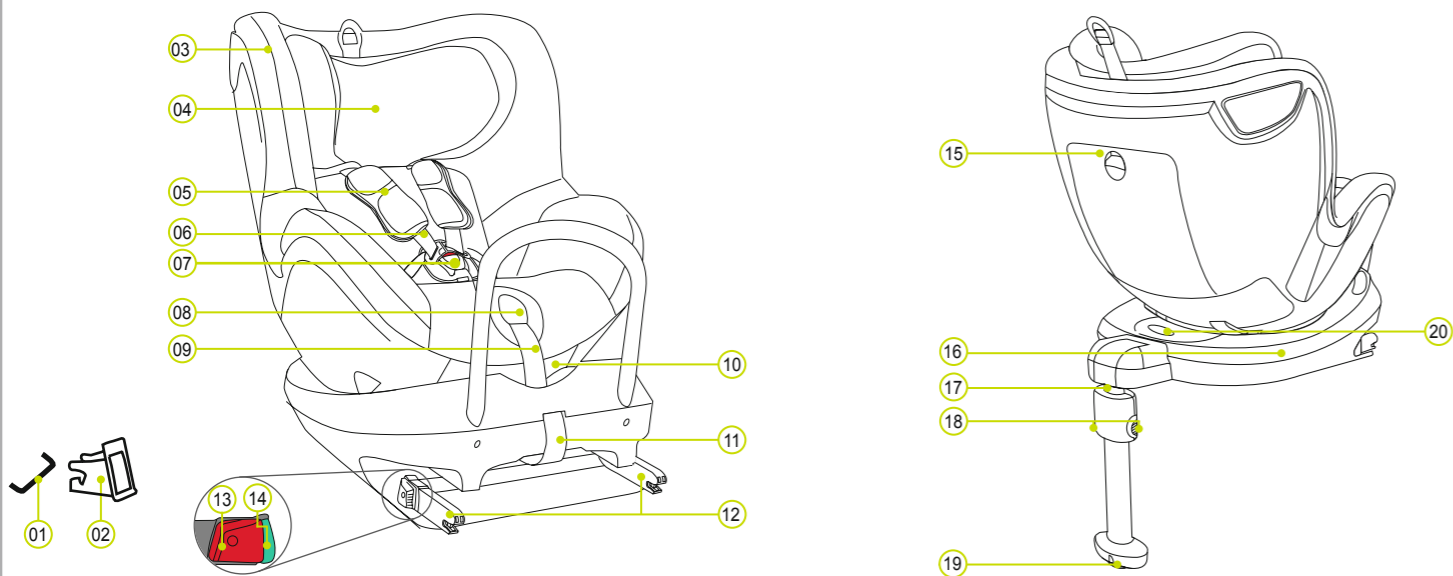


PREHĽAD VÝROBKU



- | | | | |
|---|--------------------------|------------------------------|------------------------------|
| 01 Upevňovacie body ISOFIX (vo vozidle) | 06 Pásky na plecía | 11 Tkaninové očko | 16 Základňa DUALFIX² R |
| 02 Vkladacie vedenie ISOFIX | 07 Zámok pásu | 12 Uzamykacie ramená | 17 Podperná nôžka |
| 03 Poťah | 08 Nastavovacie tlačidlo | 13 Uvoľňovacie tlačidlo | 18 Nastavovacie tlačidlá |
| 04 Opierka hlavy | 09 Nastavovací pás | 14 Indikátory ISOFIX | 19 Indikátor podpernej nôžky |
| 05 Vypchávky na plecía | 10 Sklápacie tlačidlo | 15 Priehradka na skladovanie | 20 Tlačidlo otáčania |

BRITAX RÖMER detská autosedačka	Testovaná a certifikovaná podľa ECE* R 44/04	
	Skupina	Telesná hmotnosť
DUALFIX² R	0+ & 1	0 až 18 kg

- Detská autosedačka bola navrhnutá, testovaná a certifikovaná podľa požiadaviek európskej normy pre detské bezpečnostné vybavenie (ECE R 44/04). Značka testovania E (v kruhu) a číslo certifikácie sa nachádzajú na oranžovej certifikáčnej nálepke (nálepka na detskej autosedačke).
- Táto certifikácia bude neplatná, ak vykonáte akékoľvek modifikácie detskej autosedačky.
- Detská autosedačka DUALFIX² R smie byť použitá len na zaistenie Vášho dieťaťa vo vozidle. Nikdy nesmie byť použitá ako sedačka alebo hračka v domácnosti.
- Nebezpečenstvo zranenia pri neschválených úpravách! Neschválené technické úpravy môžu znížiť alebo úplne zničiť ochranné vlastnosti autosedačky. NEvykonávajte žiadne technické úpravy na detskej autosedačke.
- Detskú autosedačku používajte iba podľa popisu v návode na použitie.

FUNKCIA JEDNODUCHÉHO PRÍSTUPU

DUALFIX² R 360°-otáčanie uľahčuje vloženie dieťaťa do detskej autosedačky alebo jeho vybratie (funkcia jednoduchého prístupu).

Pri použití v režime s tvárou dozadu:
Skupina 0+ (0-13 kg)
Skupina 1+ (9-18 kg)

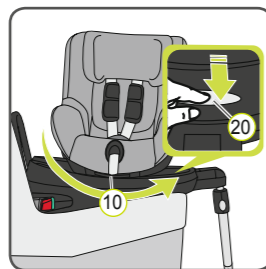
- Stlačte sivé koliesko 20 a otočte sedačku o 90° do režimu jednoduchého prístupu

POZOR! Pred každou cestou: Uistite sa, že je otočná časť detskej autosedačky úplne zaistená - overte, či je autosedačka v nehybnej polohe.

Pri použití v režime s tvárou dopredu:
Skupina 1+ (9-18 kg)

- Stlačte sivé koliesko 20 a otočte sedačku o 90° do režimu jednoduchého prístupu

POZOR! Pred každou cestou: Uistite sa, že je otočná časť detskej autosedačky úplne zaistená - overte, či je autosedačka v nehybnej polohe.



BRITAX EXCELSIOR LIMITED
1 Churchill Way West
Andover
Hampshire SP10 3UW
United Kingdom
T.: +44 (0) 1264 333343
F.: +44 (0) 1264 334146
E.: service.uk@britax.com
www.britax-roemer.com

BRITAX RÖMER
Kindersicherheit GmbH
Theodor-Heuss-Straße 9
89340 Leipheim
Germany
T.: +49 (0) 8221 3670-199/-299
F.: +49 (0) 8221 3670-210
E.: service.de@britax.com
www.britax-roemer.com

POUŽITIE VO VOZIDLE

Dodržiavajte pokyny pre používanie detských zabezpečovacích systémov popísané v používateľskej príručke vozidla.

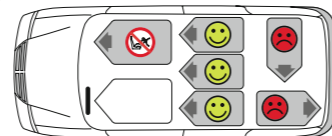
Sedačka môže byť použitá vo všetkých vozidlách vybavených kotviacimi systémami ISOFIX. Vyhľadajte v používateľskej príručke Vášho vozidla informácie o sedadlách, ktoré sú schválené pre detské autosedačky v hmotnostnej triede 0-18 kg.

Upevnenie s ISOFIX a podperná nôžka sú založené na polouniverzálnom schválení. Sedačka sa smie použiť vo vozidlách uvedených v priloženom zozname typov vozidiel. Zoznam typov vozidiel je nepretržite aktualizovaný. Najnovšiu verziu vám poskytneme na stránkach www.britax-roemer.com. Detskú autosedačku môžete použiť nasledovným spôsobom:

V smere jazdy	Áno ¹⁾
Proti smeru jazdy	Áno ¹⁾
S 2 alebo 3-bodovým bezpečnostným pásom vozidla	Nie
Na sedadlách obsahujúcich: Príslušenstvo ISOFIX (medzi povrchom sedačky a operadlom)	Áno ²⁾

(Dodržujte relevantné nariadenia platné vo Vašej krajine.)

- V smere cestovania 9-18 kg / proti smeru cestovania 0-18 kg
- V smere cestovania 9-18 kg: Ak je v dosahu predný airbag: Posuňte sedadlo pasažiera úplne dozadu a dodržte všetky pokyny v používateľskej príručke vozidla. Proti smeru cestovania 0-18 kg: Nepoužívajte na sedadlo spolujazdca s čelným airbagom!



STAROSTLIVOSŤ A ÚDRŽBA

Starostlivosť o zámok pásu

Správne fungovanie zámku pásu je životne dôležité pre bezpečnosť Vášho dieťaťa. Funkčné poruchy zámku pásu sú obvykle zapríčinené nahromadením nečistoty alebo cudzích častíc. Možné funkčné poruchy:

- Závory zámku sa po stlačení červeného uvoľňovacieho tlačidla vysúvajú len pomaly.
- Závory zámku nezapadnú do zámku (t.j. sa znovu vysunú, keď sa ich budete snažiť zatlačiť dovnútra zámku).
- Závory zámku zapadnú bez počuteľného „kliknutia“.
- Závory zámku sa ťažko vkladajú (cítite odpor).
- Zámok sa otvorí len pri použití veľkej sily.

Náprava

Umyte zámok pásu tak, aby znovu správne fungoval.

Čistenie poťahu

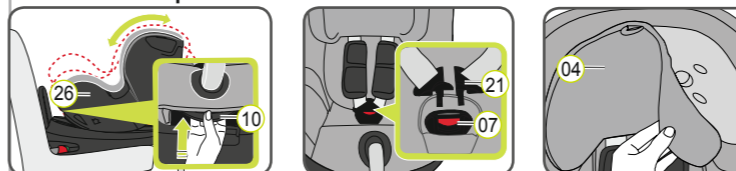
Používajte len originálne náhradné poťahy sedačky BRITAX RÖMER, pretože poťahy sedačky sú integrálnou súčasťou detskej autosedačky a zohrávajú dôležitú úlohu v zabezpečovaní správneho fungovania systému. Náhradné poťahy sedačiek sú dostupné u Vášho predajcu.

- Detská sedačka sa nesmie nikdy používať bez poťahu.
- Poťah môžete stiahnuť a vyprať s jemným čistiacim prostriedkom s použitím cyklu práčky pre jemnú bielizeň (30 °C). Dodržte pokyny pre pranie uvedené na nášivke poťahu.
- Diely z umelej hmoty môžete umyť mydlovou vodou. Nepoužívajte agresívne čistiace prostriedky (ako sú rozpúšťadlá).
- Pásky môžete vyprať vo vlažnej mydlovej vode.
- Vypchávky na plecía môžete vyprať vo vlažnej mydlovej vode.

POZOR! Nikdy neodstraňujte závory zámku 21 z pásov.

POZOR! Detská sedačka sa nesmie nikdy používať bez poťahu.

Odstraňovanie poťahu



- Uchopte sklápacie tlačidlo 10 a posuňte kolísku sedadla 26 merom nadol do vztýčenej polohy.

NÁVOD K ÚDRŽBE

Pre zabezpečenie úplného ochranného účinku detskej autosedačky:

- V prípade nehody s rýchlosťou nárazu vyššou ako 10 km/hod. môže dôjsť k poškodeniu detskej autosedačky, pričom poškodenie nemusí byť ihneď zrejmé. V takom prípade musí byť detská autosedačka vymenená. Zlikvidujte ju správnym spôsobom.
- Pravidelne kontrolujte, či niektoré dôležité súčasti nie sú poškodené. Obzvlášť sa ubezpečte o perfektnom stave mechanických komponentov.
- Aby ste predišli poškodeniu, zabezpečte, aby sa detská autosedačka nezasekla medzi tvrdé objekty (dvere vozidla, vodiace lišty sedadla atď.).
- Vždy skontrolujte, či detská autosedačka nie je poškodená (napr. po páde).
- Nikdy nemažte ani neolejujte súčasti detskej sedačky.
- Aby bolo Vaše dieťa správne chránené, je nevyhnutné inštalovať a používať DUALFIX² R presne podľa popisu v tejto príručke.

Dodržujte nariadenia o likvidácii odpadu platné vo Vašej krajine.

Odstránenie balenia	Kontajner pre kartóny
Poťah	Zvyškový odpad, tepelné využitie
Diely z umelej hmoty	V súlade s označením vyhradeného kontajnera
Kovové diely	Kontajner na kovy
Bezpečnostné pásky	Kontajner na polyester
Zámok a závara	Zvyškový odpad

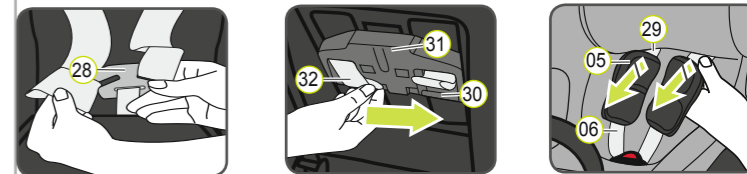
- Povoľte bezpečnostné pásky čo najviac.
- Otvorte zámok pásu 07 (stlačte červené tlačidlo).
- Posuňte opierku hlavy 04 do najnižšej polohy.
- Odstráňte poťah opierky hlavy 04.
- Otvorte patentky na ľavej a pravej strane zadnej časti poťahu.
- Odpnite elastickú hranu poťahu pod okrajom kolísky sedadla. TIP: Začnite pri držadlách na boku a na hornom okraji kolísky sedadla.
- Ťahajte poťah nahor a cez skosenú hranu nastavovača pásu.
- Vytiahnite zámok pásu 07 a koniec pásu z poťahu.
- Potiahnite poťah mierne nahor a potom ho nasadte s otvorom cez opierku hlavy 04.

Opätovné nasadenie poťahu:

Postupujte podľa hore uvedených krokov v opačnom poradí.

POZOR! Skontrolujte, či nie sú skrútené bezpečnostné pásky a či sú správne vložené do drážok pásu na poťahu.

Odstraňovanie vypchávok na plecía:



- Čo najviac uvoľnite 5-bodový pás detskej autosedačky. Odopnite pásky na plecía 06 na zadnej strane detskej autosedačky zo spájacieho dielu 28.
- Ťahajte popod obe, vypchávky na plecía 05 a dva pásky na plecía 06 dopredu cez otvory 29. (Predná strana detskej autosedačky)
- Potiahnite slučky pásov 32 z plastových výbežkov 30 výškového nastavovača ramenného popruhu 31.
- Prestrčte vypchávky na plecía 05 cez otvory 29 smerom dopredu.
- Vyberte vypchávky na plecía 05 z pásov na plecía 06.

Opätovné nasadenie vypchávok na plecía:

Postupujte podľa hore uvedených krokov v opačnom poradí.

POZOR! Detskú sedačku nikdy nepoužívajte bez správne nainštalovaných vypcháviok na plecía.

- 0 – 18 kg
- 9 – 18 kg
- 0 ~ 4 roky

britax
römer

DUALFIX² R

Návod na použitie

SK



⚠ Venujte svoj čas pozornému prečítaniu týchto pokynov a vždy ich majte poruke v priehradke na detskej sedačke, ktorá je na to určená.

⚠ Na ochranu posádky vozidla:

V prípade núdzového zastavenia alebo nehody môžu nedostatočne zabezpečené osoby alebo predmety vo vozidle zapríčiniť poranenie posádky vozidla. Z tohto dôvodu vždy skontrolujte, či...

- operadlá sedadiel vozidla sú zablokované (t. j. je zapadnutá závara na sklopnom zadnom sedadle).
- všetky ťažké predmety alebo predmety s ostrými krajinami vo vozidle (napr. na odkladacej policičke za zadnými sedadlami) sú zabezpečené.
- všetky osoby vo vozidle majú zapnuté bezpečnostné pásy.
- detská bezpečnostná sedačka je vždy zabezpečená vo vozidle pomocou ukotvenia ISOFIX, aj v prípade, že na sedačke nie je dieťa.

⚠ Na ochranu Vášho dieťaťa:

- Čím pohodlnejšie sedí pás Vášmu dieťaťu, tým bezpečnejšie sa Vaše dieťa bude cítiť.
- Nenechávajte Vaše dieťa na detskej autosedačke vo vozidle bez dozoru.

- Používajte na zadnom sedadle: Posuňte predné sedadlo dostatočne dopredu, aby nohy Vášho dieťaťa nemohli naraziť do operadla predného sedadla (zabráňte tak poraneniu).
- Detská autosedačka sa môže na priamom slnečnom svetle zohriať. Pozor: Detská pokožka je jemná a dôsledkom môže byť poranenie. Chráňte detskú sedačku pred priamym intenzívnym slnečným svetlom, keď sa práve nepoužíva.
- Dovoľte svojmu dieťaťu vstupovať do a vystupovať z vozidla len na strane chodníka.
- Počas dlhších jazd robte prestávky, aby malo Vaše dieťa možnosť prebehnúť sa a pohrať.

⚠ Na ochranu Vášho vozidla:

Niektoré poťahy sedadiel vozidiel sú vyrobené z chýlostivejších materiálov (napr. velúr, koža atď.) a pri používaní detských sedačiek na nich môžu zostať stopy opotrebenia. Na optimálnu ochranu Vašich poťahov sedadiel odporúčame použiť chránič sedadiel vozidla BRITAX RÖMER, ktorý je dostupný v našom sortimente príslušenstva.

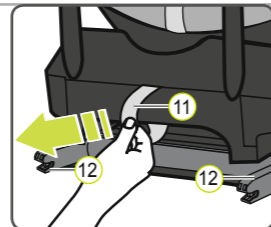
MONTÁŽ

Prípravné práce

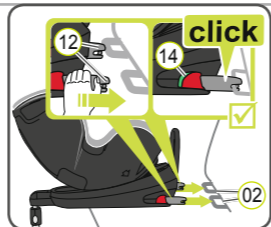


1. Ak vaše vozidlo nie je vybavené vkladacími lištami ISOFIX, pripríte dve vkladacie lišty (02), ktoré sú dodané spolu so sedačkou* s výrezmi smerujúcimi nahor na dve pripájacie miesta ISOFIX (01) Vášho vozidla.
2. Premiestnite opierku hlavy na sedadle vozidla do hornej polohy.

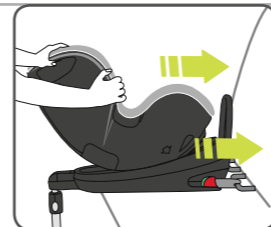
* Vkladacie lišty uľahčujú inštaláciu detskej autosedačky s pomocou pripájacích miest ISOFIX a zabráňujú poškodeniu poťahu sedadla. Keď sa nepoužívajú, mali by byť demontované a uložené na bezpečnom mieste. Na vozidlách so sklopným operadlom musia byť vkladacie lišty odstránené pred sklopením operadla. Akékoľvek vzniknuté problémy sú obvykle zapríčinené nečistotami alebo cudzími časticami vo vkladacích lištách a na hákoch. Aby ste odstránili tento typ problému, vyčistite lišty a háky.



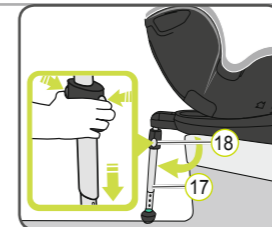
1. Potiahnite sivé tkaninové očko (11), aby ste vytiahli obe uzamykacie ramená (12).
2. Umiestnite detskú autosedačku v smere jazdy tvárou dozadu na sedadlo vozidla.



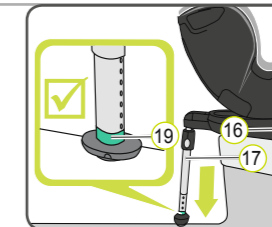
3. Uchopte detskú autosedačku obojručne a pevne zasunite obe uzamykacie ramená (12) do vkladacích lišt (02), až kým uzamykacie ramená nahlas nezaklapnú na oboch stranách. Na oboch stranách musia teraz svietiť zelené indikátory ISOFIX (14).
- ⚠ **POZOR!** Uzamykacie ramená sú správne zapadnuté len vtedy, keď sú oba indikátory ISOFIX (14) úplne zelené.



4. Zatláčajte detskú autosedačku s použitím sily čo najviac dozadu.



5. Potiahnite podpernú nôžku (17) čo najďalej od zadnej časti detskej autosedačky.
6. Stlačte obe nastavovacie tlačidlá (18) a vytiahnite podpernú nôžku (17), až kým nebude pevne ležať na podlahe vozidla.

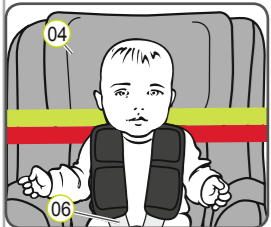


7. Indikátor podpernej nôžky (19) musí byť úplne zelený. ⚠ **POZOR!** Podperná nôžka (17) nesmie nikdy voľne visieť vo vzduchu ani byť podopretá inými predmetmi. Takisto zabezpečte, aby podperná nôžka (17) nenadvihla základňu DUALFIX® R (16) z povrchu detskej autosedačky.



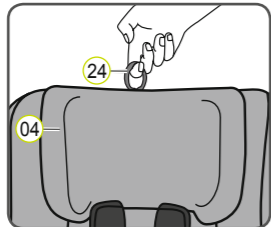
8. Zatraste detskú autosedačku, aby ste sa uistili, že je bezpečne pripojená a znovu skontrolujte indikátory ISOFIX (14), aby ste mali istotu, že sú oba úplne zelené. → Vaša detská autosedačka je kompletné nainštalovaná.
9. Postupujte podľa krokov v časti „ZAISTENIE VÁŠHO DIEŤAŤA“.

ZAISTENIE VÁŠHO DIEŤAŤA

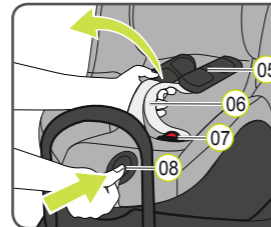


Správne nastavená opierka hlavy (04) zabezpečuje optimálnu ochranu Vášho dieťaťa v autosedačke: Opierka hlavy (04) musí byť nastavená tak, aby boli pásy na pleciah (06) v rovnakej úrovni s ramenami Vášho dieťaťa alebo kúsok nad nimi.

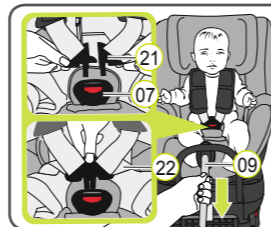
► Pásy na pleciah (06) nesmú viesť za chrbtom dieťaťa ani vo výške uší alebo nad ušami.



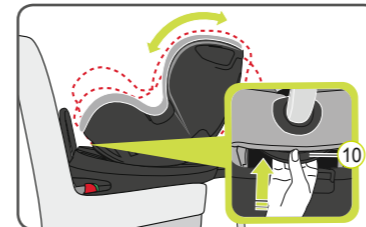
1. Potiahnite nastavovací krúžok (24) opierky hlavy (04) nahor.
2. Posuňte opierku hlavy (04) do správnej výšky pásu na pleciah a miernym posunutím opierky hlavy (04) smerom nadol skontrolujte, či je správne zapadnutá.



3. Otvorte zámok pásu (07) (stlačte červené tlačidlo).
4. Stlačte nastavovacie tlačidlo (08) a súčasne potiahnite oba pásy na pleciah (06) dopredu. Neťahajte za vypchávkou na pleciah (05).
5. Usadte dieťa do autosedačky.
6. Dajte dve závary zámku (21) dohromady a spojte ich pred vložením do zámku pásu (07) - mali by ste počuť zvuk kliknutia.
7. Ťahajte nastavovací pás (09), kým nie je pás plochý a v blízkosti tela Vášho dieťaťa.
- ⚠ **POZOR!** Ťahajte nastavovací pás dopredu.
- ⚠ **POZOR!** Bedrové pásy (22) musia byť umiestnené čo najnižšie nad bedrami Vášho dieťaťa.



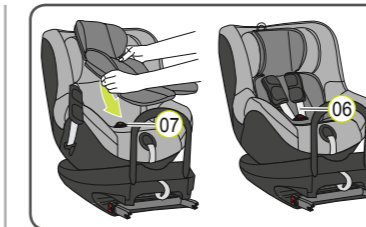
SKLÁPACIE POLOHY



DUALFIX® R môžete vložiť vo viacerých rôznych polohách. Môžete zmeniť sklápacia polohu aj keď dieťa sedí v autosedačke. Maximálne sklopená poloha poskytuje Vášmu dieťaťu najvyšší komfort pri spaní.

Polohy zmeníte uchopením sklápacieho tlačidla (10) a zatlačením sedačky do želanej polohy.

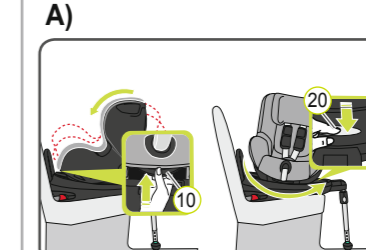
KOJENECKÁ VLOŽKA



Nie je súčasťou dodávky, je dostupné ako príslušenstvo a odporúčané hlavne pre bábätká.

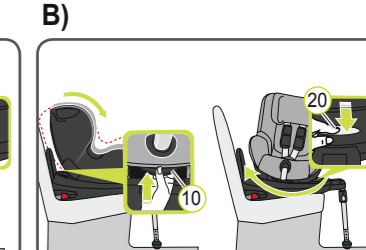
Naša novinka bola vyvinutá špeciálne pre osobitné potreby novorodencov. Penové chrániče poskytujú mimoriadne vysokú ochranu a pohodlie pre vaše dieťa. Znížená plocha na sedenie umožňuje, aby vaše dieťa ležalo rovno – v pohodlnej a ergonomickej polohe.

FUNKCIA OTÁČANIA + ZMENA SKUPÍN



A) Zmena otočenia z tvárou dozadu na tvárou dopredu:

1. Stlačte sivé koliesko (20) a otočte sedačku v smere cestovania.
- ⚠ **POZOR!** Pred každou cestou: Uistite sa, že je otočná časť detskej autosedačky úplne zaistená - pokúste sa otočiť autosedačku v oboch smeroch.
- ⚠ **POZOR!** Keď dieťa váži menej ako 9 kg, nepoužívajte detskú autosedačku otočenú tvárou dopredu.



B) Zmena otočenia z tvárou dopredu na tvárou dozadu:

1. Stlačte sivé koliesko (20) a otočte autosedačku proti smeru jazdy.
- ⚠ **POZOR!** Pred každou jazdou: Uistite sa, že je detská autosedačka nastavená na správnu skupinu a konfiguráciu pre Vaše dieťa.
- ⚠ **POZOR!** Pred každou cestou: Uistite sa, že je otočná časť detskej autosedačky úplne zaistená - pokúste sa otočiť autosedačku v oboch smeroch.

⚠ Pre bezpečnosť Vášho dieťaťa, pred každou jazdou vo vozidle skontrolujte, či...

- detská autosedačka je zapadnutá na oboch stranách uzamykacími ramenami ISOFIX (12) v pripájacích miestach ISOFIX (01) a oba indikátory ISOFIX (14) sú úplne zelené;
- detská autosedačka je bezpečne upevnená;
- podperná nôžka je pevne na podlahe vozidla a indikátor podpernej nôžky (19) je zelený;
- pásy detskej autosedačky sú blízko k telu dieťaťa bez toho, aby ho sťahovali;
- pásy na pleciah (06) sú správne nastavené a nie sú skrútené;
- vypchávkou na pleciah (05) sú v správnej polohe na tele Vášho dieťaťa;
- závary zámku (21) sú zapadnuté do zámku pásu (07).

⚠ **POZOR!** Ak sa Vaše dieťa pokúša otvoriť uvoľňovacie tlačidlá ISOFIX (13) alebo zámok pásu (07), zastavte pri najbližšej príležitosti. Skontrolujte, či je detská autosedačka správne pripojená a zaistite, aby bolo Vaše dieťa správne zaistené. Poučte Vaše dieťa o možných nebezpečenstvách.

Odstraňovanie detskej autosedačky s ISOFIX

1. Stlačte obe nastavovacie tlačidlá (18) a zasunite dolnú časť podpernej nôžky (17) do hornej časti, až kým nebude úplne uložená. Uvoľnite nastavovacie tlačidlá (18), aby ste nôžku zaaretovali v uloženej polohe.
2. Stlačte zelený indikátor ISOFIX (14) a červené uvoľňovacie tlačidlo (13) na oboch uzamykacích ramenách (12) smerom k sebe. Uzamykacie ramená (12) sa uvoľnia.
3. Zasunite uzamykacie ramená ISOFIX (12) naspäť do kolísky sedadla (26).
→ Pri zatlačení uzamykacích ramien naspäť vzniká štrkotavý zvuk.

TIP: Keď sú uzamykacie ramená zatlačené do spodnej časti sedačky, sú chránené proti poškodeniu.

⚠ **POZOR!** Vyberte detskú autosedačku z vozidla. Detská autosedačka nesmie byť nikdy prepravovaná vo vozidle, pokiaľ nie je správne zabezpečená.