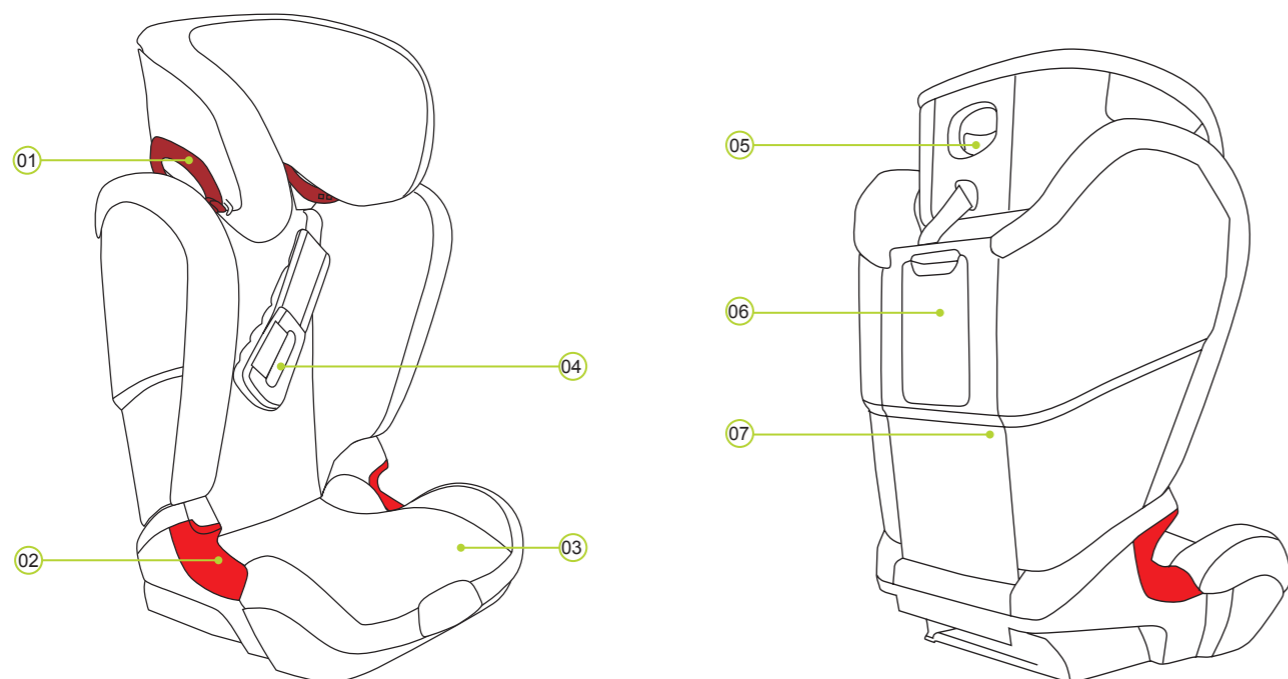


1. IZSTRĀDĀJUMA PĀRSKATS



- 01 Drošības jostas turētājs (tumši sarkans)
- 02 Jostas novietošanas vietas (gaiši sarkanā krāsā)
- 03 Sēdvirsmā
- 04 XP-PAD
- 05 Galvas balsta pielāgošanas rokturis
- 06 Glabātava
- 07 Atzveltnē

4. IZMANTOŠANA TRANSPORTLĪDZEKLĪ

NEMIET VĒRA BĒRNU DROŠĪBAS SISTĒMU LIETOŠANAS NORĀDĪJUMUS SAVA TRANSPORTLĪDZEKĻA ROKASGRĀMATĀ. Sēdekli var izmantot automašīnās ar 3 punktu drošības jostu.

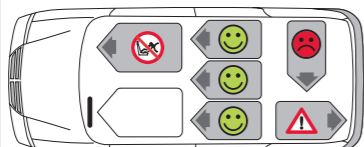
Informāciju par sēdekļiem, uz kuriem atļauts uzstādīt bērnu autosēdekļus, kas paredzēti svara grupai no 15 līdz 36 kg, skatiet sava transportlīdzekļa lietošanas rokasgrāmatā.

„KID XP” pieļaujama uzstādīšanas veids:

Simbols	Montāžas veids	Atļaujas veids
	Ar transportlīdzekļa 3 punktu drošības jostu.	universāls

Bērnu autosēdekļa atļautie izmantošanas veidi:

braukšanas virzienā	jā
pretēji braukšanas virzienam	nē ¹⁾
ar 2 punktu drošības jostu	nē
ar 3 punktu drošības jostu ²⁾	jā
uz sēdekļa blakus vadītāja sēdeklim	jā ³⁾
uz aizmugurējiem malējiem sēdekļiem	jā
uz aizmugurējā vidējā sēdekļa (ar 3 punktu drošības jostu)	jā ⁴⁾



1) Atļauts uzstādīt tikai uz transportlīdzekļa sēdekļa, kurš vērst pretēji braukšanas virzienam (piem., furgons vai mikroautobusos) un kurā atļauts pārvadāt pieaugušos. Uz sēdekli nedrīkst iedarboties drošības spilvens.

2) Drošības josta jābūt sertificētai saskaņā ar ECE R 16 (vai tam pielīdzinātu standartu); uz to norāda, piem., apvilks „E”, „e” uz drošības jostas apstiprinājuma etiķetes.

3) Ja ir priekšējais drošības spilvens – atstumiet sēdekli maksimāli tālu uz aizmuguri; skatiet norādījumus transportlīdzekļa rokasgrāmatā.

4) Nav iespējams izmantot, ja ir tikai 2 punktu drošības josta.

5. KOPŠANA UN TEHNISKĀ APKOPE

Izmantojiet tikai „BRITAX RÖMER” oriģinālos sēdekļa rezerves pārvalkus – sēdekļa pārvalks ir bērnu autosēdekļa neatņemama sastāvdaļa, un tam ir svarīga nozīme sistēmas nevainojamas darbības nodrošināšanā. Sēdekļa rezerves pārvalkus iegādājieties specializētājā veikalā vai „ADAC” tirdzniecības vietā.

• Pārvalku var noņemt un mazgāt veļasmašīnā (30 °C) saudzējošā režīmā, izmantojot saudzējošu mazgāšanas līdzekli. Ievērojiet norādījumus uz pārvalka mazgāšanas etiķetes.

• Plastmasas detaļas un „XP-PAD” var tīrīt ar ziepju šķīdumu. Neizmantojiet agresīvus tīrīšanas līdzekļus (piem., šķīdinātājus).

⚠ BĪSTAMI! Bērnu autosēdekli nedrīkst izmantot bez pārvalka.



Sēdekļa pārvalka novilkšana

- Pārvirziet automašīnas sēdekļa galvas balstu augstākajā pozīcijā.
- Atāķējiet pārvalka āķus 19 atzveltnes aizmugurē.
- Novelciet pārvalka augšējo daļu un atvāziet to uz priekšu sēdvirsmas virzienā.
- Atāķējiet pārvalka āķus 19 atzveltnes priekšpusē.
- Novelciet pārvalku no sēdvirsmas.



Galvas balsta pārvalka novilkšana

- Atāķējiet pārvalka cilpas 20 atzveltnes aizmugurē.



- Atāķējiet pārvalka āķus 19 atzveltnes priekšpusē.
- Novelciet pārvalku no galvas balsta 22.

► Tagad varat pārvalku mazgāt. Lūdzu, ievērojiet norādījumus uz pārvalka mazgāšanas etiķetes.



Pārvalka uzvilkšana

Lai uzvilktu pārvalku, izpildiet minētās darbības pretējā secībā.

2. IEVADS

Priecājamies, ka mūsu „KID XP” droši pavadīs jūsu bērnu jaunajā dzīves posmā.

Lai pareizi pasargātu bērnu, „KID XP” ir noteikti jālieto un jāuzstāda atbilstīgi norādījumiem šajā rokasgrāmatā!

Ja vēlaties vairāk uzzināt par lietošanu, jautājiet mums.

„BRITAX RÖMER”
Kindersicherheit GmbH
Blaubeurer Straße 71
D-89077 Ulm
Vācija

Tālr.: +49 (0) 731 9345-199
Fakss: +49 (0) 731 9345-210
E-pasts: info@de.britaxeuropa.com
www.roemer.eu

„BRITAX EXCELSIOR LIMITED”
1 Churchhill Way West
Andover
Hampshire SP10 3UW
Apvienotā Karaliste

Tālr.: +44 (0) 1264 333343
Fakss: +44 (0) 1264 334146
E-pasts: helpline@uk.britaxeuropa.com
www.britax.eu

Šajā rokasgrāmatā izmantotie simboli

Simbols	Signālvārds	Skaidrojums
	BĪSTAMI!	Smagu ievainojumu risks
	BRĪDINĀJUMS!	Vieglu ievainojumu risks
	UZMANĪBU!	Materiālu zaudējumu risks
	PADOMS!	Lietderīgi norādījumi

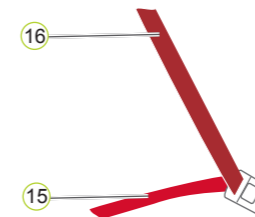
Secīgas darbības ir numurētas.

Piemērs.

1. Nospiediet pogu...

Drošības jostu krāsas

Pārskatāmības labad abas automašīnas drošības jostas ir attēlotas katra citā krāsā. Diagonālā josta 16 ir tumši sarkanā krāsā un gurnu josta 15 – gaiši sarkanā krāsā. Bērnu sēdekļa jostu novietošana attēlošanai izmantota tāda pati krāsu shēma.



3. SERTIFIKĀTS

„BRITAX RÖMER” Bērnu autosēdekļi	Pārbaude un sertifikāts saskaņā ar ECE* R 44/04	
	Grupa	Ķermeņa svars
„KID XP”	II + III	15 līdz 36 kg

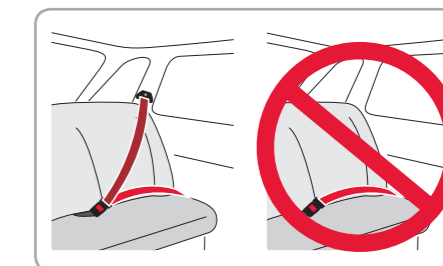
*ECE = drošības aprīkojuma Eiropas standarts

Bērnu autosēdekļi ir konstruēti, pārbaudīti un sertificēti atbilstīgi prasībām Eiropas standartā par bērnu drošības ierīcēm (ECE R 44/04). Apstiprinājuma zīme E (aplī) un sertifikāta numurs redzami uz oranžās sertifikācijas etiķetes (uzlīme uz bērnu autosēdekļa).

⚠ BĪSTAMI! Ja pārveidosiet bērnu autosēdekli, sertifikāts zaudēs spēku. Pārveidojumus drīkst veikt tikai ražotājs.

⚠ BRĪDINĀJUMS! „KID XP” drīkst izmantot tikai, lai droši pārvadātu bērnu transportlīdzeklī. To nekādā gadījumā nedrīkst izmantot mājās kā sēdekli vai rotālietu.

⚠ BĪSTAMI! Nekādā gadījumā bērna vai bērnu sēdekļa fiksēšanai neizmantojiet 2 punktu drošības jostu. Ja bērns sēdekli tiek piesprādzēts tikai ar 2 punktu drošības jostu, satiksmes negadījumā viņu var smagi ievainot vai pat nonāvēt.



6. SĒDEKLĪŠA NOŅEMŠANA UN LIKVIDĒŠANA

BĒRNU ATSPRĀDZĒŠANA

1. Lai atsprādzētu bērnu, nospiediet savas automašīnas drošības jostas slēdzene atbloķēšanas taustiņu.

⚠ PADOMS! Lietošanas ērtību labad „XP-PAD” var atstāt uz transportlīdzekļa diagonālās jostas; pirms katra brauciena diagonālā josta ir jānosprīgo, skat. 10. nodaļu, 12. darbību (II lappuse).

SĒDEKLĪŠA NOŅEMŠANA



- Nospiediet automašīnas drošības jostas slēdzene atbloķēšanas taustiņu.
- Atveriet „XP-PAD” līmlentes aizdaru 04 un izņemiet diagonālo drošības jostu 16.
- Atveriet tumši sarkano jostas turētāju 01, nospiežot uz aizmuguri taustiņu jostas turētājā 01, un izveriet diagonālo jostu 16.

► Tagad bērnu sēdekli iespējams izņemt.

⚠ BĪSTAMI! Arī tad, ja nevedat bērnu, bērnu autosēdeklim automašīnā vienmēr ir jābūt nostiprinātam.

LIKVIDĒŠANA

Ievērojiet savā valstī piemērojamus noteikumus par likvidēšanu.

Iesaiņojuma likvidēšana	Konteiners kartonam
Sēdekļa pārvalks	Nepārstrādājami atkritumi, termiskā pārstrāde
Plastmasas detaļas	Atbilstīgi apzīmējumam – attiecīgajā konteinerā
Metāla detaļas	Konteiners metālam
Jostu lentes	Konteiners poliesterim
Fiksators un mēlīte	Nepārstrādājami atkritumi

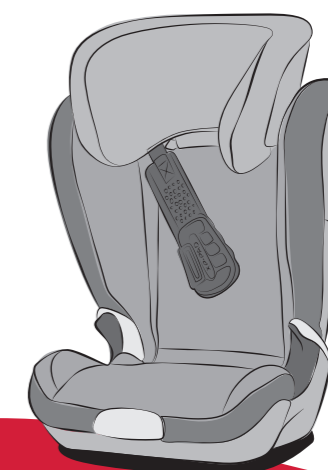
15 līdz 36 kg
(~4–12 gadi)

britax

KID XP

Lietošanas instrukcija

LV



2000010044 14/09

II LAPPUSE

7. DROŠĪBAS NORĀDĪJUMI

⚠ **Veltiet pietiekami daudz laika tam, lai rūpīgi izlasītu tālākos norādījumus, un vienmēr turiet šo rokasgrāmatu pieejamu tai paredzētajā vietā 06 – bērnu sēdekliša glabātavā! Nododot bērnu sēdekli trešajām personām, nododiet arī šo rokasgrāmatu!**

vieta 06 – bērnu sēdekliša glabātavā! Nododot bērnu sēdekli trešajām personām, nododiet arī šo rokasgrāmatu!

⚠ **BĪSTAMI! Bērna aizsardzībai**

- Ja ir noticis satiksmes negadījums ar sadursmes ātrumu, kas lielāks par 10 km/h, bērnu sēdekli var būt bojāts, lai gan bojājumi var nebūt acīmredzami. Šādā gadījumā bērnu autosēdekli ir jānomaina. Likvidējiet sēdekli atbilstīgi noteikumiem.
- Bojājumu gadījumā (piem., ja sēdekli ir nokritis zemē) lieciet bērnu autosēdekli rūpīgi pārbaudīt.
- Regulāri pārbaudiet, vai nav bojātas visas svarīgākās detaļas. Gādājiet, lai jo īpaši visas mehāniskās detaļas darbotos nevainojami.
- Nekādā gadījumā neļojiet vai neieziediet bērnu sēdekliša detaļas.
- Nekad neatstājiet bērnu bez uzraudzības bērnu autosēdekli vai transportlīdzeklī.
- Ļaujiet bērnam iekāpt un izkāpt tikai transportlīdzekļa pusē pie gājēju ietves.
- Aizsargājiet bērnu sēdekli no intensīvu saules staru ietekmes, ja tas netiek izmantots. Bērnu sēdekli tiešā saules staru iedarbībā var ļoti sakarst. Bērna āda ir jutīga, un karsts sēdekli var radīt ievainojumus.
- Jo stingrāk josta piegul bērnam ķermenim, jo labāka ir aizsardzība. Tāpēc zem jostas nevelciet bērnam biezas drēbes.
- Ilgstošu braucienu laikā regulāri apstājieties, lai bērns varētu izskrieties un parotāties.
- Izmantošana uz aizmugurējā sēdekļa – pabīdīt priekšējo sēdekli pietiekami tālu uz priekšu, lai bērna kājas nebalstītos pret priekšējā sēdekļa atzveltni (lai novērstu ievainojumu iespējamību).

⚠ **BĪSTAMI! Visu transportlīdzekļa pasažieru drošībai**

- Ārkārtas bremzēšanas brīdī vai satiksmes negadījumā nenostiprināti priekšmeti un nepiesprādzēti cilvēki var ievainot pārējos līdzbraucējus. Tāpēc raugieties, lai...
- transportlīdzekļa sēdekļu atzveltnes būtu fiksētas (piem., būtu fiksēti atlokāmie aizmugurējie sēdekļi);
 - transportlīdzeklī (piem., uz aizmugurējā plaukta) būtu nostiprināti visi priekšmeti, kas ir smagi vai ar asām malām;
 - visi cilvēki transportlīdzeklī būtu piesprādzējušies;
 - bērnu autosēdekli ir nostiprināts vienmēr, arī tad, ja netiek vests bērns.

⚠ **BRĪDINĀJUMS! Bērnu autosēdekliša droša lietošana**

- Nekādā gadījumā, arī izmēģināšanai, nelietojiet brīvstāvošu sēdekli.
- Atvāzot atzveltni 07 nekas nedrīkst būt starp atzveltni 07 un sēdvirsmu 03. Jūs vai bērns var, piem., iespiest un ievainot pirkstus.
- Lai novērstu bojājumu iespējamību, raugieties, lai bērnu autosēdekli netiktu spiests starp cietiem priekšmetiem (automašīnas durvis, sēdekļa vadotnes utt.).
- Kamēr neizmantojat bērnu sēdekli, glabājiet to drošā vietā. Nenovietojiet uz sēdekļa smagus priekšmetus un neaplabājiet to tieši blakus siltuma avotiem vai tiešos saules staros.

⚠ **UZMANĪBU! Transportlīdzekļa aizsardzībai**

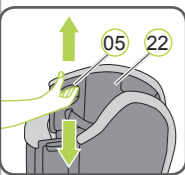
- Atsevišķi automašīnu sēdekļu pārsegi ir izgatavoti no jutīga materiāla (piemēram, velūra, ādas utt.), un bērnu sēdekli uz tiem var radīt nodilumu. Lai nodrošinātu sēdekļu pārsegu optimālu aizsardzību, iesakām izmantot bērnu sēdeklišu paliktņus „BRITAX RÖMER”, kas ir pieejami mūsu piederumu programmā.

8. GALVAS BALSTA IESTATĪŠANA

Pareizi iestatīts galvas balsts 22 nodrošina diagonālās jostas 16 optimālu novietojumu un garantē vislabāko bērna aizsardzību. Galvas balstam 22 jābūt iestatītam tā, lai starp bērna pleciem un galvas balstu 22 vēl būtu brīva vieta divu pirkstu platumā.

Galvas balsta augstuma pielāgošana bērna auguma garumam

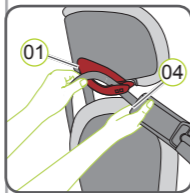
- Satveriet regulēšanas sviru 05 galvas balsta 22 aizmugurē un nedaudz pavelciet to uz savu pusi. Tagad galvas balsts ir atbloķēts.
- Tagad atbloķēto galvas balstu 22 varat bīdīt vajadzīgajā augstumā. Tiklīdz atlaidīsiet regulēšanas sviru 05, galvas balsts 22 tiks fiksēts.
- Novietojiet bērnu autosēdekli uz transportlīdzekļa sēdekļa.
- Apsēdiniet bērnu autosēdekli un pārbaudiet augstumu. Atkārtojiet šīs darbības, līdz galvas balsts 22 ir vajadzīgajā augstumā.



9. MONTĀŽA

Ar 3 punktu drošības jostu

„KID XP” netiek pastāvīgi iebūvēts automašīnā. Tas vienkārši tiek nostiprināts kopā ar bērnu, izmantojot transportlīdzekļa 3 punktu drošības jostu.

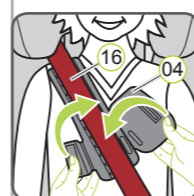
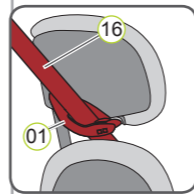
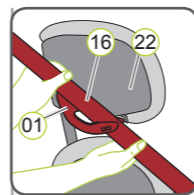


- Veiciet 8. nodaļā „**GALVAS BALSTA IESTATĪŠANA**” norādītās darbības.
- Novietojiet „XP-PAD” 04 uz bērnu sēdekliša transportlīdzekļa durvīm tuvākajā pusē.
- Iebīdīet „XP-PAD” elastīgo fiksēšanas jostu 04 galvas balsta tumši sarkanajā jostas turētājā 01, līdz tā pilnīgi un nesagriezies ievietota jostas turētājā 01.
- Novietojiet bērnu sēdekli uz transportlīdzekļa sēdekļa. Raugieties, lai muguras atzveltnē 07 piegulētu transportlīdzekļa atzveltnē.
- ⚠ Padoms!** Ja traucē transporta līdzekļa sēdekļa galvas balsts, vienkārši apgrieziet to otrādi.
- Veiciet 10. nodaļā „**BĒRNA DROŠĪBA**” norādītās darbības.

10. BĒRNA DROŠĪBA



- Apsēdiniet bērnu autosēdekli un pārliecinieties, ka „XP-PAD” 04 pāri bērna krūtīm.
- Izvelciet transportlīdzekļa drošības jostu un pārliecinieties, ka pāri bērna priekšpusē līdz automašīnas drošības jostas fiksatoram 18.
- ⚠ BĪSTAMI!** Raugieties, lai transportlīdzekļa drošības josta nebūtu sagriezies, tādējādi nebūs iespējams garantēt drošības sistēmas pilnvērtīgu darbību.
- Fiksējiet sprādzes mēlīti automašīnas drošības jostas fiksatorā 18, līdz dzirdams klikšķis.
- Ielieciet diagonālo jostu 16 un gurnu jostu 15 automašīnas drošības jostas fiksatorā 18 pusē sēdvirsmas 02 gaiši sarkanajā jostas vadotnē.
- ⚠ BĪSTAMI!** Automašīnas drošības jostas fiksators 18 nedrīkst atrasties starp gaiši sarkano jostas vadotni 02 un roku balstu.
- Tieši tāpat ielieciet gurnu jostu 15 sēdvirsmas spilvena otras puses gaiši sarkanajā vadotnē 02.
- ⚠ BĪSTAMI!** Gurnu josta 15 abās pusēs jānovieto iespējami zemu pāri bērna gurniem.



- Iebīdīet diagonālo jostu 16 galvas balsta 22 tumši sarkanajā jostas turētājā 01, līdz tā pilnīgi un nesagriezies atrodas jostas turētājā 01.
- ⚠ Padoms!** Ja atzveltnē 07 aizsedz jostas turētāju 01, varat pacelt augstāk galvas balstu 22. Tagad diagonālo jostu 16 var viegli iebīdīt. Pēc tam atkal iestatiet galvas balstu 22 pareizajā augstumā.

- Pārliecinieties, ka diagonālā josta 16 ir novietota pāri bērna atslēgas kaulam, nevis kaklam un ka jostas turētāja taustiņš 01 ir pilnīgi slēgts.
- ⚠ Padoms!** Galvas balsta 22 augstumu varat precizēt arī vēl transportlīdzeklī.

- Atveriet „XP-PAD” līmlentes aizdaru 04 un atvāziet sānis „XP-PAD” augšdaļu 04.
- Diagonālo jostu 16 ievietojiet uz „XP-PAD” mezglainās virsmas 04.
- Atvāzto daļu pārlokot un aizverot līmlentes aizdaru, atkal aizveriet „XP-PAD” 04.

- ⚠ BĪSTAMI!** Diagonālajai jostai 16 jābūt vērsta slīpi uz aizmuguri. Jostas novietojumu varat regulēt ar regulējamo transportlīdzekļa jostas augstuma regulatoru.

- ⚠ BĪSTAMI!** Diagonālā josta 16 nekādā gadījumā nedrīkst būt novietota līdz transportlīdzekļa jostas augstuma regulatoram. Šādā gadījumā novietojiet bērnu autosēdekli tikai uz aizmugurējā sēdekļa.

- Nospriegojiet automašīnas drošības jostu, velkot aiz diagonālās jostas 16.

⚠ **Bērna drošības dēļ pirms katra braucienu pārbaudiet, vai...**

- bērnu autosēdekli ir droši nostiprināts;
 - gurnu josta 15 abās pusēs ir ievietota gaiši sarkanajās jostas vadotnēs 02;
 - diagonālā josta 16 automašīnas drošības jostas fiksatorā 18 pusē arī ir ievietota sēdvirsmas gaiši sarkanajā vadotnē 02;
 - diagonālā josta 16 ir ievietota galvas balsta tumši sarkanajā jostas turētājā 01;
 - diagonālā josta 16 ir vērsta slīpi uz aizmuguri;
 - jostas ir nospriegotas un nav sagriezušās;
 - „XP-PAD” 04 ir pareizi uzstādīts un tiek pareizi lietots;
 - automašīnas drošības jostas fiksators 18 nav ievietots sēdvirsmas gaiši sarkanajā jostas vadotnē 02.
- ⚠ BĪSTAMI!** Ja bērns mēģina atvērt automašīnas drošības jostas fiksatoru 18, tiklīdz iespējams nekavējoties apturiet automašīnu. Pārbaudiet, vai bērnu sēdekli ir pareizi nostiprināts, un droši fiksējiet bērnu. Paskaidrojiet bērnam, kādas bīstamas sekas var radīt viņa rīcība.

BĒRNA ATSPRĀDZĒŠANA UN SĒDEKLĪŠA NOŅEMŠANA

Lai atsprādzētu bērnu vai noņemtu bērnu sēdekli, veiciet 6. nodaļā „**SĒDEKLĪŠA NOŅEMŠANA**” [I LAPPUSE] norādītās darbības.

Ja vēlaties vairāk uzzināt par lietošanu, jautājiet mums.

„BRITAX RÖMER”
Kindersicherheit GmbH
Blaubeurer Straße 71
D-89077 Ulm
Vācija

„BRITAX EXCELSIOR LIMITED”
1 Churchill Way West
Andover
Hampshire SP10 3JU
Apvienotā Karaliste

Tālr.: +49 (0) 731 9345-199
Fakss: +49 (0) 731 9345-210
E-pasts: info@de.britaxeurope.com
www.roemer.eu

Tālr.: +44 (0) 1264 333343
Fakss: +44 (0) 1264 334146
E-pasts: helpline@uk.britaxeurope.com
www.britax.eu