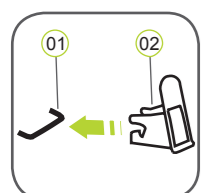


6. ELŐKÉSZÍTŐ MUNKÁLATOK

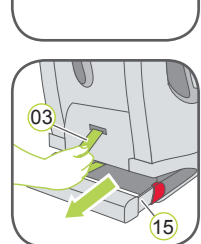
Kérjük, először olvassa el a 7. fejezetben a kívánt beszerelési módról szóló fejezetet.

6.1 ISOFIX előkészítése



- Ha a jármű standard felszereltsége nem tartalmazza az ISOFIX vezetősíneket, az üléshöz* tartozó két 02-es vezetőt a kivágott részekkel felfelé csiptesse a jármű két 01-es ISOFIX rögzítőpontjához.

Tipp: Az ISOFIX rögzítőpontok a jármű ülésének felszíne és hátulja között található.



- Húzza a jármű ülésén lévő fejtámaszt felső állásba.
- Húzza meg a 03-as szürke textilhurkot a két 15-ös rögzítőkár kihúzásá érdekében, ameddig egy kattató hangot nem hall - ez jelzi, hogy teljesen beakadtak a helyükre.

- Az ülés mindkét oldalán nyomja össze egyszerre a 04-es zöld biztonsági gombot és a 05-ös piros kioldógombot, majd távolítsa el a 06-os csatlakozásvédőt.

* A vezetősínek megkönnyítik a biztonsági gyerekülés beszerelését az ISOFIX rögzítőpontok segítségével, és megakadályozzák az üléshozz kapcsolódást. Amikor nem használják, akkor ezeket le kell venni és biztos helyen kell tárolni. Összeszukható háttámlával rendelkező járművekben a vezetősínek el kell távolítani a háttámla összehajtsa előtt. A felfelé problémákat általában a vezetősínek és a kampókon lévő szennyeződés vagy idegen tárgyak okozzák. Az ilyenfajta problémák a szennyeződés vagy az idegen tárgyak eltávolításával orvosolhatók.

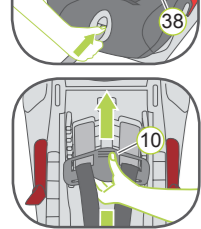
6.2 Az 5-pontos biztonsági övvel rendelkező fejtámla beállítása



A helyesen beállított 07-es fejtámla optimális védelmet biztosít a gyermeknek a biztonsági ülésben:
A 07-es fejtámlát úgy kell beállítani, hogy a 08-as válszíj a gyermek vállával egy vonalban, vagy enyhén fölötte legyenek.

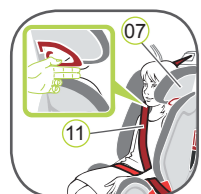
FIGYELEM! A 08-as válszíjak nem haladhatnak a gyermek háta mögött, illetve fülmagasságban vagy a fül fölött.

A válszíjakat az alábbiak szerint kell beállítani:



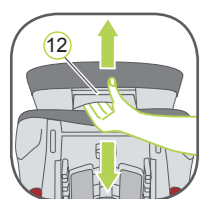
- Lazítsa meg a gyerekülés 38-as 5-pontos biztonsági övét amennyire csak lehet.
- Nyomja le a 10-es válszíj-magasság beállító gombot az ülésbaglyó hátsó részén, és döntse a 10-es válszíj-magasság beállítót onnaga felé.
- Csúsztassa el a 10-es válszíj-magasság beállító a 08-as válszíjak helyes magasságának kiválasztásához, majd a gomb elengedésével rögzítse abban a helyzetben, amely megfelel a gyermekének.

6.3. A fejtámla beállítása



A helyesen beállított 07-es fejtámla biztosítja, hogy a 11-es átlós övcszakasz helyzete optimális legyen, és optimális védelmet biztosít gyermekének.
A 07-es fejtámlát úgy kell beállítani, hogy a 07-es fejtámla és a gyermek vállalai között kétujjnyi hely maradjon.

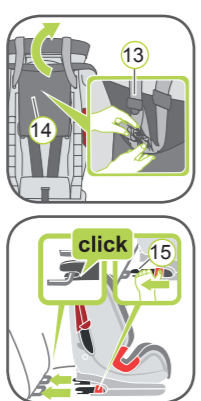
Állítsa be a fejtámlát úgy, hogy illeszkedjen a gyermekekhez:



- Fogja meg a 07-es fejtámla hátsó részén lévő 12-es beállítókárt, és húzza meg saját maga felé. Ezzel kioldja a fejtámlát.
- Ezután állítsa be a kioldott 07-es fejtámlát a kívánt magasságba. Amint elengedi a 12-es beállítókárt, a 07-es fejtámla az adott helyen rögzítésre kerül.
- Helyezze a gyerekülést a jármű ülésére.
- Ültesse a gyermeket a gyerekülésbe és ellenőrizze a magasságot. Addig ismétlje ezt a folyamatot, ameddig a 07-es fejtámla magassága optimális nem lesz.

7. BESZERELÉS

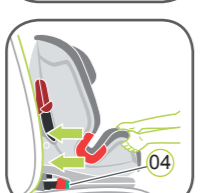
A1 CSOPORT (9-18 kg) ISOFIX + felső pányva + 5-pontos biztonsági öv



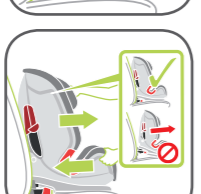
- Győződjön meg róla, hogy a gyermekülés 5-pontos biztonsági övét helyesen szerelték be (lásd 9. fejezet).
- Kövesse a 6.1. fejezetben leírt lépéseket
- Kövesse a 6.2. fejezetben leírt lépéseket
- Vegye ki a 13-as felső pányvát a 14-es tárolószékből, és fektesse azt a gyerekülésre.
- Úgy helyezze el a gyerekülést, hogy a jármű ülésén, menetiránnyal szemben legyen.
- Ragadja meg két kézzel a gyerekülést, és csúsztassa a két 15-ös rögzítőkárt a 02-es terelő vezetékbe, amíg a rögzítőkárok mindkét oldalán egy kattató hang kíséretében rögzülnek. A 04-es zöld ISOFIX biztonsági gombok ekkor mindkét oldalán láthatóvá kell válni.



FIGYELEM! A rögzítőkárok csak akkor lettek helyesen rögzítve, ha mindkét 04-es ISOFIX biztonsági gomb teljesen zöld.



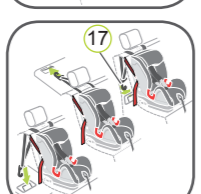
- Erős, mindkét oldalán egyforma nyomással nyomja a gyerekülést a háttámla felé.



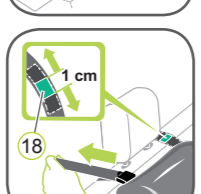
- Rázza meg a gyerekülést, és ellenőrizze, hogy biztonságosan rögzítette-e, majd újra ellenőrizze a 04-es zöld biztonsági gombokat, hogy mindkettő teljesen zöld-e.



- Vegye elő a 13-as felső pányvát, majd nyomja el a 16-os fémmnyelvet a szíjtól a szij meghosszabbítása érdekében, majd a 17-es bekötőhorognál fogva húzza meg a 13-as felső pányvát, amíg V-alakot nem formáz.



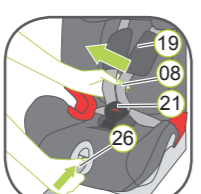
- A 13-as felső pányvát vezesse át a fejtámla mellett a jobb- és a bal oldalán.



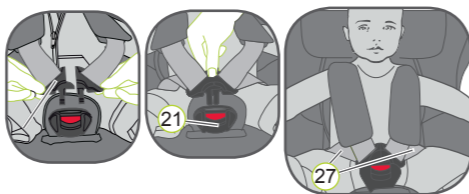
- Akassza be a 17-es bekötőhorogot a felső pányvának a jármű kezelési kézikönyvében ajánlott rögzítőpontjába.
- FIGYELEM!** Győződjön meg róla, hogy a felső pányva rögzítőpontja helyett nem a táskatartó kampót használta-e! Ellenőrizze a járművet, és keresse meg az alábbi jelet:

- Feszítse meg a 13-as felső pányvát, ameddig a 18-as feszültségjelző zöldre vált, ekkor a 13-as felső pányva szorosan ki van feszítve.
- Kövesse a fejezetben leírt lépéseket [gyermek rögzítése öt pontos biztonsági övvel].

A GYERMEK RÖGZÍTÉSE 5-PONTOS BIZTONSÁGI ÖVVEL



- Nyissa ki a biztonsági öv 21-es csatját (nyomja le a piros gombot)
- Nyomja le a 20-os beállítógombot, és ugyanakkor húzza előre mindkét 08-as válszíjat. A 19-es vállpárnákat ne húzza meg.
- Ültesse a gyermeket a gyerekülésbe.



- Húzza össze a két 20-as csatrógzítőt, és kapcsolja össze ezeket mielőtt benyomná a 21-es övcsatba - ekkor kattató hangot kell hallania.



Húzza meg a 09-es beállítószíjat, ameddig a biztonsági öv rá nem simul a gyermek testére.
FIGYELEM! A beállítószíjat húzza ki előre.

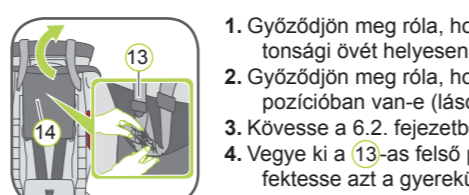
FIGYELEM! A biztonsági öv 27-as alsó szárainak a lehető legjobban követnie kell a gyermek csipőjének vonalát.

A gyermek biztonsága érdekében az autóval történő utazások előtt ellenőrizze az alábbiakat:

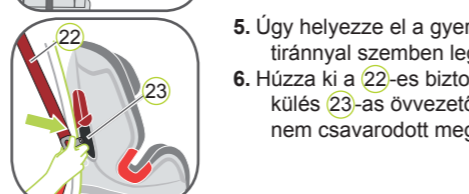
- a gyerekülés mindkét oldalán a 15-ös ISOFIX rögzítőkárokkal lett rögzítve a 01-es ISOFIX rögzítőpontoknál, és mindkét 04-es zöld biztonsági gomb teljesen zöld;
 - a gyerekülés biztosan rögzítve van;
 - a 13-as felső pányvát szorosan kihúzták az autóülés hátsó támlája fölött, és a 18-as feszültségjelző zöld;
 - a biztonsági gyerekülés szíjait a test mellett haladnak, de nem szorítják oda a gyermeket;
 - a 08-as válszíjak megfelelően lettek beállítva és a szíjak nem tekeredtek meg;
 - a 19-es vállpárnák a gyermek testének megfelelő helyén vannak;
 - a 20-as csatrógzítőt a 21-es övcsatba lett nyomva.
- Figyelem:** Amennyiben a gyermek megpróbálná kinyitni a 04-es zöld ISOFIX biztonsági gombot vagy a 21-es övcsatot, a lehető leghamarabb igyekezzen azt megakadályozni. Ellenőrizze, hogy a biztonsági gyerekülés helyesen lett betéve, és győződjön meg róla, hogy a gyermeket megfelelően rögzítették. Az ezzel járó kockázatokat magyarázza el gyermekének!

A gyermekülés eltávolításához kövesse a 10. fejezetben leírt lépéseket

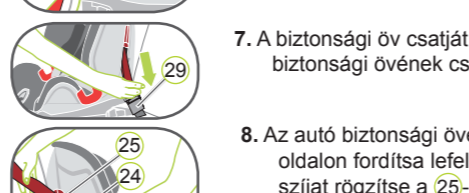
B1 2. CSOPORT (15-25 kg) - KIHÚZOTT BIZTONSÁGI ÖV Jármű biztonsági öve + felső pányva + 5-pontos biztonsági öv



- Győződjön meg róla, hogy a gyermekülés 5-pontos biztonsági övét helyesen szerelték-e be (lásd 9. fejezet)
- Győződjön meg róla, hogy a gyermekülés fémlémeze helyes pozícióban van-e (lásd 9. fejezet 7. lépése)
- Kövesse a 6.2. fejezetben leírt lépéseket
- Vegye ki a 13-as felső pányvát a 14-es tárolószékből, és fektesse azt a gyerekülésre.



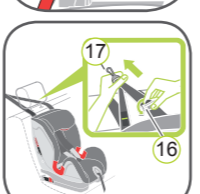
- Úgy helyezze el a gyerekülést, hogy a jármű ülésén, menetiránnyal szemben legyen.
- Húzza ki a 22-es biztonsági övet, és vezesse át a gyerekülés 23-as övvezetőin. Győződjön meg róla, hogy az öv nem csavarodott meg.



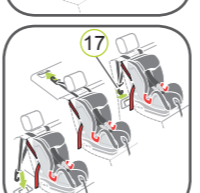
- A biztonsági öv csatját KATTANÁSIG nyomja be a jármű biztonsági övének csatlakozójába, 29.
- Az autó biztonsági övének csatlakozójával szemben lévő oldalon fordítsa lefelé a 24-es rögzítőkárt, majd az átlós szíjat rögzítse a 25-ös szíjrögzítőhöz.
- Testsiüllyével nehezedjen a gyerekülésre (terdjeljen az ülésbe). Ugyanakkor erősen húzza meg az átlós szíjat a megfeszítéséhez (tartsa megfeszítve), majd fordítsa felfelé a 24-es rögzítőkárt, ameddig nem rögzül.



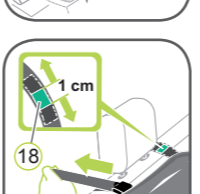
- Az újbóli megfeszítés érdekében húzza meg az átlós szíjat, miközben a 25-ös szíjrögzítő zárva van.



- Vegye elő a 13-as felső pányvát, majd nyomja el a 16-os fémmnyelvet a szíjtól a szij meghosszabbítása érdekében, majd a 17-es bekötőhorognál fogva húzza meg a 13-as felső pányvát, amíg V-alakot nem formáz.
- A 13-as felső pányvát vezesse át a fejtámla mellett a jobb- és a bal oldalán.

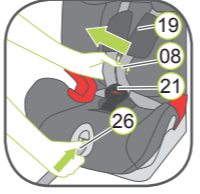


- Akassza be a 17-es bekötőhorogot a felső pányvának a jármű kezelési kézikönyvében ajánlott rögzítőpontjába.
- FIGYELEM!** Győződjön meg róla, hogy a felső pányva rögzítőpontja helyett nem a táskatartó kampót használta-e! Ellenőrizze a járművet,

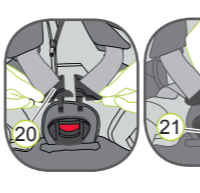


- Feszítse meg a 13-as felső pányvát, ameddig a 18-as feszültségjelző zöldre vált, ekkor a 13-as felső pányva szorosan ki van feszítve.
- Kövesse a fejezetben leírt lépéseket [gyermek rögzítése öt pontos biztonsági övvel].

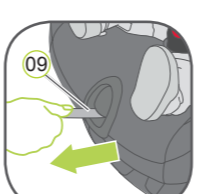
A GYERMEK RÖGZÍTÉSE 5-PONTOS BIZTONSÁGI ÖVVEL



- Nyissa ki a biztonsági öv 21-es csatját (nyomja le a piros gombot)
- Nyomja le a 20-os beállítógombot, és ugyanakkor húzza előre mindkét 08-as válszíjat. A 19-es vállpárnákat ne húzza meg.
- Ültesse a gyermeket a gyerekülésbe.



- Húzza össze a két 20-as csatrógzítőt, és kapcsolja össze ezeket mielőtt benyomná a 21-es övcsatba - ekkor kattató hangot kell hallania.



Húzza meg a 09-es beállítószíjat, ameddig a biztonsági öv rá nem simul a gyermek testére.
FIGYELEM! A beállítószíjat húzza ki előre.

FIGYELEM! A biztonsági öv 27-as alsó szárainak a lehető legjobban követnie kell a gyermek csipőjének vonalát.

A gyermek biztonsága érdekében az autóval történő utazások előtt ellenőrizze az alábbiakat:

- a gyerekülés szorosan rögzítve van-e a járműben.
 - az öv nem csavarodott-e meg.
 - a jármű biztonsági övének csatja és nyelve nincsenek-e a gyermekülés biztonsági övvezetőiben.
 - a 13-as felső pányvát szorosan kihúzták az autóülés hátsó támlája fölött, és a 18-as feszültségjelző zöld;
 - az átlós szíjat csak az autó biztonsági övének csatlakozójával szemben lévő rögzítővel rögzítették.
 - a biztonsági gyerekülés szíjait a test mellett haladnak, de nem szorítják oda a gyermeket;
 - a 08-as válszíjak megfelelően lettek beállítva és a szíjak nem tekeredtek meg;
 - a 19-es vállpárnák a gyermek testének megfelelő helyén vannak;
 - a 20-as csatrógzítőt a 21-es övcsatba lett nyomva.
- FIGYELEM!** Amennyiben a gyermek megpróbálná kinyitni a 21-es övcsatot, a lehető leghamarabb igyekezzen azt megakadályozni. Ellenőrizze, hogy a biztonsági gyerekülés helyesen lett betéve, és győződjön meg róla, hogy a gyermeket megfelelően rögzítették. Az ezzel járó kockázatokat magyarázza el gyermekének!

A gyermekülés eltávolításához kövesse a 10. fejezetben leírt lépéseket

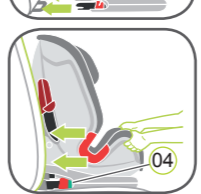
C1 2. CSOPORT (15-25 kg) ÉS 3. CSOPORT (22-36 kg) ISOFIX + jármű biztonsági öve



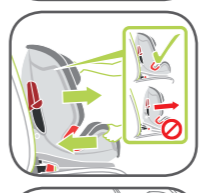
- Győződjön meg róla, hogy a gyermekülés 5-pontos biztonsági övét helyesen távolították-e el (lásd 9. fejezet).
- Kövesse a 6.1. fejezetben leírt lépéseket
- Kövesse a 6.3. fejezetben leírt lépéseket
- Úgy helyezze el a gyerekülést, hogy az a jármű ülésén, menetiránnyal szemben legyen.



- Nyomja le mindkét 15-ös ISOFIX rögzítőkárt a 02-es vezetők behelyezéséhez, amíg az ISOFIX rögzítőkárok mindkét oldalán rögzülnek. „KATT!”
- FIGYELEM!** A rögzítőkárok csak akkor lettek helyesen rögzítve, ha mindkét 04-es biztonsági gomb teljesen zöld.



- Erős, mindkét oldalán egyforma nyomással nyomja a gyerekülést a háttámla felé.



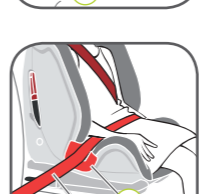
- Rázza meg a gyerekülést, és ellenőrizze, hogy biztonságosan rögzítette-e, majd újra ellenőrizze a 04-es zöld biztonsági gombokat, hogy mindkettő teljesen zöld-e.



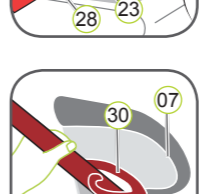
- Ültesse a gyermeket a gyerekülésbe.
- Húzza ki a jármű biztonsági övét, és vezesse át a gyermek előtt, majd kapcsolja be a jármű 29-es csatlakozójába.
- FIGYELEM!** Ne tekerje meg az övet!
- A biztonsági öv csatját KATTANÁSIG nyomja be a jármű biztonsági övének csatlakozójába.



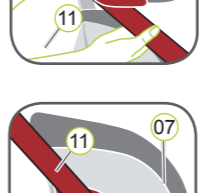
- Helyezze a 11-es átlós biztonsági övcszakaszt és a 28-as alsó övcszakaszt a jármű 29-es csatlakozójába mellett a kartámasz alá, az üléspárna 23-as világosvörös övvezetőjébe.
- FIGYELEM!** A jármű 29-es csatlakozója nem lehet a 23-as világosvörös övvezető és a kartámla között!



- Helyezze a 28-as alsó övcszakaszt az üléspárna másik oldalára, a 23-as világosvörös övvezetőbe.
- FIGYELEM!** A biztonsági öv 28-as alsó szárainak mindkét oldalán a lehető legjobban követnie kell a gyermek csipőjének vonalát.



- Vezesse a 11-es átlós övcszakaszt a 07-es fejtámla 30-as sötétvörös szíjtartójába, amíg teljesen a 30-as övtartóba simul és nincs megcsavarodva.
- Tipp! Ha a 31-es háttámla eltakarja a 30-as övtartót, a 07-es fejtámlát felfelé húzhatja. Ekkor a 11-es átlós övcszakaszt egyszerűen behelyezhető. Ezután vigye vissza a 07-es fejtámlát a megfelelő magasságba.



- A 11-es átlós övcszakaszt mindenképpen a gyermek vállsöntje előtt haladjon, ne pedig a nyaka előtt!
- Tipp! A 07-es fejtámla magasságát ilyenkor is állíthatja a járműben.
- FIGYELEM!** Ekkor a 11-es átlós övcszakasznak átlosan hátrafelé kell haladnia. Az öv haladását a jármű állítható övvezetőjének segítségével állíthatja be.



- A 11-es átlós övcszakaszt a 11-es átlós övcszakasznak átlosan hátrafelé kell haladnia. Az öv haladását a jármű állítható övvezetőjének segítségével állíthatja be.
- FIGYELEM!** A 11-es átlós övcszakaszt soha nem haladhat előre felé a jármű övvezetőjében. Ebben az esetben csak a hátsó ülésen használja a gyerekülést!



A gyermek biztonsága érdekében az autóval történő utazások előtt ellenőrizze az alábbiakat:

- a gyerekülés mindkét oldalán a 15-ös ISOFIX rögzítőkárokkal lett-e rögzítve a 01-es ISOFIX rögzítőpontoknál, és mindkét 04-es zöld biztonsági gomb teljesen zöld-e;
 - a biztonsági gyerekülés biztosan rögzítve van-e;
 - a 28-as alsó övcszakaszt a 23-as világosvörös övvezetőn halad keresztül az üléspárna mindkét oldalán,
 - a 11-es átlós biztonsági övcszakaszt a jármű 29-es csatlakozója mellett az üléspárna 23-as világosvörös övvezetőjén is keresztülhalad,
 - a 11-es átlós övcszakaszt a fejtámla 30-as sötétvörös övvezetőjén halad keresztül,
 - a 11-es átlós övcszakaszt átlosan hátrafelé halad,
 - a szíjak szorosan és nincsenek megtekerve,
 - a jármű 29-es csatlakozója nincs a 23-as világosvörös övvezető és az üléspárna kartámlája között.
- Figyelem:** Amennyiben a gyermek megpróbálná kinyitni a 04-es ISOFIX biztonsági gombot vagy a 21-es övcsatot, a lehető leghamarabb igyekezzen azt megakadályozni. Ellenőrizze, hogy a biztonsági gyerekülés helyesen lett betéve, és győződjön meg róla, hogy a gyermeket megfelelően rögzítették. Az ezzel járó kockázatokat magyarázza el gyermekének!

A gyermekülés eltávolításához kövesse a 10. fejezetben leírt lépéseket

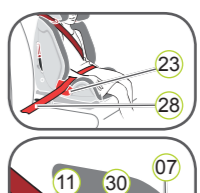
C2 2. CSOPORT (15-25 kg) ÉS 3. CSOPORT (22-36 kg) Jármű biztonsági övével



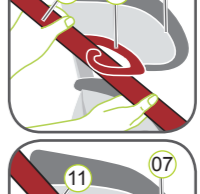
- Győződjön meg róla, hogy a gyermekülés 5-pontos biztonsági övét helyesen távolították-e el (lásd 8. fejezet).
- Kövesse a 6.3. fejezetben leírt lépéseket
- Húzza ki a jármű biztonsági övét, és vezesse át a gyermek előtt, majd kapcsolja be a jármű 29-es csatlakozójába.
- FIGYELEM!** Ne tekerje meg az övet!
- A biztonsági öv csatját KATTANÁSIG nyomja be a jármű biztonsági övének csatlakozójába.



- Helyezze a 11-es átlós biztonsági övcszakaszt és a 28-as alsó övcszakaszt a jármű 29-es csatlakozója mellett a kartámasz alá, az üléspárna 23-as világosvörös övvezetőjébe.
- FIGYELEM!** A jármű 29-es csatlakozója nem lehet a 23-as világosvörös övvezető és a kartámla között!



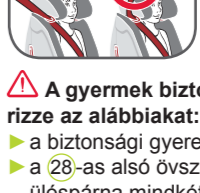
- Helyezze a 28-as alsó övcszakaszt az üléspárna másik oldalára, a 23-as világosvörös övvezetőbe.
- FIGYELEM!** A biztonsági öv 28-as alsó szárainak mindkét oldalán a lehető legjobban követnie kell a gyermek csipőjének vonalát.



- Vezesse a 11-es átlós övcszakaszt a 07-es fejtámla 30-as sötétvörös szíjtartójába, amíg teljesen a 30-as övtartóba simul és nincs megcsavarodva.
- Tipp! Ha a 31-es háttámla eltakarja a 30-as övtartót, a 07-es fejtámlát felfelé húzhatja. Ekkor a 11-es átlós övcszakaszt egyszerűen behelyezhető. Ezután vigye vissza a 07-es fejtámlát a megfelelő magasságba.



- A 11-es átlós övcszakaszt mindenképpen a gyermek vállsöntje előtt haladjon, ne pedig a nyaka előtt!
- Tipp! A 07-es fejtámla magasságát ilyenkor is állíthatja a járműben.
- FIGYELEM!** Ekkor a 11-es átlós övcszakasznak átlosan hátrafelé kell haladnia. Az öv haladását a jármű állítható övvezetőjének segítségével állíthatja be.



- A 11-es átlós övcszakaszt a 11-es átlós övcszakasznak soha nem haladhat előre felé a jármű övvezetőjében. Ebben az esetben csak a hátsó ülésen használja a gyermekülést!

A gyermek biztonsága érdekében az autóval történő utazások előtt ellenőrizze az alábbiakat:

- a biztonsági gyerekülés biztosan rögzítve van-e;
 - a 28-as alsó övcszakaszt a 23-as világosvörös övvezetőn halad-e keresztül az üléspárna mindkét oldalán,
 - a 11-es átlós biztonsági övcszakaszt a jármű 29-es csatlakozója mellett az üléspárna 23-as világosvörös övvezetőjén is keresztülhalad-e,
 - a 11-es átlós övcszakaszt a fejtámla 30-as sötétvörös övvezetőjén halad keresztül,
 - a 11-es átlós övcszakaszt átlosan hátrafelé halad,
 - a szíjak szorosan és nincsenek megtekerve,
 - a jármű 29-es csatlakozója nincs a 23-as világosvörös övvezető és az üléspárna kartámlája között.
- FIGYELEM!** Amennyiben a gyermek megpróbálná kinyitni a 21-es övcsatot, a lehető leghamarabb igyekezzen azt megakadályozni. Ellenőrizze, hogy a biztonsági gyerekülés helyesen lett betéve, és győződjön meg róla, hogy a gyermeket megfelelően rögzítették. Az ezzel járó kockázatokat magyarázza el gyermek

1. ÁLTALÁNOS BIZTONSÁGI MEGJEGYZÉSEK

△ Figyelmesen olvassa végig az utasításokat, és mindig tartsa ezeket kéznél a gyereklülés erre kijelölt zsebében.

△ A jármű összes utasának védelme érdekében

Vészmeccs vagy baleset esetén, a járműben lévő nem megfelelően rögzített személyek vagy tárgyak a jármű többi utasának sérülését okozhatják. Emiatt mindig ellenőrizze az alábbiakat:

- az autósülés háttámlája rögzítve van-e (pl. az összecsukható hátsó ülés rögzítópántja be van-e akasztva).
- a járműben (pl. a kalaptartón) lévő összes nehéz vagy éles szélű tárgy rögzítve van-e.

• A jármű összes utasának be van-e kötve a biztonsági öve.

• A biztonsági gyereklülés mindig rögzítve van-e a járműben az ISOFIX rögzítőrendszerrel és a Top Tether (felső pányva) vagy hárompontos biztonsági öv (jármű biztonsági öve) rendszerrel, még akkor is, ha nincs gyermek az ülésben.

△ A gyermek védelme érdekében

• Minél szorosabban illeszkedik a biztonsági öv a gyermek testére, annál nagyobb biztonságban lesz a gyermek.

• Kérjük, soha ne hagyja felügyelet nélkül a gyermeket a jármű biztonsági gyereklülésben.

• A hátsó ülés használata:

• Húzza az első ülést eléggé előre ahhoz, hogy a gyermek lába nem tudja megrúgni az első ülés háttámláját (a sérülésveszély elkerülése érdekében).

• Közvetlen napsütésben a biztonsági gyereklülés felmelegedhet. Figyelem! A gyermekek bőre érzékeny, és ez sérülést okozhat. Ha éppen nem használja a biztonsági gyereklülést, védje a közvetlen napfénytől.

• Csak a járdá oldalán engedje a gyermeket beszállni az autóba, vagy kiszállni onnan.

• Hosszabb utazások során tartson pihenőket, amikor a gyermek futkározhat és játszhat.

△ A jármű védelme érdekében:

Egyes üléshuzatok kényesebb anyagból (pl. velúr, bőrből stb.) készültek, és ezek gyereklülés használata esetén megkaphatnak. Az üléshuzat optimális védelme érdekében javasoljuk a BRITAX RÖMER üléshuzat-védő használatát, amely tartozékaink között megvásárolható.

2. HASZNÁLAT JÁRMŪBEN

Kérjük, a gyermekbiztonsági rendszerek használatával kapcsolatban tartsa be a jármű felhasználói kézikönyvében leírt utasításokat.

Az ülés minden ISOFIX és Top Tether (felső pányva) rögzítőrendszerrel vagy hárompontos biztonsági övvel felszerelt járműben használható. Kérjük, az ISOFIX és Top Tether (felső pányva) rögzítőkkel vagy a hárompontos biztonsági övvel történő beszereléssel kapcsolatban olvassa el a jármű felhasználói kézikönyvét. Emellett azt is a jármű felhasználói kézikönyvében lehet ellenőrizni, hogy milyen biztonsági gyereklülések használhatóak a 9-18 kg, 15-25 kg és 22-36 kg súlykategóriákban.

A gyereklülést az alábbiak szerint lehet használni:

Menetirányban	Igen
Menetiránnyal szemben	Nem ¹⁾
2-pontos biztonsági övvel (jármű biztonsági öve)	NEM
3-pontos biztonsági övvel (jármű biztonsági öve)	Igen ²⁾

Az üléseken található:

ISOFIX rögzítések (az ülés felülete és a háttámlia között) és a Top Tether (felső pányva) rögzítők pontok (például a kalaptartón, a padlón vagy a háttámlia mögött)	Igen ³⁾
---	--------------------

(Kérjük, tartsa be hazájának vonatkozó előírásait!)

1) Hátrafelé néző autósülésekben (pl. furgonban vagy minibuszban) csak akkor szabad használni, ha az autósülés használatát felnőttek számára is engedélyezték. Az ülés nem lehet olyan helyen, ahol a kinyitló légzsák elérheti.

2) A biztonsági övnek meg kell felelni az ECE R16 vagy ezzel egyenértékű szabványoknak (lásd az övön lévő bevizsgálási címkét körben lévő E vagy e jellel).

3) Elülso légzsák esetén: Csúsztassa a leghátsó helyzetbe az utasülést, majd olvassa el a jármű felhasználói kézikönyvében lévő utasításokat.

3. ENGEDÉLYEZÉS

BRITAX RÖMER biztonsági gyereklülést	Az ECE* R44/04 szabványoknak megfelelően tesztelték és látták el tanúsítvánnyal	
	Csoport	Testsúly
XTENSAFX	1	9 – 18 kg
	2	15 – 25 kg
	3	22 – 36 kg

A biztonsági gyereklülést az Európai autós gyermekbiztonsági termékek szabványában (ECE R44/04) foglalt követelmények szerint tervezték, ellenőrizték és látták el tanúsítvánnyal. A (körben lévő) E ellenőrző jel és a tanúsítási szám a narancssárga tanúsítási matricán található (a biztonsági gyereklülésen lévő matrica).

• Amennyiben bármilyen módosításokat hajtanak végre a gyereklülésen, ez a tanúsítvány érvényét veszti.

• Az XTENSAFX biztonsági gyereklülés csak arra használható, hogy segítségével a gyermekek rögzítsük a járműben. Nem használható otthoni ülésként vagy játékként!

Az önhatalmú változtatások sérülésveszélyhez vezetnek!

Az önhatalmú műszaki változtatások miatt az ülés védelmi funkciója csökken vagy teljesen megszűnik.

- Ne végezzen műszaki változtatásokat a hordozóülésen.
- A hordozóülést kizárólag a használati utasításban leírtak szerint használja.

Az XTENSAFX többféle beszerelési lehetőséget kínál, az alábbi táblázat a megfelelő csoportok szerinti beszerelés-típusokat mutatja:

Csoport	Szerelési módszer	Gyermek bekötése	Felhasználói kézikönyv fejezete
1 (9-18 kg)	ISOFIX + TopTether	5-pontos biztonsági övvel	A1
2 (15-25 kg)	Jármű biztonsági öve + Top Tether (felső pányva)	5-pontos biztonsági övvel	B1
2 (15-25 kg)	ISOFIT	jármű biztonsági öve	C1
2 (15-25 kg)	Jármű biztonsági öve	jármű biztonsági öve	C2
3 (22-36 kg)	ISOFIT + jármű biztonsági öve	jármű biztonsági öve	C1
3 (22-36 kg)	Jármű biztonsági öve	jármű biztonsági öve	C2

4. ÁPOLÁSI ÚTMUTATÓ

△ A biztonsági gyereklülés teljes védőhatásának biztosítása érdekében:

▶ 10 km/h ütközési sebesség fölötti baleset esetén előfordulhat, hogy a gyereklülés megsérül, de nem biztos, hogy a sérülés elsőre nyilvánvaló. Ebben az esetben a gyereklülést ki kell cserélni.

▶ Kérjük, gondoskodjon a megfelelő leselejtezésről.

▶ Rendszeresen ellenőrizze, hogy a fontosabb alkatrészek nem sérültek-e.

▶ Győződjön meg róla, hogy különösen a mechanikai alkatrészek tökéletesen működőképesek.

▶ A sérülés elkerülése érdekében gondoskodjon róla, hogy a biztonsági gyereklülés ne szoruljon be kemény tárgyakkal közpé (kocsijárat, ülésvetető sín stb.).

▶ Mindig ellenőrizze, hogy a biztonsági gyereklülés nem sérült-e (például ha leejtették).

▶ Soha ne zsírozza vagy olajozza a gyereklülés alkatrészeit.

▶ Annak érdekében, hogy gyermekét megfelelően védje, a XTENSAFX-et feltétlenül a leírásnak megfelelően használja és szerelje be.

Csomagolás leselejtezése	Kartontartó konténer
Huzat	Háztartási hulladék, termikus hasznosítás
Műanyag alkatrészek	A kijelölt konténer címkézéseinek megfelelően
Fémalkatrészek	Fém tartó konténer
Biztonsági öv szíjai	Poliszter-tartó konténer
Csat és rögzítőrekesz	Háztartási hulladék

BRITAX RÖMER
Kindersicherheit GmbH
Blauerbeurer Straße 71
D-89077 Ulm
Németország

Tel: +49 (0) 731 9345-199/299
Fax: +49 (0) 731 9345-210
E-mail: info@de.britaxeuropa.com
www.roemer.eu

BRITAX EXCELSIOR LIMITED
1 Churchhill Way West
Andover
Hampshire SP10 3UW
Egyesült Királyság

Tel: +44 (0) 1264 333343
Fax: +44 (0) 1264 334146
E-mail: helpline@uk.britaxeuropa.com
www.britax.eu

5. ÁPOLÁS ÉS KARBANTARTÁS

A biztonsági öv csatjának ápolása

A gyermek biztonsága érdekében létfonosságú, hogy a biztonsági öv csatja kifogástalanul működjön. A biztonsági öv meghibásodását általában felgyülemlett szennyeződés vagy idegen testek okozzák. A meghibásodások az alábbiak:

• A piros kioldógomb megnyomása után a csatörögztőket csak lassan dobja ki.

• A csatörögztők már nem rögzíthetők (vagyis ha megpróbálja benyomni azokat, akkor újra kipattannak).

• A csatörögztők hallható kattánással nélkül akadnak be a helyükre.

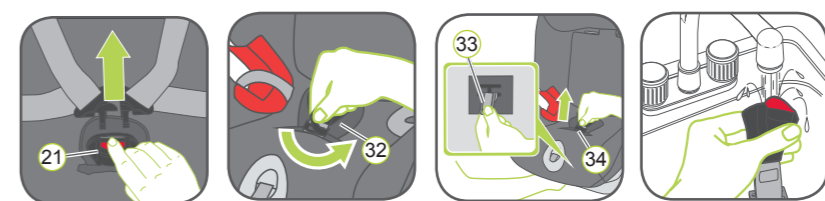
• A csatörögztőket nehéz bedugni (ellenállás érezhető).

• A csat csak nagyon erős nyomásra nyit ki.

Megoldás

mossa ki az övcsatot, így az megint megfelelően fog működni:

A biztonsági öv csatjának tisztítása



1. Nyissa ki a biztonsági öv 21-es csatját (nyomja le a piros gombot).
2. A 32-es lábköz-betét tépőzárját nyissa ki, majd vegye le a betétet a huzatról.
3. Helyezze az üléskagylót fekvő helyzetbe
4. Alulról fogja meg a 33-as fémlémezt, és fordítsa függőleges helyzetbe
5. Csúsztassa át a 33-as fémlémezt a 34-es nyíláson
6. Távolítsa el a 21-es biztonsági övcsatot
7. Legalább egy órán keresztül áztassa a 21-es övcsatot mosogatószeres meleg vízben. Ezután öblítse le és alaposan szárítsa meg.

Tisztítás

Kérjük, mindenképpen csak eredeti Britax/RÖMER cserehuzatot használjon, mivel az üléshuzat a biztonsági gyereklülés szerves része, amely fontos szerepet játszik a rendszer megfelelő működésének biztosításában. Cserehuzatok a márkakereskedőnél kaphatók.

• A gyereklülés a huzat nélkül nem használható!

10. A GYEREKLÜS ELTÁVOLÍTÁSA

△ Figyelem: Vegye ki a gyereklülést a járműből. A gyereklülés nem szállítható az autóban úgy, hogy nincs megfelelően rögzítve.

1 csoport (ISOFIX és felső pányva)

1. Az ISOFIX rögzítő kioldása érdekében nyomja meg egyszerre a zöld biztonsági gombot és a piros gombot, először az egyik oldalon, majd a másikon.
2. A felső pányva rögzítőjének kioldásához lazítsa meg a szíjat: ehhez emelje el a szabályozó fémnycselvét az övtől. Ezután vegye ki a rugós kampót a rögzítőpontból.
3. Tegye a csatlakozóvédőt az ISOFIX-re.

2. csoport (3-pontos öv és felső pányva)

1. Nyissa ki a jármű biztonsági övének csatját, majd az átlós övet egy rövid húzással húzza ki az övrögztőből. Ezzel az ellenirányú mozgással kioldja az övrögztő belső akasztóját, és ekkor az akasztókart egyszerűen ki lehet nyitni.
2. A felső pányva rögzítőjének kioldásához lazítsa meg a szíjat: ehhez emelje el a szabályozó fémnycselvét az övtől. Ezután vegye ki a rugós kampót a rögzítőpontból.

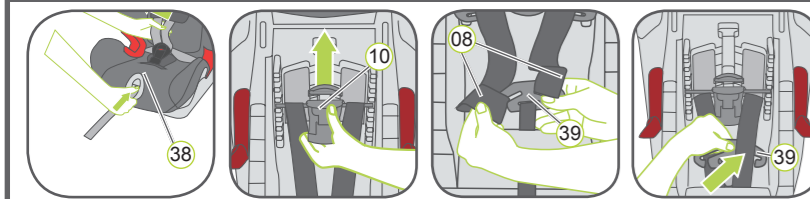
3A csoport (ISOFIT)

1. Az ISOFIT rögzítő kioldása érdekében nyomja meg egyszerre a zöld biztonsági gombot és a piros gombot, először az egyik oldalon, majd a másikon.
2. Tegye a csatlakozóvédőt az ISOFIX-re.

3B csoport (3-pontos öv)

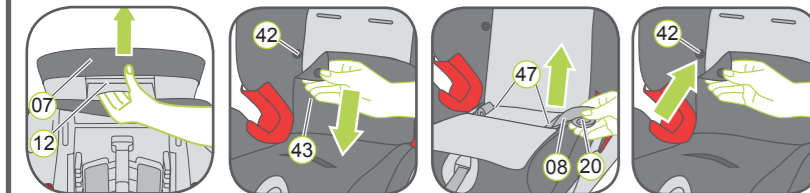
1. Csatolja ki a jármű biztonsági övét.

8. AZ 5-PONTOS BIZTONSÁGI ÖV LEVÉTELE

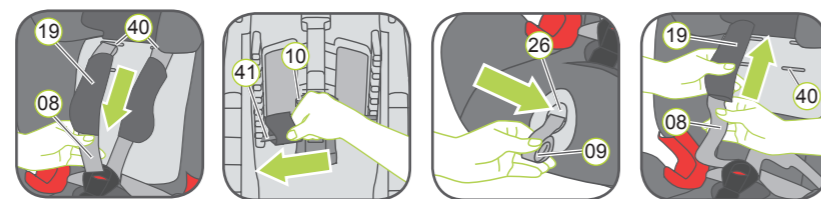


1. Húzza előre a 14-es tárolózsébet az ülésen keresztül.
2. Lazítsa meg a gyereklülés 38-as 5-pontos biztonsági övét amennyire csak lehet.
- A gyereklülés hátulja:**
3. Nyomja le a 10-es vállszijsz- magasság beállító gombot az üléskagyló hátsó részén, és döntse a 10-es vállszijsz- magasság beállítót ön maga felé.
4. Húzza a 10-es vállszijsz- magasság állítót felső állásba, majd a vállszijsz- magasság szabályozó gombjának elengedésével rögzítse a pozíciót.
5. Lazítsa meg a gyereklülés 38-as 5-pontos biztonsági övét amennyire csak lehet.
6. Akassza ki a 08-as vállszijsz-akat a gyereklülés hátsó részén a 39-es csatlakozórészéből.
7. Tegye a 39-es csatlakozódarabot a tárolórekeszbe.

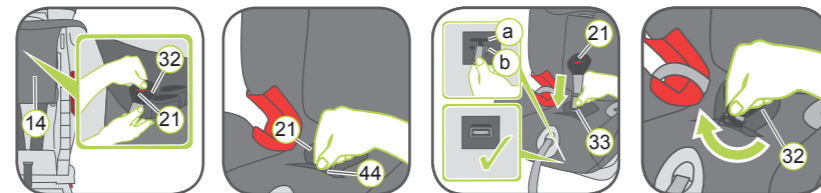
9. AZ 5-PONTOS BIZTONSÁGI ÖV VISSZASZERELÉSE



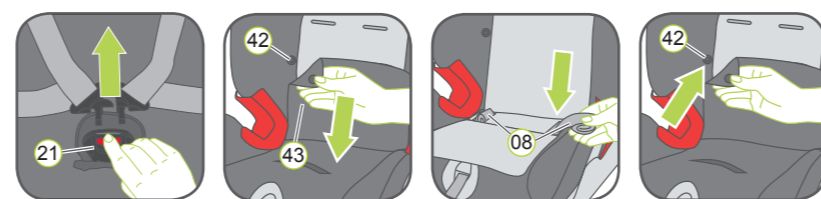
1. Fogja meg a 07-es fejtámla hátsó részén lévő 12-es beállítókart, és nyomja a fejtámlát a legalsó állásba.
2. Emelje fel a fejtámla huzatának felső részét.
3. Nyissa ki a 43-as huzat alsó részén lévő jobb és bal gombokat, majd fektesse a huzatdarabot az ülőrézsre.
4. Vegye elő a 08-as vállszijsz-akat és a 20-as csatörögztőket a 47-es tárolórekeszből, majd bontsa ki a vállszijsz-akat.
5. Hajtsa vissza a két huzatdarabot, majd a huzat alsó részén lévő jobb és bal oldali 42-es patentot zárja be.



7. Húzza előre a két 08-as vállszijsz-akat a 19-es vállpárnák alatt a 40-es nyíláson keresztül. (Gyereklülés elülso része)
8. Csúsztassa le az öv kampóit a 10-es vállszijsz- magasság beállító 41-es műanyag toldatáról.
- A gyereklülés eleje:**
9. Amennyire csak lehet húzza ki a 09-es beállító-szíjat.
10. Tegye a beállító-szíjat a 26-os beállító gomb burkolatába.
11. Húzza előre a 19-es vállpárnákat a 40-es nyíláson keresztül.
12. Vegye le a 19-es vállpárnákat a 08-as vállszijsz-akról, majd tegye azokat az ülés hátulján lévő tárolórekeszbe.



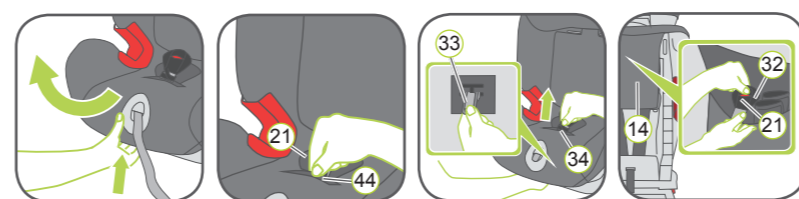
- Amennyiben a gyereklülés nem a leginkább ledöntött helyzetben van: Nyomja le a fektető kart, hogy az ülés a lehető legfüggőlegesebb helyzetbe kerüljön.
6. Vegye elő az ülés hátulján lévő 14-es tárolórekeszből a 21-es övcsatot és a 19-es vállpárnákat.
 7. A csat és a hasbetét visszaszerelése: húzza a 44-es elasztikus szíjat az ülésterületen maga felé. 1. csoport (9-18 kg) esetén használja a fejtámlához legközelebbi szíjvezető nyílást (a), a 2. csoport (15-25 kg) esetén használja a távolabbt (b).
 8. Fogja meg a 21-es csatörögztőt, és tartsa meg a 33-as fémlémezt függőlegesen. Nyomja a szíj részével felfelé a szíjvezető nyíláson keresztül (a vagy b) az üléskagylóba.
 9. A 33-as fémlémez mindenképpen vízszintes helyzetben legyen, és ellenőrizze a fémlémez helyes illeszkedését: ehhez húzza meg néhányszor a 32-es lábköz-betétet.



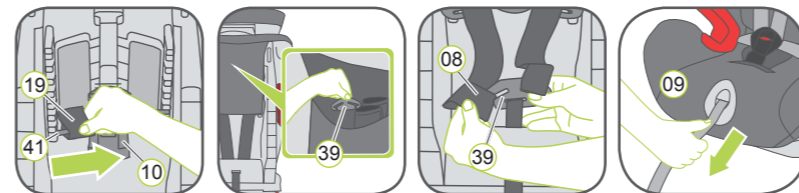
13. Nyissa ki a biztonsági öv 21-es csatját (nyomja le a piros kioldó gombot).
14. Hajtsa felfelé a hátsó huzat felső részét.
15. Nyissa ki a 43-as huzat alsó részén lévő 42-es jobb és bal patentokat, majd emelje a huzatdarabot előre. Csúsztassa le a 20-as csatörögztőket a megfelelő nyílásokba.
16. Tekerje össze a 08-as vállszijsz-akat, majd helyezze azokat is a tárolórekeszbe.
17. Hajtsa a két huzatrészét hátra, majd a huzat hátuljának jobb és bal oldalán patentozza be a 42-es patentokat.



10. Húzza össze a két 20-as csatörögztőt, és kapcsolja össze ezeket mielőtt benyomná a 21-es övcsatba - ekkor kattánós hangot kell hallani.
- △ FIGYELEM!** A biztonsági öv alsó része nem lehet meglekerekedve vagy összecsérelve.
11. Húzza a 19-es vállpárnákat a 08-as vállszijsz-akra, közben vigyázzon arra, hogy ne tekeredjen meg. Igazítsa el a 08-as vállpárnákon lévő két hurkot, valamint a 19-es vállpárnák övrögztő kampóját.
12. Húzza át a 08-as vállszijsz-akat és a 19-es vállpárnák övrögztő kampóit a 40-es nyíláson keresztül.
- Tipp: Hajtsa fel a hátsó huzatrészét.



18. Húzza meg a fektető kart, miközben fekvő pozícióba nyomja (előrenézős állás).
19. Húzza a 44-es elasztikus szíjat a 21-es övcsat fölé.
20. A 33-as fémlémez ragadja meg alulról, és fordítsa függőleges helyzetbe.
21. Nyomja felfelé és csúsztassa át a 33-as fémlémezt a 34-es nyíláson
22. Vegye le a 21-es övcsatot a 32-es lábköz-betéttel, majd tegye a 14-es tárolórekeszbe.



13. Húzza a 19-es vállpárnák övrögztő kampóit a 10-es vállszijsz- magasság beállító 41-es műanyag toldatába. Típp: a vállpárnák övrögztő kampóinak kell az alsó kampóknak lenni.
14. Hajtsa össze lefelé a fejtámla huzatának felső részét.
- △ FIGYELEM!** A 08-as vállszijsz-akat nem lehetnek meglekerekedve vagy összecsérelve.
15. Vegye ki a 39-es csatlakozódarabot a gyereklülés hátulján lévő tárolórekeszből.
16. Akassza vissza a 08-as vállszijsz-akat a 39-es csatlakozódarabba. A bal kampót a csatlakozó darab bal karjára, a jobb kampót pedig a jobb karra.
17. Húzza meg lassan a 09-es beállítószíjat, ugyanekkor nyomja a 39-es csatlakozódarabot a háttámla és a csatlakozódarab tárolórekesze közé.

• A huzat levehető és kímélő mosószerekkel, a mosógép kényes ruhákhoz alkalmas mosóciklussal (30 °C) segítségével kimosható. Kérjük, tartsa be a huzat mosási információkat tartalmazó címkéjének utasításait!

• A műanyag alkatrészek szappanos vízzel tisztíthatók. Ne használjon maró hatású tisztítószereket (például oldószeret).

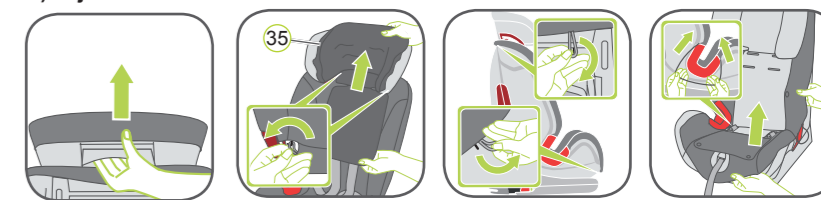
• A biztonsági övek langyos szappanos vízben moshatók ki.#

△ Figyelem: A 20-as csatörögztőket soha ne vegye le a szíjakról!

• A vállpárnák langyos szappanos vízben moshatók ki.

A huzat eltávolítása

A) Fejtámla



1. Húzza a gyereklülés fejtámláját felső állásba.
2. A fejtámla hátsó részén a 35-ös huzat elasztikus szegélyét vegye le a kampókról, majd vegye le a huzatot a fejtámláról.

B) Huzat

1. Akassza ki a kampókat az alsó részen.
2. Akassza ki a hátsó részen felül lévő kampókat.
3. Akassza ki az elasztikus hurkot az övvezetők mindkét oldalán.
4. A huzat hátsó részén lévő két műanyag rögzítőt nyissa ki!
5. Vegye le a huzatot.

A huzat visszarakása:

Egyszerűen végezze el a lépéseket fordított sorrendben.

△ FIGYELEM! Ne használja a gyereklülést megfelelően felszerelt csat nélkül!

Győződjön meg róla, hogy a 33-as fémlémez helyes lett-e felszerelve.

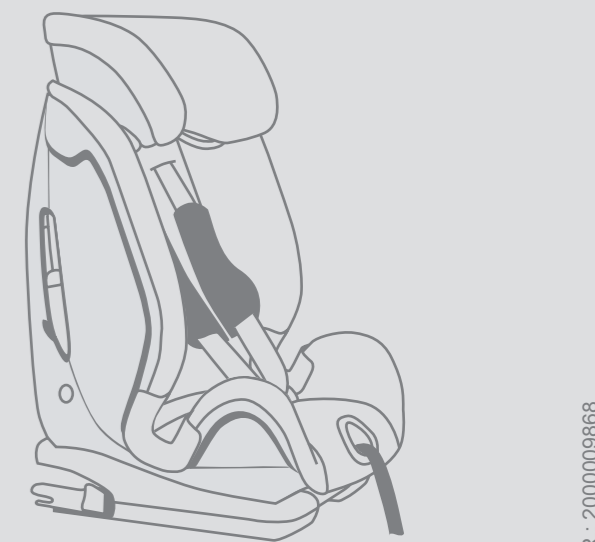
△ FIGYELEM! Ellenőrizze, hogy a biztonsági öv szíjai nem tekeredtek-e meg, és a huzaton lévő övnyílásokba helyesen vannak-e bevezetve.

9 – 36 kg
9 hód ~ 12 év

Britax | **Römer**

XTENSAFX

Felhasználói útmutató



www.britax.eu

EDV-NR.: 2000009868