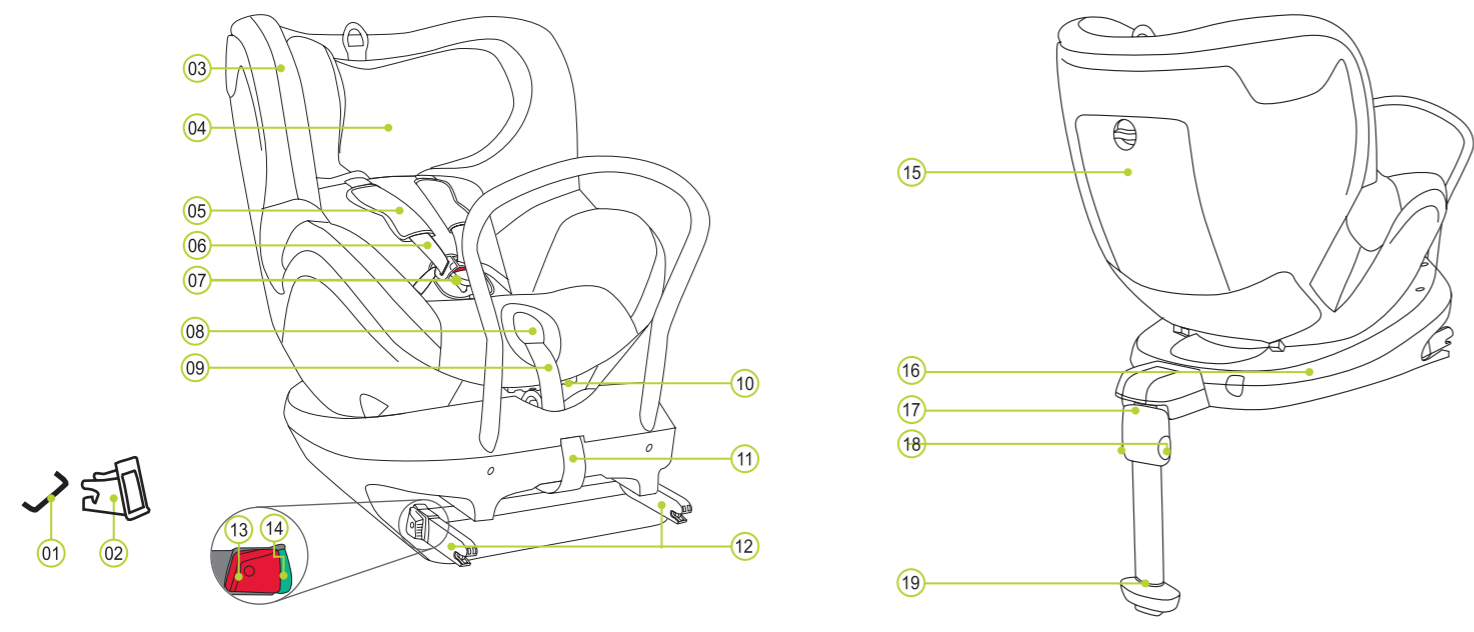


TUOTEKUVAUS



- | | | | |
|-----------------------------------|---------------------|--------------------------|----------------------|
| 01 ISOFIX-kiinnityspisteet (kori) | 06 Olkapäävyöt | 11 Kangassilmukka | 16 DUALFIX-pohja |
| 02 ISOFIX-ohjauksiinnikkeet | 07 Vyölukko | 12 Varmistinvivut | 17 Tukijalka |
| 03 Päälyste | 08 Säätöpainike | 13 Vapautuspainike | 18 Säätöpainikkeet |
| 04 Päätuki | 09 Säätöhihna | 14 ISOFIX-väriosoittimet | 19 Tukijalan osoitin |
| 05 Olkapehmusteet | 10 Kallistuspainike | 15 Säilytystila | |

BRITAX RÖMER -turvaistuin	Tarkastus ja hyväksyntä standardin ECE* R 44/04 mukaan	
	Ryhmä	Lapsen paino
DUALFIX	0+ & 1	0–18 kg

*ECE = eurooppalainen turvallisuusvarusteita koskeva normi

- Turvaistuin on suunniteltu, tarkastettu ja hyväksytty lasten turvavarusteita koskevan eurooppalaisen standardin (ECE R 44/04) vaatimusten mukaisesti. Tarkastusmerkki E (ympyrän sisällä) ja hyväksymisnumero sijaitsevat oranssinvärisessä hyväksymisetiketissä (turvaistuimen tarrassa).
- Hyväksyntä lakkaa olemasta voimassa heti, jos turvaistuimeen tehdään muutoksia.
- DUALFIX-turvaistuinta saa käyttää vain lapsen turvallisuuden takaamiseksi ajoneuvossa. Istuinta ei ole tarkoitettu käytettäväksi kotona istuimena tai leikkikaluna.
- Istuinta ei koskaan saa käyttää istuimena tai leikkikaluna kotona. Ilman lupaa tehdyt muutokset saattavat heikentää istuimen suojaominaisuuksia tai kumota ne täysin. ÄLÄ tee vauvanistuimeen mitään teknisiä muutoksia.
- Käytä vauvanistuinta vain käyttöohjeiden kuvaamalla tavalla.

HELPPOKÄYTTÖTOIMINTO

DUALFIX 360° -istuimen kierto-ominaisuuden ansiosta lapsi on helpompi asettaa turvaistuimeen ja nostaa siitä pois (Helppokäyttötoiminto).

DUALFIX issä on harmaa turvapainike 20, jota on painettava vaihdettaessa ryhmästä 0+ ryhmään 1. Harmaa turvapainike 20 estää turvaistuimen käytön vahingossa väärää ikäryhmää varten.

Käytettäessä kasvat taaksepäin suunnatusti:

Ryhmä 0+ (0–13 kg)

- Tartu kallistuspainikkeeseen 10 ja aseta turvaistuin alimpaan kallistusasettoon.
- Paina harmaata kiertopainiketta 23 ja käännä istuinta 90° Helppokäyttöasettoon.

VAROITUS! Ennen jokaista matkaa: varmista, että turvaistuimen kiertyvä osa on täysin kiinnitetty tarkistamalla, että turvaistuin on tiukasti paikallaan.

Ryhmä 1 (9–18 kg)

- Tartu kallistuspainikkeeseen 10 ja aseta turvaistuin pystyimpään asentoon samalla kun painat harmaata turvapainiketta 20.
- Paina harmaata kiertopainiketta 23 ja käännä istuinta 90° Helppokäyttöasettoon.

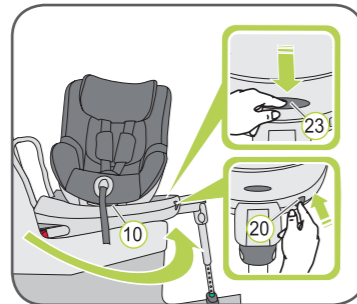
VAROITUS! Ennen jokaista matkaa: varmista, että turvaistuimen kiertyvä osa on täysin kiinnitetty yrittämällä kiertää istuinta kumpaankin suuntaan.

Käytettäessä kasvat eteenpäin suunnatusti:

Ryhmä 1 (9–18 kg)

- Tartu kallistuspainikkeeseen 10 ja aseta turvaistuin täysin pystyasentoon.
- Paina harmaata kiertopainiketta 23 ja käännä istuinta 90° Helppokäyttöasettoon.

VAROITUS! Ennen jokaista matkaa: varmista, että turvaistuimen kiertyvä osa on täysin kiinnitetty yrittämällä kiertää istuinta kumpaankin suuntaan.



KÄYTTÖ AJONEUVOSSA

Lue tukijärjestelmien käyttöohjeet, jotka on kuvattu ajoneuvon omistajan oppaassa. Istuinta voidaan käyttää kaikissa ajoneuvoissa, joissa on ISOFIX-kiinnitysjärjestelmä. Katso ajoneuvon omistajan oppaasta, mitkä istuimet on hyväksytty turvaistuimiksi 0–18 kg -painoryhmän lapsille.

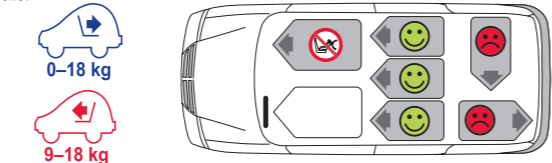
Kiinnitys ISOFIX-järjestelmällä ja tukijalalla kiinnittäminen on hyväksytty malleille, jotka tukevat kahden kiinnityspisteen ja tukijalan järjestelmää. Istuinta saa käyttää vain ajoneuvoissa, jotka on mainittu oheisessa ajoneuvotyyppilistassa. Tätä tyyppilistaa päivitetään jatkuvasti. Viimeisimmän version saa meiltä osoitteesta www.britax.eu / www.roemer.eu. Voit käyttää auton turvaistuinta seuraavilla tavoilla:

Kasvat ajosuuntaan	Kyllä ¹⁾
Selkä ajosuuntaan	Kyllä ¹⁾
2 tai 3 kiinnityspisteen turvavyö	Ei
Istuimissa, joissa on ISOFIX-kiinnitykset (istuinosa ja selkänöjan välissä)	Kyllä ²⁾

(Noudata maakohtaisia määräyksiä.)

1) Kasvat ajosuuntaan 9–18 kg / Selkä ajosuuntaan 0–18 kg

2) Kasvat ajosuuntaan 9–18 kg: Jos edessä on turvatyyny: Liu'uta matkustajan istuin pitkälle taakse ja katso ohjeet ajoneuvon omistajan oppaasta. Selkä ajosuuntaan 0–18 kg: Älä asenna turvakaukaloa eturvatyynyllä varustetulle etumatkustajan istuimelle!



SEURAAVAT TURVAISTUIMET

BRITAX RÖMER -turvaistuintimet		Tarkastus ja hyväksyntä ECE R 44/04 mukaisesti	
Kasvat taaksepäin	Kasvat eteenpäin	Ryhmä	Lapsen paino
MAX-WAY		1–2	9–25 kg
MULTI-TECH 2		1–2	9–25 kg
	KIDFIX / KIDFIX SICT	2–3	15–36 kg
	KID / KID plus	2–3	15–36 kg

HOITO JA HUOLTO

Vyölukon hoito

Lapsen turvallisuuden kannalta on ensiarvoisen tärkeää, että vyölukko toimii oikein. Vyölukon toimintahäiriöt johtuvat yleensä liian tai vierasesineiden kertymisestä sen sisään. Seuraavia toimintahäiriöitä voi esiintyä:

- Lukon salvat aukeavat hitaasti, kun punaista vapautuspainiketta painetaan.
- Lukon salvat eivät lukitu kunnolla (ts. ne aukeavat uudestaan, jos yrität työntää ne sisään).
- Lukon salvat kiinnittyvät ilman, että kuuluu napsahtavaa ääntä.
- Lukon salvat on vaikea työntää kiinni (tunnet vastustusta).
- Lukko aukeaa vain äärimmäistä voimaa käyttämällä.

Korjaus:

Pese vyölukko, jotta se toimii taas oikein.

Päälyksen puhdistaminen

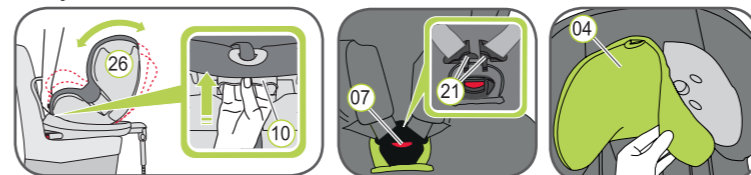
Käytä vain aitoja BRITAX RÖMER -vaihtoistuinpäälysteitä, sillä istuinpäälyste on olennainen osa lapsen turvaistuinta ja tärkeä oikean toiminnan varmistamiseksi. Vaihtoistuinpäälysteitä saa jälleennyjyiltä.

- Turvaistuinta ei saa käyttää ilman sen päälystettä.
- Päälyste voidaan irrottaa ja pestä miedolla pesuaineella käyttämällä pesukoneen hienopesuohjelmaa (30 °C). Huomioi päälysteen tuotemerkintöjen ohjeet.
- Muoviosat voidaan puhdistaa saippuavedellä. Älä käytä voimakkaita puhdistusaineita (kuten liuottimia).
- Vyöt voidaan pestä haalealla saippuavedellä.
- Olkapehmusteet voidaan pestä haalealla saippuavedellä.

VAROITUS! Älä koskaan irrota lukon salpoja 21 hihnoista.

VAROITUS! Turvaistuinta ei saa käyttää ilman istuinpäälystettä.

Päälysteen irrottaminen



- Tartu kallistuspainikkeeseen 10 ja siirrä istuin alaspäin pystyyn asentoon.
- Löysää valjaiden hihnoja niin pitkälle kuin mahdollista.
- Avaa vyölukko 07 (paina punaista painiketta).
- Liu'uta päätuki 04 alimpaan asentoon.

HUOLTO-OHJEET

VAROITUS! Varmistaaksesi turvaistuimen täyden suojaustehon:

- Tapaturman sattuessa yli 10 km/h:n nopeudella on mahdollista, että turvaistuin vahingoittuu, mutta vaurio ei välttämättä näy ulospäin. Tässä tapauksessa turvaistuin on vaihdettava. Hävitä istuin asianmukaisesti.
- Tarkista kaikki tärkeät osat säännöllisesti vaurioiden varalta. Varmista, että erityisesti mekaaniset osat ovat kaikki täysin toimintakunnossa.
- Vaurioiden estämiseksi varmista, ettei turvaistuin juutu kovien kohteiden (autonovien, istuinkiskojen jne.) väliin.
- Tarkista turvaistuin aina vaurioiden varalta (esimerkiksi jos se on pudonnut).
- Älä koskaan rasvaa tai öljyä turvaistuimen osia.
- Jotta DUALFIX voi suojella lastasi oikein, on ehdottoman tärkeää asentaa se ja käyttää sitä täsmälleen tämän oppaan ohjeiden mukaisesti.

Ota huomioon oman maasi jätteenkäsittelymääräykset.

Pakkauksen hävittäminen	Pahvineräyssäiliö
Päälyste	Sekajäte, polttaminen
Muoviosat	Merkintöjen osoittama asianmukainen keräyssäiliö
Metalliosat	Metallinkeräyssäiliö
Valjaiden hihnat	Polyesterikeräyssäiliö
Lukkolaite	Sekajäte

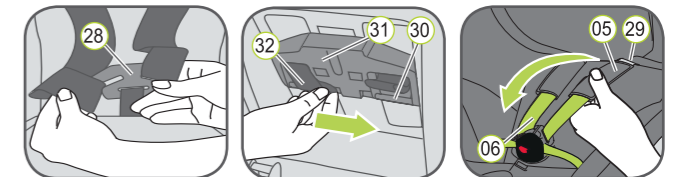
- Poista päätuen päälyste 04.
- Avaa päälysteen takaosan nepparit vasemmalta ja oikealta.
- Irrota päälysteen joustava sauma istuinalueen reunan alta. VINKKI: Aloita sivun kahvojen ja istuinalueen yläreunan kohdalta.
- Vedä päälyste ylös ja hihnansäätimen kehikon yli.
- Vedä vyölukkoa 07 ja hinnan päätä ulos päälyksen alta.
- Vedä päälystettä hieman ylöspäin ja laita se sitten läpän kanssa päätuen yli 04.

Päälyksen korjaaminen:

Suorita edellä kuvatut vaiheet päinvastaisessa järjestyksessä.

VAROITUS! Tarkista, että vyöhihnat eivät ole kiertyneinä ja että ne on asetettu oikein päälysteen vyökoloihin.

Olkapehmusteiden poistaminen:



- Löysää turvaistuimen 5 kiinnityspisteen valjaita niin paljon kuin mahdollista. Irrota olkapäävyöt 06 kiinnitysosasta turvaistuimen takapuolelta 28.
- Vedä sekä olkapehmusteiden 05 että kahden olkapäävön 06 alta eteen kolojen 29 läpi. (Turvaistuimen etupuoli)
- Liu'uta vyölenkit 32 pois olkapäävön korkeuden säätimen 30 muovijatko-osista 31.
- Vedä olkapehmusteet 05 kolojen läpi 29 eteen.
- Poista olkapehmusteet 05 olkapäävöistä 06.

Olkapehmusteiden asennon korjaaminen:

Suorita edellä kuvatut vaiheet päinvastaisessa järjestyksessä.

VAROITUS! Älä koskaan käytä turvaistuinta ilman oikein asennettuja olkapehmusteita.

0–18 kg
9–18 kg
* 0~4 v

britax

DUALFIX

Käyttöohjeet

FI



EDV-nro 2000009861 14/08

www.britax.eu

⚠ Lue nämä ohjeet huolella ajan kanssa ja pidä niitä aina valmiina käden ulottuvilla turvaistuimen ohjeille tarkoitettussa taskussa.

⚠ Kaikkien ajoneuvon käyttäjien turvallisuuden vuoksi:

Hätäjarrutuksessa tai onnettomuudessa kaikki ajoneuvossa olevat henkilöt ja esineet, jotka eivät ole asianmukaisesti kiinnitettyjä, voivat aiheuttaa vammoja muille matkustajille. Tarkista siksi aina, että...

- Ajoneuvon istuimen selkänokat ovat lukittuna (esimerkiksi salpa taakse taittuvassa takapenkissä on lukittuna).
- Kaikki painavat tai teräväreunaiset esineet ajoneuvossa (esim. tavarahyllyllä) on kiinnitetty.
- Kaikkien ajoneuvossa istuvien henkilöiden turvavyöt on kiinnitetty.
- Turvaistuini on aina kiinnitetty autoon ISOFIX-kiinnityksellä, vaikka istuimessa ei olisi lasta.

⚠ Lapsesi turvallisuuden vuoksi:

- Lapsesi on parhaiten turvassa, kun valjaat ovat mahdollisimman vartalonmyötäisesti hänen päällään.
- Älä koskaan jätä lastasi ajoneuvon turvaistuimeen valvomatta.

- Käyttö takapenkillä: Siirrä etupenki tarpeeksi eteen, jotta lapsesi jalat eivät yletä etupenkin selkänokkaan (vammutumisriskin estämiseksi).
- Turvaistuini voi kuumentua suorassa auringonpaisteessa. Huomio: Lasten iho on herkkä ja voi siksi vahingoittua. Suojaa lapsi voimakasta suoraa auringonpaistetta vastaan silloin, kun istuini ei ole juuri sillä hetkellä käytössä.
- Anna lapsesi astua ajoneuvosta ja poistua ajoneuvosta vain jalkakäytävän puolelta.
- Pidä pysähdystaukoja pitkillä matkoilla, jotta lapsesi voi juosta ja leikkiä.

⚠ Ajoneuvosi turvallisuuden vuoksi:

Joihinkin herkistä materiaaleista (esimerkiksi veluurista, nahkasta jne.) tehtyihin autojen istuinpäällysteisiin saattaa muodostua kulumia turvaistuinten käytöstä. Suosittelemme BRITAX RÖMER Car Seat Protector -istuinsuojan käyttöä istuinpäällysteiden suojaamiseksi parhaalla mahdollisella tavalla. Suoja on saatavana lisäosavaliokistamme.

ASENTAMINEN

Valmistelevat työt



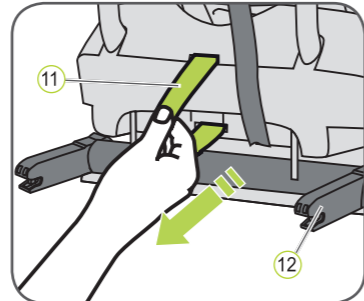
1. Jos ajoneuvossasi ei ole ISOFIX-asennusohjaimia, kiinnitä kaksi istuimeen sisältyvää asennusohjainta 02 ja ylöspäin osoittava läppä ajoneuvosi kahteen ISOFIX-kiinnityspisteeseen 01.

VINKKI: ISOFIX-kiinnityspisteet sijaitsevat ajoneuvon istuimen istuinosan ja selkänokan välissä.

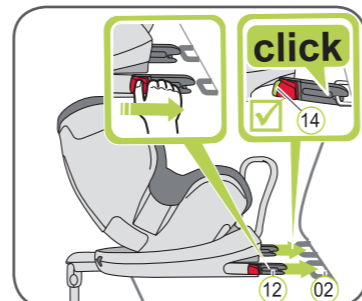
2. Siirrä ajoneuvon istuimen päätuki yläasentoon.

* Ohjauksiinnikkeiden ansiosta turvaistuini on helpompi asentaa ISOFIX-kiinnityspisteiden avulla ja estää istuinpäällysteen vaurioituminen. Kun ohjauksiinnikkeitä ei käytetä, ne on irrotettava ja säilytettävä huolellisesti. Ajoneuvoissa, joissa on taittuva selkänokka, asennusohjaimet on irrotettava ennen selkänokan alas taittamista.

Mahdollisten ongelmien aiheuttaja on yleensä ohjauksiinnikkeisiin ja salpoin joutunut lika tai vierasesineet. Korjaa tällainen ongelma puhdistamalla lika ja vierasesineet.

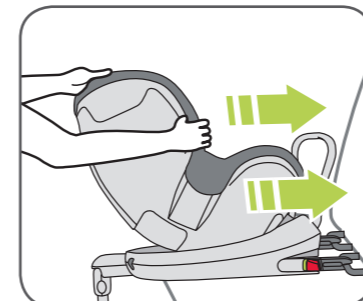


1. Vedä harmaata kangaslenkkiä 11 vetääksesi molemmat varmistinvivut 12 ulos.
2. Aseta turvaistuini selkää ajosuuntaan päin ajoneuvon istuimelle.



3. Tartu turvaistuimeen molemmiin käsiin ja liu'uta kaksi varmistinvivua 12 tasaisesti ohjauksiinnikkeisiin 02, kunnes varmistinvivut kiinnittyvät ja kuulet napsahduksen molemmilla puolilla. Vihreiden ISOFIX-osoittimien 14 pitäisi nyt näkyä molemmilla puolilla.

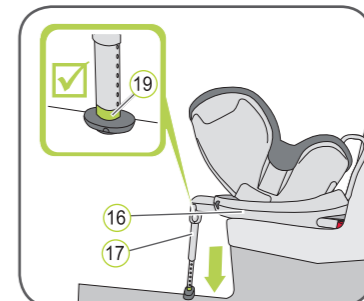
⚠ VAROITUS! Varmistinvivut ovat oikein kiinnitetty vain, jos molemmat ISOFIX-osoittimet 14 ovat kokonaan vihreät.



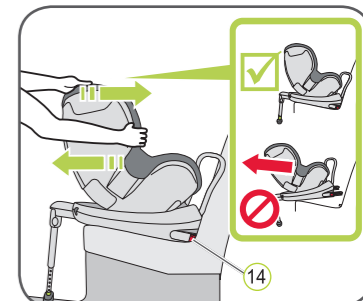
4. Työnnä turvaistuinta riittäväällä voimalla niin pitkälle taaksepäin kuin mahdollista.



5. Vedä tukijalkaa 17 niin pitkälle pois päin turvaistuimen selkäpuolesta kuin mahdollista.
6. Paina molempia säätöpainikkeita 18 ja vedä tukijalkaa 17, kunnes se seisoo tukevasti ajoneuvon lattiaa vasten.



7. Tukijalan osoittimen 19 on oltava kokonaan vihreä.
- ⚠ VAROITUS!** Tukijalka 17 ei koskaan saa olla ilmassa tai muiden esineiden tukema. Varmista myös, että tukijalka 17 ei nosta DUALFIX in pohjaa 16 irti autonistuimenpäältä.

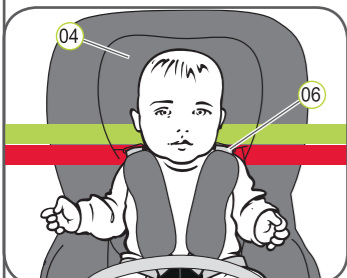


8. Ravista turvaistuinta varmistaaksesi, että se on turvallisesti kiinnitetty ja tarkista ISOFIX-osoittimet 14 uudelleen varmistaaksesi, että molemmat ovat kokonaan vihreät.

→ Autonistuimeksi on nyt täysin asennettu

9. Noudata vaiheittaisia ohjeita kappaleessa "LAPSEN KIINNITTÄMINEN TURVALLISESTI".

LAPSEN KIINNITTÄMINEN TURVALLISESTI

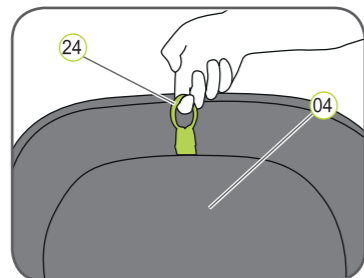


Oikein säädetty päntuki 04 varmistaa parhaan mahdollisen suojauksen lapsellesi turvaistuimessa:

Päntuki 04 on säädetävä siten, että olkapäävyöt 06 ovat samalla korkeudella kuin lapsesi olkapäät tai hieman niitä ylempänä.

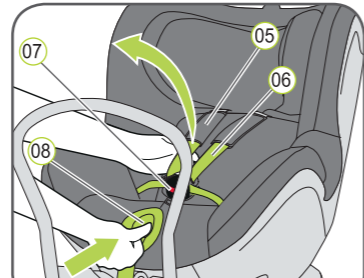
Olkapäävyöiden 06 on kuljettava olkapäiden korkeudella tai hieman lapsesi olkapäitä ylempänä.

▶ Olkapäävyöt 06 eivät saa kulkea lapsen selän takaa, korvien korkeudella tai korvia ylempänä.



10. Vedä päntuen 24 säätörengasta 04 ylöspäin.

11. Siirrä päntuki 04 oikeaan olkapäävyön korkeuteen ja tarkista, että se on kunnolla kiinnitetty, liu'uttamalla päntukea 04 kevyesti alaspäin.



12. Avaa vyölukko 07 (paina punaista painiketta).

13. Paina säätöpainiketta 08 ja vedä samalla molempia olkapäävyöitä 06 alaspäin. Älä vedä olkapäehmüsteitä 05.

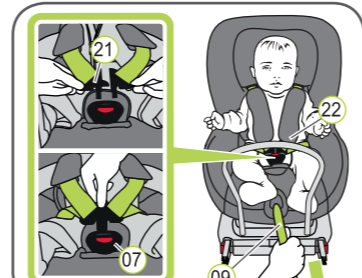
14. Aseta lapsesi turvaistuimeen istumaan.

15. Kuljeta kaksi lukkosalpa 21 yhdessä ja lukitse ne ennen kuin asetat ne vyölukkoon 07 – tällöin pitäisi kuulua napsahdus ääni.

16. Vedä säätöhihnaa 09, kunnes valjaat ovat tasaisesti lastasi vasten niin vartalonmyötäisesti kuin mahdollista.

⚠ VAROITUS! Vedä säätöhihna eteen.

⚠ VAROITUS! Lonkkahihnat 22 on asetettava lapsesi lonkkien yli niin alhaalle kuin mahdollista.



21. Avaa vyölukko 07 (paina punaista painiketta).

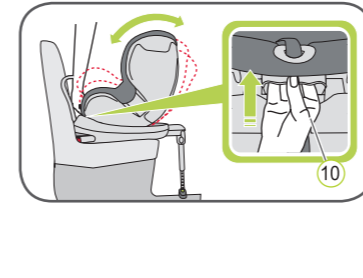
22. Aseta lapsesi turvaistuimeen istumaan.

23. Vedä säätöhihnaa 09, kunnes valjaat ovat tasaisesti lastasi vasten niin vartalonmyötäisesti kuin mahdollista.

⚠ VAROITUS! Vedä säätöhihna eteen.

⚠ VAROITUS! Lonkkahihnat 22 on asetettava lapsesi lonkkien yli niin alhaalle kuin mahdollista.

NOJA-AENNOT



DUALFIX voidaan laittaa moniin eri asentoihin. Voit muuttaa noja-asentoa samalla kun lapsesi istuu auton istuimessa. Alimmaksi taitetussa noja-asennossa lapsesi saa mukavan asennon nukkumiseen. Nuoremmille, 0–6 kuukauden ikäisille lapsille istuinta on käytettävä tukityynyä kanssa alimmaksi taitetussa noja-asennossa, jotta varmistetaan, että lapsen selkäranka on tuettuna nukkumisen aikana. Vaihda asentoa tarttumalla nojapainikkeeseen 10 ja työntämällä istuin haluttuun asentoon.

TUKITYYNY

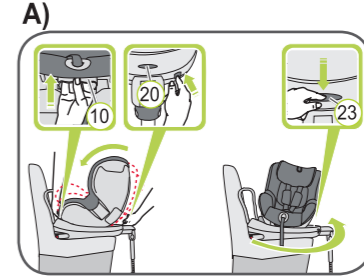


Tukityynyä voidaan käyttää 0–6 kuukauden ikäisille lapsille. Tukityyny varmistaa, että vauvasi selkäranka on tuettuna matkan aikana. Tukityynyn asentaminen:

1. Aseta tukityyny turvaistuimeen ja asettele molemmat olkapäähihnat 06 tukityynyn yli.
2. Liu'uta vyölukko 07 ja haaratyyntä tukityynyn aukon läpi.

⚠ VAROITUS! Varmista, että lapsesi on aina turvallisesti kiinnitetty.

KIERTOTOIMINTO + RYHMIEN VAIHTO



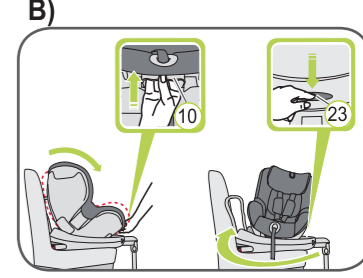
DUALFIXissä on harmaa turvapainike 20, jota on painettava, kun vaihdetaan ryhmän 0+ ja ryhmän 1 välillä. Harmaa turvapainike 20 estää turvaistuimen käytön vahingossa väärää ikäryhmää varten.

A) Vaihto taaksepäin suunnatusta eteenpäin suunnattuun:

1. Tartu nojapainikkeeseen 10 ja paina turvaistuin ylämpään pystyasentoon samalla, kun painat harmaata turvapainiketta 20.
2. Paina harmaata kiertopainiketta 23 ja käännä istuin ajosuuntaan.

⚠ VAROITUS! Ennen jokaista matkaa: varmista, että turvaistuimen kiertävä osa on täysin kiinnitetty yrittämällä kiertää istuinta kumpaankin suuntaan.

⚠ VAROITUS! Älä käytä turvaistuinta eteenpäin suunnattuna, kun lapsesi painaa alle 9 kg.



B) Vaihto eteenpäin suunnatusta taaksepäin suunnatuksi:

1. Tartu nojapainikkeeseen 10 ja paina turvaistuin ylämpään pystyasentoon.
2. Paina harmaata kiertopainiketta 23 ja käännä istuin ajosuunnan vastaisesti --> nyt turvaistuin on asennossa, joka sopii ryhmälle 1 (9–18 kg) ja taaksepäin suunnattu.

Jos haluat käyttää turvaistuinta ryhmälle 0+ (0–13 kg) ja taaksepäin suunnattuna: Tartu nojapainikkeeseen 10 ja paina turvaistuin alimpaan noja-asentoon samalla, kun painat harmaata turvapainiketta 20.

⚠ VAROITUS! Ennen jokaista matkaa: varmista, että turvaistuin on asennettu oikean ryhmän ja lapsellesi sopivan asennon mukaisesti.

⚠ Varmista lapsesi turvallisuuden vuoksi ennen jokaista matkaa, että...

- turvaistuini on kiinnitetty molemmilta puolilta ISOFIX-varmistinvivulla 12 ISOFIX-kiinnityspisteisiin 01 ja että molemmat ISOFIX-osoittimet 14 ovat kokonaan vihreät
- turvaistuini on turvallisesti kiinnitetty
- tukijalka on tukevasti ajoneuvon lattiaa vasten ja että tukijalan osoitin 19 on vihreä
- turvaistuimen vyöt ovat vartalonmyötäisesti ilman, että ne puristavat lasta
- olkapäävyöt 06 on säädetty oikein ja hihnat eivät ole kiertyneinä
- olkapäehmüsteet 05 ovat oikeassa asennossa lapsesi vartaloa vasten
- lukkosalvat 21 ovat kiinnitettyinä vyölukkoon 07.

⚠ VAROITUS! Jos lapsesi yrittää avata ISOFIX-vapautuspainikkeita 13 tai vyölukkoa 07, pysäytä heti kun mahdollista. Tarkista, että turvaistuini on oikein kiinnitetty ja että lapsesi on kiinnitetty istuimeen oikein. Opeta lapsellesi asiaankuuluvat vaarat.

Turvaistuimen poistaminen ISOFIX-kiinnityksellä

1. Työnnä molempia säätöpainikkeita 18 ja liu'uta tukijalan alemmaa osaa 17 ylempään osaan, kunnes se on täysin perillä asti. Vapautussäätöpainikkeet 18 kiinnittävät tukijalan säilytysasentoon
2. Paina vihreää ISOFIX-osoitinta 14 ja punaista vapautuspainiketta 13 kahdessa varmistinvivussa 12, jotka ovat toisiaan vastakkain. Varmistinvivut 12 vapautuvat.
3. Liu'uta ISOFIX-varmistinvivut 12 takaisin istuinalustaan 26.

→ Kuuluu koliseva ääni, kun varmistinvivut työnnetään takaisin sisään.

VINKKI: Varmistinvivut ovat suojassa vaurioitumiselta, kun ne ovat työnnettyinä istuimen runkoon.

⚠ VAROITUS! Siirrä turvaistuini pois ajoneuvosta. Turvaistuinta ei koskaan saa kuljettaa ajoneuvossa, jos istuini ei ole kunnolla kiinnitetty.