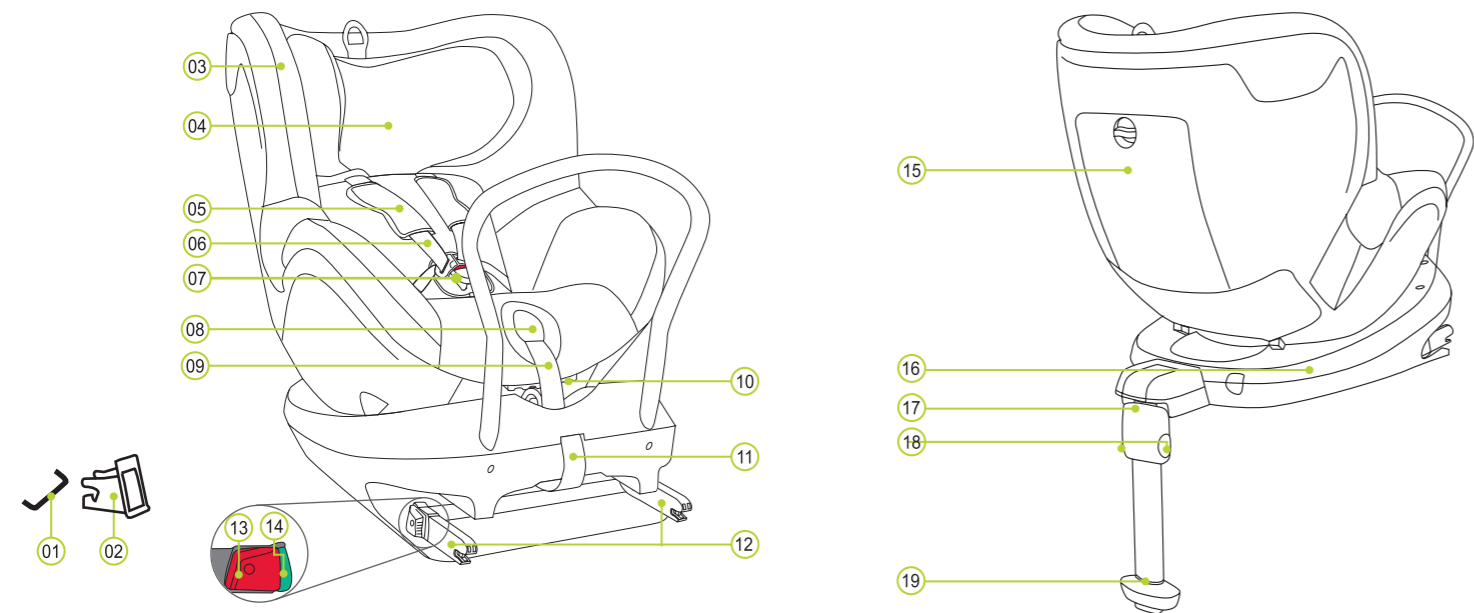


PRODUKTÖVERSIKT



- 01 ISOFIX-fästen (i bilen)
- 02 ISOFIX införingshylsor
- 03 Klädsel
- 04 Nackstöd
- 05 Axeldynor
- 06 Axelbälten
- 07 Bältesspänne
- 08 Bältesjusteringsknapp
- 09 Bältesjusteringsrem
- 10 Handtag för lutningsjustering
- 11 Textilstropp
- 12 Låsarmar
- 13 Upplåsningsknapp
- 14 ISOFIX-indikatorer
- 15 Förvaringsfack
- 16 DUALFIX underrede
- 17 Stödben
- 18 Justeringsknappar
- 19 Stödbensindikator

BRITAX RÖMER bilbarnstol	Testad och godkänd enligt ECE* R 44/04	
	Grupp	Kroppsvikt
DUALFIX	0+ & 1	0 till 18 kg

- Denna bilbarnstol har utformats, testats och godkänts enligt kraven i den europeiska standarden för barnsäkerhetsutrustning (ECE R 44/04). Testmärket E (i en cirkel) och godkännandenumret finns på den orangefärgade certifieringsetiketten (klistermärke på bilbarnstolen).
- Denna certifiering gäller inte om du gör några som helst ändringar på bilbarnstolen.
- Bilbarnstolen DUALFIX får endast användas för att skydda ditt barn i bilen. Den får aldrig användas som stol eller leksak i hemmet.
- Modificeringar som inte är godkända av tillverkaren kan medföra risk för personskada! Tekniska modifieringar utförda av någon annan än tillverkaren kan försämra eller helt eliminera stolens säkerhetsegenskaper. Gör INGA tekniska modifieringar av bilbarnstolen.
- Använd endast bilbarnstolen enligt bruksanvisningens anvisningar.

*ECE = Europeisk standard för barnsäkerhetsutrustning

EASY ACCESS

Din DUALFIX bilbarnstol kan rotera 360°, vilket gör det lättare att både sätta i barnet och ta ut det ur stolen (Funktion för Easy Access).

DUALFIX har en grå säkerhetsknapp (20) som måste tryckas ned för att växla mellan grupp 0+ och grupp 1. Den grå säkerhetsknappen (20) förhindrar att bilbarnstolen av misstag används i fel grupp i förhållande till ditt barn.

Användning i bakåtvänt läge

Grupp 0+ (0-13 kg)
1. Ta tag i handtaget för lutningsjustering (10) och ställ in stolen i det mest bakåtlutande läget.

Tryck ned den grå roteringsknappen (23) och rotera stolen 90° till läget för Easy Access.

⚠️ WARNING! Inför varje bilfärd: Kontrollera att den roterande delen av bilbarnstolen är säkrad i ett fast läge.

Grupp 1 (9-18 kg)

1. Ta tag i handtaget för lutningsjustering (10) och ställ in stolen i det mest upprätta läget, medan du samtidigt trycker ned den grå säkerhetsknappen (20).
2. Tryck ned den grå roteringsknappen (23) och rotera stolen 90° till läget för Easy Access.

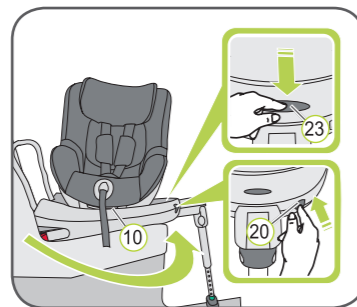
⚠️ WARNING! Inför varje bilfärd: Kontrollera att den roterande delen av bilbarnstolen är säkrad genom att försöka vrida stolen åt båda håll.

Användning i framåtvänt läge

Grupp 1 (9-18 kg)
1. Ta tag i handtaget för lutningsjustering (10) och ställ in stolen i det mest upprätta läget.

2. Tryck ned den grå roteringsknappen (23) och rotera stolen 90° till läget för Easy Access.

⚠️ WARNING! Inför varje bilfärd: Kontrollera att den roterande delen av bilbarnstolen är säkrad genom att försöka vrida stolen åt båda håll.



ANVÄNDNING I BILEN

Läs instruktionerna för användning av bilbarnstol i instruktionsboken som tillhör din bil. Stolen kan användas i alla bilar som är utrustade med ISOFIX fästsystem. I bilens instruktionsbok kan du läsa vilka säten som är godkända för bilbarnstolar i viktclassen 0-18 kg.

Montering med ISOFIX och stödben grundar sig på ett semiuniversellt godkännande. Bilbarnstolen får endast användas i de bilar som finns med på den lista över bilmodeller som medföljer stolen. Denna lista över modeller uppdateras kontinuerligt. Den senaste versionen kan du beställa från oss, eller så kan du hitta den på www.britax.eu / www.roemer.eu.

Så här kan du använda din bilbarnstol:

I färdriktningen	Ja ¹⁾
Mot färdriktningen	Ja ¹⁾
Med 2- eller 3-punktsbälte	Nej
På säten som är utrustade med: ISOFIX-fästen (mellan sitsen och ryggstödet)	Ja ²⁾

(Iaktta tillämpliga regler i ditt land)

- I färdriktningen 9-18 kg/Mot färdriktningen 0-18 kg
- I färdriktningen 9-18 kg: Om frontkrockkudde finns: Skjut passagerarsätet så långt bak som möjligt och följ instruktionerna i bilens instruktionsbok. Mot färdriktningen 0-18 kg: Använd inte stolen i framsätet på passagerarsidan om det finns en frontkrockkudde där!



NÄSTA BILBARNSTOL

BRITAX RÖMER Bilbarnstolar		Test och godkännande enligt ECE R 44/04	
Bakåtvänd	Framåtvänd	Grupp	Kroppsvikt
MAX-WAY		1-2	9-25 kg
MULTI-TECH 2		1-2	9-25 kg
	KIDFIX /KIDFIX SICT	2-3	15-36 kg
	KID / KID plus	2-3	15-36 kg

BRITAX EXCELSIOR LIMITED
1 Churchill Way West
Andover
Hampshire SP10 3UW
United Kingdom
BRITAX RÖMER
Kindersicherheit GmbH
Blaubeurer Straße 71
D-89077 Ulm
Germany

Tel: +44 (0) 1264 333343
Fax: +44 (0) 1264 334146
E-post: help@uk.britaxeurope.com
www.britax.eu

Tel: +49 (0) 731 9345-199-299
Fax: +49 (0) 731 9345-210
E-post: info@de.britaxeurope.com
www.roemer.eu

SKÖTSEL OCH UNDERHÅLL

Skötsel av bältesspännet

Det är av största vikt för barnets säkerhet att bältesspännet fungerar korrekt. Ansamlingar av smuts eller främmande föremål är vanligtvis orsaken till att bältesspännet inte fungerar ordentligt. Följande funktionsfel kan uppstå:

- Spännena stöts ut ovanligt långsamt när man trycker på den röda upplåsningsknappen.
- Låstungorna hakar inte längre i ordentligt (d.v.s. de stöts ut när du försöker trycka in dem).
- Låstungorna låses fast utan ett hörbart "klick".
- Det är trögt att trycka in låstungorna.
- Spännet kan endast öppnas med anbringande av kraft.

Åtgärd

Tvätta ur bältesspännet så att det fungerar ordentligt igen.

Rengöring av klädseln

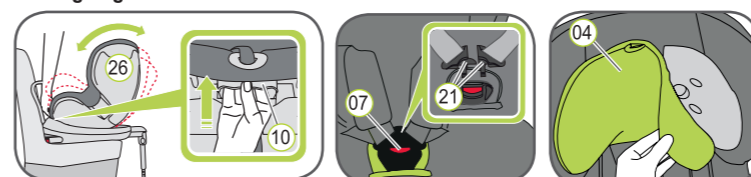
Använd endast BRITAX RÖMER extraklädsel eftersom klädseln utgör en viktig del av bilbarnstolen och har stor betydelse för att systemet ska fungera ordentligt. Extraklädsel kan du köpa hos din återförsäljare.

- Bilbarnstolen får inte användas utan klädsel.
- Klädseln kan tas av och maskintvättas med ett mildt tvättmedel på fintvåtsprogrammet (30 °C). Följ anvisningarna på klädselns etikett med tvättråd.
- Plastdelarna kan rengöras med tvål och vatten. Använd inga starka rengöringsmedel (såsom lösningsmedel).
- Bältena kan tvättas med tvål och ljummet vatten.
- Axeldynorna kan tvättas med tvål och ljummet vatten.

⚠️ WARNING! Ta aldrig bort låstungorna (21) från remmarna.

⚠️ WARNING! Bilbarnstolen får inte användas utan klädsel.

Borttagning av klädseln



- Ta tag i handtaget för lutningsjustering (10) och för stolens stomme (26) nedåt tills stolen är i upprätt läge.
- Lossa bältesremmarna så mycket som möjligt.

SKÖTSELANVISNINGAR

⚠️ För att garantera bilbarnstolens maximala skyddsfunktion:

- Vid en olycka med en krockhastighet på 10 km/h eller mer, kan bilbarnstolen ha tagit skada, även om skadan inte är direkt synbar. I sådant fall måste bilbarnstolen bytas ut. Kassera bilbarnstolen enligt de lokala föreskrifterna för avfallshantering.
- Kontrollera regelbundet att det inte uppkommit skada på någon av de viktiga delarna. Se framför allt till att de mekaniska delarna fungerar felfritt.
- Undvik skada genom att se till att bilbarnstolen inte är klämd mellan hårda föremål (bildörr, stolsskenor o.s.v.).
- Du bör alltid låta en fackman kontrollera bilbarnstolen om du misstänker skada (t.ex. om den har tappats).
- Bilbarnstolens delar ska aldrig smörjas eller oljas.
- För att bilbarnstolen ska utgöra ett effektivt skydd för ditt barn, är det absolut nödvändigt att du installerar och använder din DUALFIX exakt så som denna bruksanvisning föreskriver.

Iaktta de föreskrifter för avfallshantering som gäller i din kommun.

Källsortering av förpackning	Container för kartong
Klädsel	Restavfall, förbränning
Plastdelar	I härför avsedd container
Metalldelar	Container för metall
Bältesremmar	Container för polyester
Spännen	Restavfall

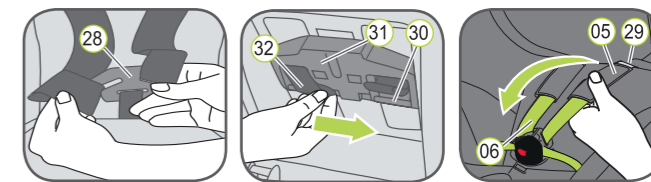
- Öppna bältesspännet (07) (tryck ned den röda knappen).
- Skjut ned nackstödet (04) till det nedersta läget.
- Ta bort klädseln från nackstödet (04).
- Öppna tryckknapparna till höger och vänster på klädselns bakdel.
- Haka av klädselns elastiska sidosömmar under stommens kant. TIPS: Börja vid handtagen på sidan och längs stommens övre kant.
- Dra klädseln uppåt och över bältesjusteringens infattning.
- Skjut ut bältesspännet (07) och den sista biten av bället genom klädseln.
- Dra klädseln något uppåt och för det sedan med öppningen över nackstödet (04).

Påsättning av klädseln

Följ samma steg, men i omvänd ordning.

⚠️ WARNING! Kontrollera att bältesremmarna inte har snott in sig och att de har förts in på rätt sätt genom bältesöppningarna på klädseln.

Ta bort axeldynorna:



- Lossa bilbarnstolens fempunktbälte så mycket som möjligt. Haka av axelbältena (06) från bygeln på bilbarnstolens baksida (28).
- Dra både axeldynorna (05) och de båda axelremmarna (06) nedåt genom öppningarna mot framsidan (29). (På bilbarnstolens framsida)
- Ta av bältenas öglor (32) från plaststyckena (30) på reglaget som justerar axelbältenas höjd (31).
- Dra axeldynorna (05) framåt genom (29) öppningarna.
- Ta av axeldynorna (05) från axelremmarna (06).

Sätta på axeldynorna:

Följ samma steg, men i omvänd ordning.

⚠️ WARNING! Använd aldrig bilbarnstolen utan axeldynor eller om axeldynorna är felaktigt monterade.

- 0 - 18 kg
- 9 - 18 kg
- 0 ~ 4 år



DUALFIX

Bruksanvisning

SE



www.britax.eu

EDV-Nr. 2000009861 14/08

⚠ Ta dig tid att läsa igenom dessa anvisningar noggrant, och förvara dem alltid lättåtkomligt i den härför avsedda fickan på bilbarnstolen.

⚠ För alla passagerares säkerhet:

Vid eventuell nödbromsning eller olycka kan personer eller föremål som inte är fastspända eller säkrade förorsaka skador på andra passagerare.

Kontrollera därför alltid att...

- bilsätets ryggstöd är låsta (t.ex. att spärren på ett fällbart baksäte är i låst läge),
- alla tunga eller vassa föremål (t.ex. på hatthyllan) är säkrade,
- alla passagerare använder säkerhetsbälte,
- bilbarnstolen alltid är säkrad med ISOFIX-fästena, även när barnet inte sitter i stolen.

⚠ För barnets säkerhet:

- Ju stramare bältet sitter mot barnets kropp, desto säkrare är barnet.
- Lämna aldrig ditt barn utan uppsikt i bilbarnstolen i bilen.

- Vid användning i baksätet:
Skjut framsätet tillräckligt långt fram så att barnets fötter inte når framsätets ryggstöd (för att undvika risk för skador).
- Bilbarnstolen kan bli het i direkt solljus. Varning: Barnets hud är ömtålig och kan lätt skadas som följd.
Skydda bilbarnstolen mot starkt, direkt solljus när den inte används.
- Tillåt endast ditt barn att stiga i och ur bilen på trottoarsidan.
- Planera in raster under längre resor för att ge barnet möjlighet att springa omkring och leka.

⚠ För att skydda din bil:

Bilbarnstolar kan orsaka slitmärken på vissa bilklädsel som är tillverkade av ömtåliga material (t.ex. plysch och läder).
För optimalt skydd av din bilklädsel rekommenderar vi att du använder BRITAX RÖMER underlägg till bilbarnstol, som du hittar bland våra olika tillbehör.

MONTERING

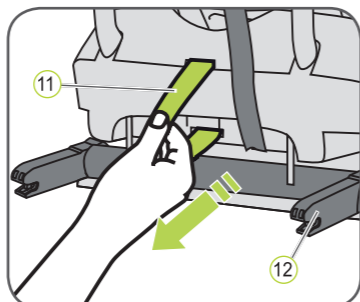
Förberedelser



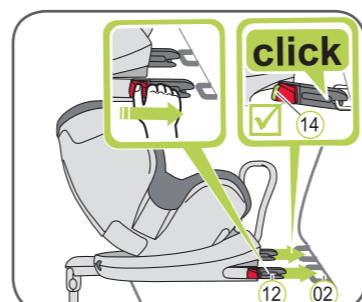
1. Om din bil inte redan är utrustad med ISOFIX införingshylsor, sätt fast de två införingshylsorna 02 som medföljer bilbarnstolen*, med öppningen uppåt, på bilens ISOFIX-fästen 01.

TIPS: ISOFIX-fästena sitter mellan bilsätets sittdyna och ryggstöd.
2. Skjut bilsätets nackstöd till det högsta läget.

* Införingshylsorna underlättar monteringen av bilbarnstolen med hjälp av ISOFIX-fästena och förhindrar skador på bilklädseln. När de inte används ska de tas bort och förvaras på en säker plats. På bilar med fällbart ryggstöd måste införingshylsorna tas bort innan ryggstödet fälls. Eventuella problem uppkommer vanligtvis till följd av smuts eller främmande föremål i införingshylsorna eller på krokarna. Torka bort smuts eller främmande föremål för att åtgärda denna typ av problem.

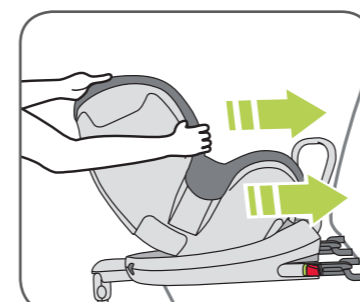


1. Dra ut de båda låsarmarna 12 genom att dra i den grå textilstroppen 11.
2. Placera bilbarnstolen på bilsätet i bakvänt läge i förhållande till färdriktningen.



3. Ta tag i bilbarnstolen med båda händerna och skjut in de två låsarmarna 12 hårt i införingshylsorna 02 tills låsarmarna kopplas fast med ett klickande ljud på båda sidorna. De gröna ISOFIX-indikatorerna 14 måste nu synas på båda sidorna.

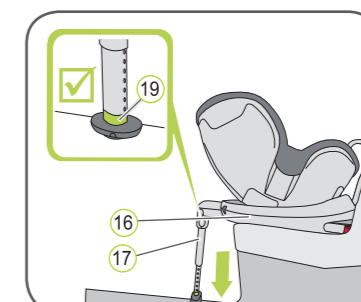
⚠ VARNING! Låsarmarna är endast ordentligt fastlåsta om ISOFIX-indikatorerna 14 är helt gröna.



4. Skjut bilbarnstolen så långt bak du kan med kraft.



5. Dra stödbenet 17 så långt bort från bilbarnstolens rygg som möjligt.
6. Tryck in de båda justeringsknapparna 18 och dra ut stödbenet 17 tills det vilar stadigt på bilgolvet.



7. Stödbensindikatorn 19 måste vara helt grön.
- ⚠ VARNING!** Stödbenet 17 får aldrig hänga i luften eller vila mot andra föremål. Kontrollera även att stödbenet 17 inte lyfter upp DUALFIX-underredet 16 från bilsätets yta.

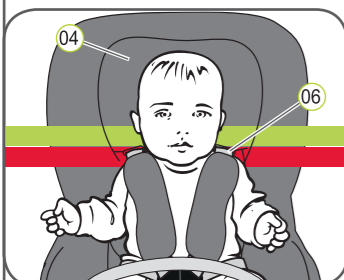


8. Skaka om bilbarnstolen för att försäkra dig om att den är säkert monterad och kontrollera återigen att ISOFIX-indikatorerna 14 är gröna.

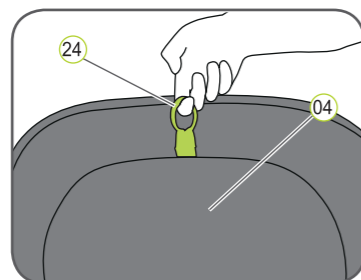
→ Din bilbarnstol är nu färdigmonterad.

9. Följ anvisningarna i avsnittet "SPÄNNA FAST BARNET".

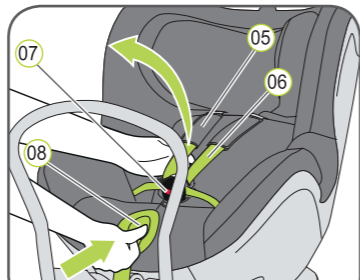
FASTSÄTTNING AV BARNET



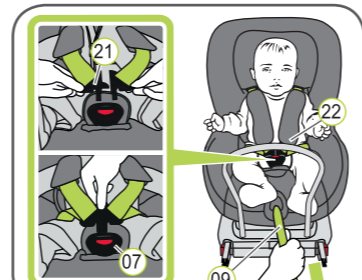
Med nackstödet 04 i ett korrekt läge ger bilbarnstolen optimalt skydd för ditt barn. Nackstödet 04 måste justeras så att axelbältena 06 är i samma höjd som barnets axlar eller något ovanför. Axelbältena 06 måste löpa i höjd med barnets axlar eller något högre.
▶ Axelbältena 06 får inte löpa bakom barnets rygg eller i höjd med eller ovanför öronen.



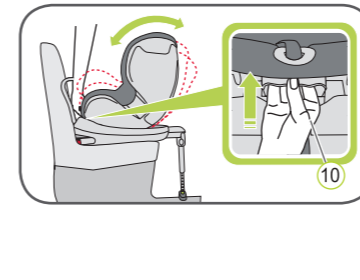
10. Dra nackstödet 04 justeringsring 24 uppåt.
11. För nackstödet 04 till korrekt axelbälteshöjd och kontrollera att det är ordentligt fastlåst genom att dra nackstödet 04 lätt nedåt.



12. Öppna bältesspännet 07 (tryck ned den röda knappen)
 13. Tryck ned justeringsknappen 08 och dra samtidigt båda axelbältena 06 framåt. Dra inte i axeldynorna 05.
 14. Sätt barnet i bilbarnstolen.
 15. För samman de två låstungorna 21 och koppla ihop dem innan du trycker in dem i bältesspännet 07 - ett klickande ljud hörs när spännet är låst.
 16. Dra i justeringsremmen 09 tills bältet ligger platt och tätt intill barnets kropp.
- ⚠ VARNING!** Dra justeringsremmen framåt.
⚠ VARNING! Höftbältena 22 måste sitta så lågt som möjligt över barnets höfter.

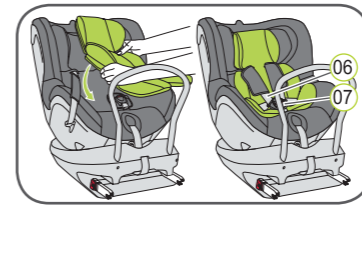


LUTNINGSLÄGEN



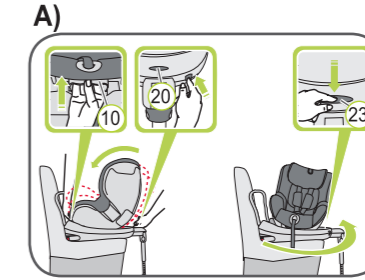
Din DUALFIX har flera olika lutningslägen. Du kan ändra lutningen även när barnet sitter i bilstolen. Det maximala lutningsläget ger barnet en bekväm sovställning. För mindre barn från 0-6 månader bör du ställa in bilstolen i maximalt lutningsläge, vilket i kombination med spädbarnsinsatsen ger stöd för barnets rygg och nacke när det sover. För att ändra läge tar du tag i handtaget för lutningsjustering 10 och skjuter bilstolen till önskat läge.

SPÄDBARNINSATS



Spädbarnsinsatsen kan användas till barn mellan 0 och 6 månader. Spädbarnsinsatsen ger stöd för barnets rygg och nacke. Montera spädbarnsinsatsen så här:
1. Placera spädbarnsinsatsen i bilbarnstolen och lägg de båda axelbältena 06 över spädbarnsinsatsen.
2. För bältesspännet 07 och grenskyddet genom öppningen på spädbarnsinsatsen.
⚠ VARNING! Se till att ditt barn alltid är ordentligt fastspänt.

ROTTERINGSFUNKTION + BYTE AV GRUPP



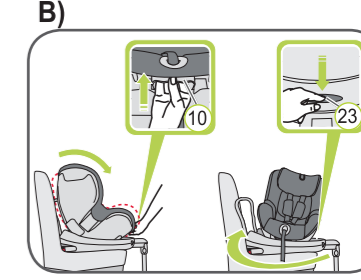
DUALFIX har en grå säkerhetsknapp 20 som måste tryckas ned för att växla mellan grupp 0+ och grupp 1. Den grå säkerhetsknappen 20 förhindrar att bilbarnstolen av misstag används i fel grupp i förhållande till ditt barn.

A) Ändra från bakvänt till framvänt läge:

1. Ta tag i handtaget för lutningsjustering 10 och skjut stolen till det mest upprättat läget, medan du samtidigt trycker ned den grå säkerhetsknappen 20.
2. Tryck ned den grå vridknappen 23 och vrid stolen i bilens färdriktning.

⚠ VARNING! Inför varje bilfärd: Kontrollera att den roterande delen av barnbilstolen är säkrad genom att försöka vrida stolen åt båda håll.
⚠ VARNING! Använd inte bilstolen i framvänt läge om barnet väger mindre än 9 kg.

I Sverige rekommenderas bakvänt äkning till 4 års ålder eller så länge det är praktiskt möjligt.



B) Ändra från framvänt till bakvänt läge:

1. Ta tag i handtaget för lutningsjustering 10 och ställ in det mest upprättat läget.
2. Tryck ned den grå vridknappen 23 och vrid stolen i motsatt riktning i förhållande till färdriktningen. → bilbarnstolen är nu i bakvänt läge för grupp 1 (9-18 kg).

Om du vill använda stolen i bakvänt läge för grupp 0+ (0-13 kg):
Ta tag i handtaget för lutningsjustering 10 och ställ in stolen i det mest lutande läget, medan du samtidigt trycker ned den grå säkerhetsknappen 20.
⚠ VARNING! Inför varje bilfärd: Kontrollera att bilbarnstolen är inställd i rätt läge och för rätt grupp för ditt barn.

⚠ För barnets säkerhet bör du inför varje bilfärd kontrollera att...

- bilbarnstolens ISOFIX-låsarmar 12 är låsta i ISOFIX-fästena 01 på båda sidorna, och att ISOFIX-indikatorerna 14 är helt gröna,
- bilbarnstolen är ordentligt säkrad,
- stödbenet vilar stadigt på bilgolvet och att stödbensindikatorn 19 är helt grön,
- bilbarnstolens bälten ligger an tätt mot barnets kropp utan att sitta för hårt,
- axelbältena 06 är korrekt justerade och inte har snott i sig,
- axeldynorna 05 sitter i korrekt läge på barnets kropp,
- spännestungorna 21 sitter fast ordentligt i bältesspännet 07.

⚠ VARNING! Om barnet försöker koppla ur ISOFIX-låsen genom att trycka ned upplåsningsknapparna 13 eller öppna bältesspännet 07 måste du stanna vid första möjliga tillfälle. Kontrollera att bilbarnstolen är ordentligt säkrad och att barnet är ordentligt fastspänt. Informera barnet om de faror som kan uppstå.

Borttagning av bilbarnstol med ISOFIX

1. Tryck in båda justeringsknapparna 18 och skjut in stödbenets 17 nedre del i den övre delen tills den är helt inskjuten. Släpp justeringsknapparna 18 så att stödbenet säkras i detta läge.
2. Tryck den gröna ISOFIX-indikatorn 14 och den röda upplåsningsknappen 13 på de två låsarmarna 12 mot varandra. Låsarmarna 12 frigörs.
3. Skjut tillbaka ISOFIX-låsarmarna 12 i stolens underrede 26.
→ Det rasslar något när låsarmarna skjuts in.

TIPS: Låsarmarna är skyddade mot skador när de har tryckts tillbaka in i stolens underrede.

⚠ VARNING! Ta ut bilbarnstolen ur bilen. Bilbarnstolen får aldrig transporteras i bilen om den inte är ordentligt fastspänt.