

1. OPŠTE SIGURNOSNE NAPOMENE

⚠ Odvojite vreme da pažljivo pročitate ova uputstva i čuvajte ih u za to predviđenom džepu (14) na dečijem sedištu tako da Vam uvek budu dostupna. Ako dajete dečije sedišta na korišćenje drugim licima, morate da priložite i uputstvo.

⚠ OPASNOST! O zaštiti Vašeg deteta:

- Pre zatvaranja vrata vozila povedite računa da ni dete, a ni delovi dečijeg sedišta ne mogu da se zaglave kada se vrata vozila zatvore.
- U slučaju nesreće sa udarom brzine veće od 10 km/h, dečije sedišta može da se ošteti a da šteta ne bude vidljiva. Dečije sedišta u tom slučaju mora da se zameni. Staro sedišta bacite u skladu s propisima.
- Pažljivo proverite dečije sedišta u slučaju oštećenja (npr. posle pada na tlo).
- Redovno proveravajte sve važne delove na oštećenja. Uverite se da svi, naročito mehanički delovi, savršeno funkcionišu.
- Delovi dečijeg sedišta ne smeju da se podmazuju.
- Nikada ne ostavljajte dete bez nadzora u automobilskom sedištu u vozilu.
- Neka Vaše dete ulazi u automobil i izlazi iz njega isključivo na trotoar.
- Zaštitite dečije sedišta od direktnih sunčevih zraka kada ga ne koristite.
- Dečije sedišta može pod uticajem direktne sunčeve svetlosti da postane jako vruće. Dečija koža je osetljiva i to može da izazove povrede.
- Što je pojas čvršće zategnut, to je veća bezbednost Vašeg deteta. Stoga izbegavajte deblju odeću ispod pojasa.
- Za vreme dugih vožnji redovno pravite pauze, kako biste Vašem detetu omogućili izlazak iz sedišta i igru.
- Upotreba na zadnjem sedištu: Povucite prednje sedišta dovoljno napred, da stopala vašeg deteta ne dodiruju ledni naslon prednjeg sedišta (da biste izbegli povrede).

⚠ OPASNOST! O zaštiti svih osoba u automobilu:

- U slučaju naglog kočenja ili u slučaju nesreće, neobezbeđeni predmeti i osobe mogu da povrede ostale saputnike u automobilu. Stoga, uvek proverite...
- Da se ne koriste tačke opterećenja drugačije od kontaktnih tačaka opisanih u ovom uputstvu i obeležjenih na dečijem sedištu.
 - Da su ledni nasloni automobilskih sedišta pravilno pričvršćeni (npr. preklopivi naslon na zadnjem sedištu mora da bude učvršćen).
 - Da su svi teški predmeti ili predmeti oštih ivica u automobilu (npr. napred na polici) dobro obezbeđeni.
 - Da su sve osobe u automobilu vezane sigurnosnim pojasom.
 - Da je dečije sedišta uvek obezbeđeno, čak i ako dete nije u njemu.

⚠ UPOZORENJE! O zaštiti prilikom rukovanja sedištem za decu:

- Dečije sedišta nikada ne koristite odvojeno, čak ni za probno sedenje.
- Da bi se izbegla oštećenja, vodite računa da dečije sedišta ne bude priklješteno između tvrdih predmeta (automobilska vrata, šine sedišta itd.).
- Dečije sedišta čuvajte na bezbednom mestu kada se ne koristi. Ne postavljajte teške predmete na sedišta i ne stavljajte ga direktno pored izvora toplote ili na direktnu sunčevu svetlost.

OPREZ! O zaštiti Vašeg vozila:

- Na nekim presvlakama od osetljivih materijala (npr. velura, koža itd.) mogu da ostanu tragovi korišćenja dečijeg sedišta. Za optimalnu zaštitu Vaših automobilskih presvlak preporučujemo primenu BRITAX RÖMER podloge za dečije sedišta iz našeg programa dodatne opreme.

9. BACANJE

Pridržavajte se važećih propisa u Vašoj zemlji.

Bacanje ambalaže	Kontejner za karton
Presvlaka za sedišta	Kućni otpad, termička obrada
Plastični delovi	U skladu sa oznakom u odgovarajućem kontejner
Metalni delovi	Kontejner za metalni otpad
Trake pojasa	Kontejner za poliester
Kopče i jezičci	Kućni otpad

BRITAX RÖMER Child Safety EMEA

www.britax-roemer.com | hello@britax-roemer.com

BRITAX RÖMER
Kindersicherheit GmbH
Theodor-Heuss-Straße 9
89340 Leipheim
Germany
+49 (0) 8221 3670 199

BRITAX Excelsior Limited
1 Churchill Way West
Andover
Hampshire SP10 3UW
United Kingdom
+44 (0) 1264 386034

BRITAX Nordiska Barn AB
Jörgen Kocksgatan 4
SE-211 20 Malmö
Sweden

2. PRIMENA U VOZILU

2.1 Propisana primena

Ovo dečije sedišta je konstruisano, testirano i odobreno u skladu sa zahtevima evropskog standarda za dečiju sigurnosnu opremu (UN 129/03). Namenjeno je za osiguranje jednog deteta u vozilu. Sme da se koristi isključivo na sedišta vozila okrenutim ka napred ili ka nazad. Sedišta nije igračka i nije predviđeno za sedenje izvan vozila.

2.2 Sigurnosne napomene

Isključenje zaštitne funkcije modifikacijom

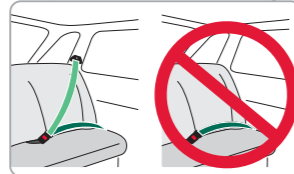
Samovoljne tehničke promene mogu da smanje ili potpuno isključe zaštitnu funkciju sedišta. Odobrenje prestaje da važi čim se nešto promeni na dečijem sedištu.

- Nemojte da vršite tehničke promene na dečijem sedištu.
- Promene sme da izvodi isključivo proizvođač.

Opasnost od povreda usled pogrešne primene

Primena ovog proizvoda na nepropisan način može da prouzrokuje teške povrede ili smrt.

- Dečije sedišta nikada ne osiguravati 2-punktualnim sigurnosnim pojasom.



- Pročitati i poštovati uputstvo za upotrebu vozila u kom se transportuje dečije sedišta.
- U slučaju frontalnog zaštitnog vazdušnog jastuka sedišta vozila gurnuti što dalje unazad.
- U slučaju sumnje, obratiti se proizvođaču ili prodavcu ovog sistema za dečije sedišta.
- Koristiti dečije sedišta u skladu sa visinom deteta koje treba osigurati.

2.3 Preduslovi

Ovo dečije sedišta je dozvoljeno za tri ugradne metode **A**, **B1** i **B2**. Koristite ugradnu metodu u zavisnosti od visine deteta koje treba osigurati.

ⓘ Savet! Ugradne metode mogu da se pogledaju u poglavlju 5 „Ugradnja i primena“ [strana II].

ⓘ Savet! Informacije o sedišta vozila mogu da se pogledaju u uputstvu za upotrebu vozila. U slučaju sumnje, obratite se proizvođaču ili prodavcu vozila.

Od 15 meseci / 76 cm - 102 cm / do 21 kg (i-Size Universal ISOFIX)

Koristite ugradnu metodu **A**. Dečije sedišta sme da se koristi isključivo na sledećim sedišta vozila:

- Sedišta vozila sa dozvolom i-Size.
- Sedišta koja su dozvoljena za ISOFIX klasu veličine „B1“ i težinu deteta koje se vezuje od 9-18 kg. Pored toga, pozicija sedišta vozila mora da poseduje Top Tether tačku usidrenja.

100 cm - 133 cm (i-Size booster seat)

Koristite ugradni metod **B1** na sedišta vozila sa i-Size dozvolom. Dečije sedišta sme da se koristi i na sedišta vozila navedenim u priloženoj listi tipova vozila.

Alternativno smete da koristite ugradni metod **B2** na sedišta vozila sa i-Size dozvolom ili univerzalnom dozvolom.

ⓘ Savet! Neka sedišta u vozilima smanjuju podesivost dečijeg sedišta. Time su pogodne funkcije „Podešavanje ugla sedišta“ i „Podešavanje uzglavlja“.

133 cm - 150 cm (Specific vehicle booster seat)

Koristite ugradnu metodu **B1** ili **B2**. Dečije sedišta sme da se koristi samo na sedišta vozila navedenim u priloženoj listi tipova vozila.

ⓘ Savet! Aktuelnu verziju ove liste možete da pogledate na našoj internet stranici. www.britax-roemer.com

3. NEGA I ODRŽAVANJE

NEGA ZATVARAČA POJASA

Preduslov za sigurnost Vašeg deteta je da zatvarač pojasa ispravno funkcioniše. Smetnje u funkciji zatvarača pojasa obično su prouzrokovane skupljanjem prijavštine ili stranih tela. Smetnje funkcija, između ostalog, su sledeće:

- Jezičci zatvarača se posle pritiskanja crvenog tastera za otključavanje samo polako izbace.
- Jezičci zatvarača se više ne zaključavaju sukočno(tj. izbacuju se ponovo kada pokušate da ih pritisnete unutra).
- Jezičci zatvarača se zaključavaju uklopno bez čujnog klika.
- Jezičci zatvarača se teško pritiskaju unutra (oseća se otpor).
- Zatvarač pojasa može da se otvori samo uz primenu sile.

Pomoć

Očistite zatvarač pojasa kako bi ponovo neometano funkcionisao:

ČIŠĆENJE ZATVARAČA POJASA

1. Otvorite čičak-zatvarač na jastučetu između nogu (31) i skinite ga.
2. Izvadite sivu ploču (32) kao što je opisano u poglavlju „10. SKIDANJE 5-PUNKTUALNOG POJASA & PONOVO STAVLJANJE SECUREGUARD“.
3. Stavite ploču (32) sa zatvaračem pojasa (20) tokom najmanje jednog sata u toplu vodu sa sredstvom za pranje.
4. Temeljno isperite zatvarač pojasa (20) i osušite ga.
5. Pričvrstite sivu ploču (32) kao što je opisano u poglavlju „10. SKIDANJE 5-PUNKTUALNOG POJASA & PONOVO STAVLJANJE SECUREGUARD“.
6. Pričvrstite jastuk između nogu (31).

ČIŠĆENJE

⚠ OPREZ! Vodite računa da koristite isključivo originalne Britax rezervne navlake jer je navlaka integralni sastavni deo dečijeg sedišta i važna je za obezbeđivanje besprekornog funkcionisanja sistema. Rezervne navlake možete da nabavite u specijalizovanim prodavnicama.

- **⚠ OPREZ!** Dečije sedišta ne sme da se koristi bez navlake.
- Presvlaka može da se skine i opere blagim sredstvom za pranje u programu veš mašine za osetljive tkanine (30°C). Pridržavajte se uputstava na etiketi za pranje navlake.
- Jastučad za ramena mogu da se skinu i operu mlakom sapunicom.
- Plastični delovi, SecureGuard i pojasevi mogu da se očiste sapunicom. Ne koristite jaka sredstva za čišćenje (npr. rastvarače).

Skidanje navlake

Naslon za glavu

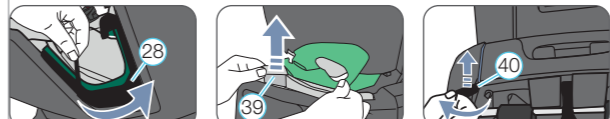


1. Otvorite oba drikera (33) na prorezima pojasa.
2. Naslon za glavu dečijeg sedišta pomerite u najvišu poziciju.
3. Povucite elastičnu traku gore sa ivice sedišta i izvucite utične karte (34) iz oba proreza u sedištu.
4. Izvadite ivicu navlake iz zazoru između sedišta i amortizacionog uloška.
5. Otkočite gumene trake (35) ispod naslona za glavu.

Dečije sedišta



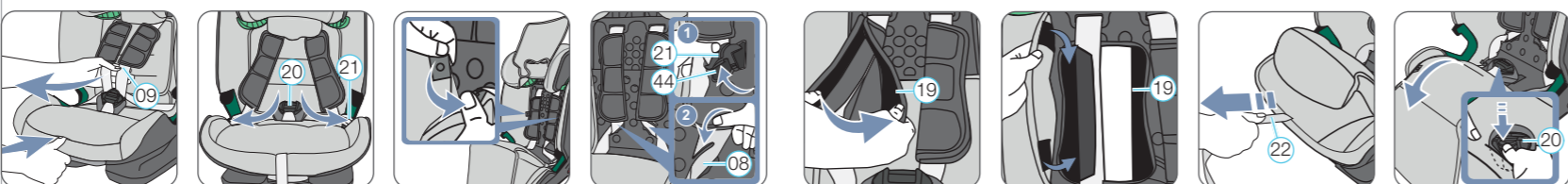
6. Otvorite čičak-zatvarač na jastučetu između nogu (31) i skinite ga.
7. Otvorite četiri drikera (36) na sedišnoj i lednoj površini.
8. Provućite zatvarač pojasa (20) ili SecureGuard (26) kroz prorez navlake.
9. Otkočite gumene trake (37) napred ispod sedišne površine i izvucite utične karte (38) iz sedišta.
10. Pažljivo izvucite elastične trake iz prostora oko vođica pojasa (28).
11. Izvadite ivicu navlake i utične karte (39) iz prostora između sedišta i amortizacionog uloška.
12. Izvucite gumene trake (40) gore na zadnjoj strani naslona za leđa i otkočite ih.



Ponovno stavljanje presvlake:

Jednostavno pratiti korake po obrnutom redosledu.

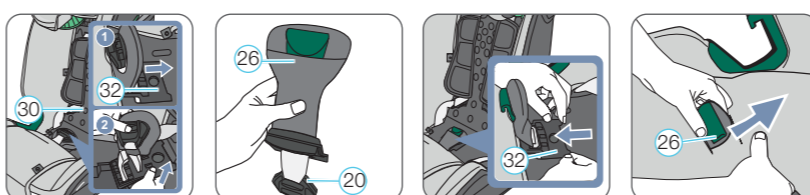
10. SKIDANJE 5-PUNKTUALNOG POJASA & PONOVO STAVLJANJE SECUREGUARD



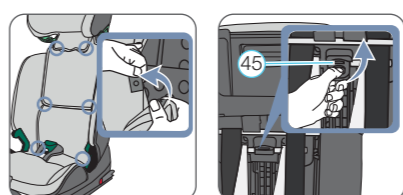
„Preporučujemo primenu 5-punktualnog pojasa dokle god je moguće. SecureGuard stavite tek kada dete koje se osigurava dostigne visinu preko 102 cm.“

1. Olabavite 5-punktualni pojas (09) dečijeg sedišta najviše što može.
2. Otvorite zatvarač pojasa (20) i stavite jezičke zatvarača (21) u bočne vođice pojasa.
3. Otkopčajte drikere na lednom delu i sklonite gornju polovinu navlake preklapanjem nagore, a donju nadole.
4. Stavite jezičke zatvarača (21) u za to predviđene otvore (44) na unutrašnjem delu naslona za leđa.

5. Otvorite oba jastuka za ramena (19) na bočnim čičak zatvaračima.
6. Zavucite čičak traku oba otvorena jastuka za ramena (19) ispod naslona za leđa i pričvrstite je na za to predviđenu traku. Vodite računa da se jastuci ne nađu jedan preko drugog.
7. Povucite traku za podešavanje pojasa (22) da biste ga zategnuli.
8. Otkopčajte oba drikera na navlaci sedišne površine i preklapite navlaku ka napred. Pritom provucite zatvarač pojasa (20) kroz navlaku.



9. Podignite sivu ploču (32) i gurnite je napolje sa zatvaračem pojasa (20) u smeru naslona za leđa (30).
10. Okrenite sivu ploču (32) tako da SecureGuard (B) bude (26) gore a zatvarač pojasa (A) (20) dole.
11. Odložite zatvarač pojasa (20) u za to predviđeno udubljenje i gurnite sivu ploču (32) nazad u njen držač dok ne uskoči uz čujno "klik".
12. Provućite SecureGuard (26) kroz prorez u navlaci B.

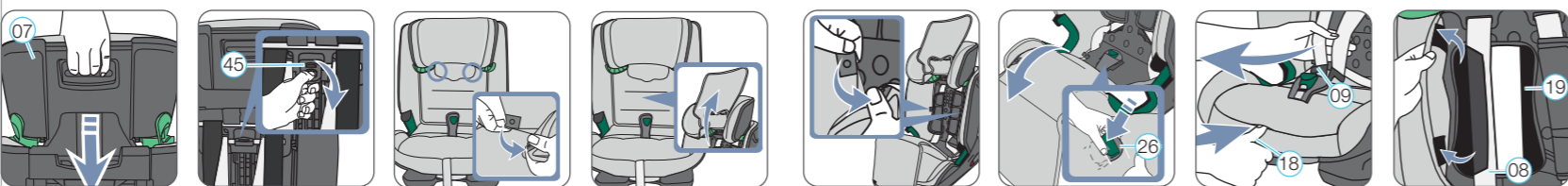


13. Zakopčajte donja dva drikera na navlaci.
14. Zakopčajte gornja dva drikera na navlaci.
15. Zakopčajte dva drikera na gornjoj navlaci naslona za glavu.

Zadnja strana dečijeg sedišta

16. Pritisnite osigurač u sredini prekidača za zamenu grupe (45) i istovremeno ga pomerite u gornji položaj.
- ⓘ **Savet!** Naslon za glavu (07) može da se podesi za visine deteta između 100 cm i 150 cm.

11. PONOVO STAVLJANJE 5-PUNKTUALNOG POJASA & SKIDANJE SECUREGUARD



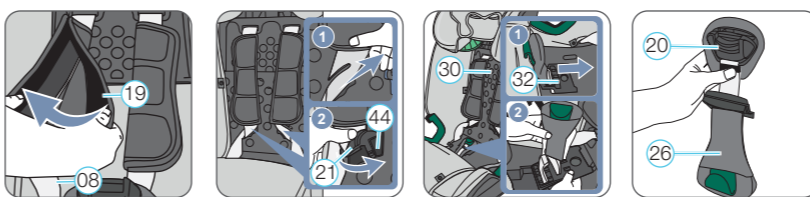
Zadnja strana dečijeg sedišta

1. Pomerite naslon za glavu (07) u najnižu donju poziciju.
2. Pritisnite osigurač u sredini prekidača za zamenu visine (45) i istovremeno ga pomerite u donji položaj.
- ⓘ **Savet!** Naslon za glavu (07) može da se podesi za visine deteta između 76 cm i 102 cm.

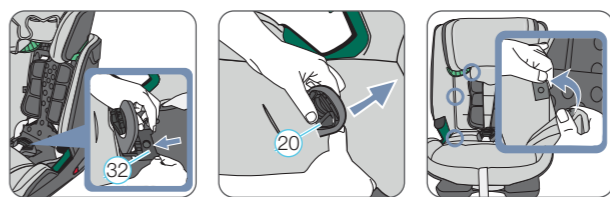
Prednje dečije sedišta

3. Preklapite donji deo navlake naslona za glavu nagore i stavite ga preko naslona za glavu.

4. Otkopčajte oba drikera sa unutrašnje strane navlake naslona za glavu.
5. Otkopčajte oba drikera na lednom delu navlake.
6. Otkopčajte oba drikera na navlaci sedišne površine i preklapite navlaku ka napred. Pritom provucite SecureGuard (26) kroz navlaku.
7. Olabavite 5-punktualni pojas (09) dečijeg sedišta najviše što može. Savet! Povucite oba ramena pojasa uz pritisnut taster za podešavanje (18) ka napred.
8. Odvoite oba otvorena ramena jastuka (19) od čičak trake i preklapite ih oko ramenih pojaseva (08).



- ⚠ **OPASNOST** Uverite se da rameni pojasevi ispravno (08) ispravno prolaze kroz ramene jastuke (19).
- 9. Izvadite jezičke zatvarača (21) iz za to predviđenih otvora (44) na unutrašnjem delu naslona za leđa.
- 10. Podignite sivu ploču (32) i gurnite je napolje sa SecureGuard (26) u smeru naslona za leđa (30).
- 11. Okrenite sivu ploču (32) tako da zatvarač pojasa bude (20) gore a SecureGuard (26) dole.



12. Odložite SecureGuard (26) u za to predviđeno udubljenje i gurnite sivu ploču (32) nazad u njen držač dok ne uskoči uz čujno „klik“.
13. Provućite zatvarač pojasa (20) kroz prorez u navlaci koji je bliži naslonu za leđa.
14. Zakopčajte donja dva drikera na navlaci.
15. Zakopčajte gornja dva drikera na navlaci.
16. Zakopčajte dva drikera na gornjoj navlaci naslona za glavu.

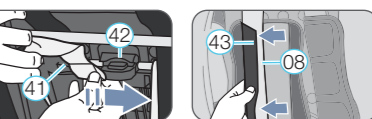
⚠ OPREZ! Koristite dečije sedišta u metodi ugradnje **A** uvek sa ispravno ugrađenim zatvaračem pojasa (20) a u metodi ugradnje **B** uvek sa ispravno ugrađenim SecureGuard (26). Proverite da li je metalna ploča zatvarača pojasa (32) ispravno pričvršćena.

⚠ OPREZ! Vodite računa da trake pojasa nisu uvrnute i da se ispravno smeštene u proreze za pojaseve u navlaci. Za zatvarač pojasa (20) je predviđen zadnji prorez, a za SecureGuard (26) zadnji prorez u navlaci sedišta. Prorez za pojas na prednjoj ivici sedišta je za podesiv deo (22) pojasnog sistema.

Skidanje jastuka za ramena



1. Olabaviti ramene pojaseve (08) koliko je moguće.
2. Otvoriti jastuke za ramena (19) na bočnim čičak zatvaračima.



Zadnja strana dečijeg sedišta

3. Stavite Top Tether (13) napred preko sedišta.
4. Otkočite džep za odlaganje (14) gore.
5. Povuci ramene pojaseve (08) malo napolje, tako da se vide petlje pojaseva jastuka za ramena (19) koji se nalaze ispod.
6. Otkočiti petlje pojaseva iz plastičnih držača (41) na podešivaču visine ramenog (42) pojasa.
7. Povuci jastuk za ramena (19) ka napred iz proreza za pojas.

Ponovno stavljanje jastuka za ramena

Jednostavno pratiti korake po obrnutom redosledu.

⚠ OPREZ! Jastuci za ramena (19) i pojasevi ne smeju da budu uvrnuti ili zamenjeni. Rameni pojasevi (08) moraju da se nalaze u jastucima za ramena (19) ispod crne trake (43).

76 - 150 cm

britax
römer

ADVANSAFIX M i-SIZE

RS

Uputstvo za korišćenje

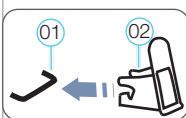


www.britax-roemer.com

4. PRIPREMNI RADOVI

Prvo pročitajte deo sa željenim načinom instalacije u poglavlju 5.

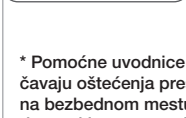
4.1 Priprema ISOFIX



1. Ako Vaše vozilo nije opremljeno standardnim ISOFIX pomoćnim uvodnicama, montirajte dve uvodnice (02), sadržane u obimu isporuke sedišta*, na dve ISOFIX pričvršne tačke Vašeg vozila, (01) sa izrezom prema gore.



2. Naslone za glavu automobilskog sedišta pomerite u najvišu poziciju.
3. Povucite na zadnjoj strani dečijeg sedišta sivu dršku (03), dok se ISOFIX uskočne ručice (04) potpuno ne izvuku.
4. Pritisnite sa obe strane ISOFIX uskočnih ručica (04) zeleno sigurnosno dugme (05) i crveno dugme za otvaranje (06) jedan prema drugom. Na taj način ćete da obezbedite da se obe ISOFIX uskočne ručice (04) otvore i budu spremne za primenu.



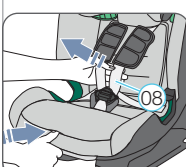
* Pomoćne uvodnice olakšavaju ugradnju dečijeg sedišta pomoću ISOFIX pričvršnih tačaka i sprečavaju oštećenja presvlaka sedišta automobila. Ako Vam više nisu potrebne, uklonite ih i čuvajte na bezbednom mestu. Kod vozila sa preklapnim naslonom sedišta, pomoćne uvodnice moraju da se uklone pre preklapanja naslona sedišta. Eventualni problemi najčešće proizlaze iz prljavštine ili stranih tela na pomoćnim uvodnicama ili kukama. Odstranite prljavštinu i strana tela da biste izbegli te probleme.

4.2 Podešavanje naslona za glavu (76 - 102 cm / ≤ 21 kg)



Ispravno podešen naslon za glavu (07) obezbeđuje najbolju zaštitu Vašeg deteta u dečijem sedištu. Redovno proveravajte da li visina naslona za glavu (07) još uvek odgovara veličini Vašeg deteta:

Naslon za glavu (07) mora da se podese tako da se rameni pojasevi nalaze (08) u visini ramena Vašeg deteta ili malo iznad.



- ▶ Rameni pojasevi (08) moraju da se podese tako da prolaze vodoravno i vrlo malo iznad ramena Vašeg deteta.
- ▶ Rameni pojasevi (08) ne smeju da se nalaze iza leđa deteta, na visini ušiju ili da prolaze preko ušiju.

Ramni pojasevi se podešavaju na sledeći način:

1. Olabavite 5-punktualni pojas (09) dečijeg sedišta što je više moguće.
2. Držite pritisnutom ručicu za podešavanje (10) na zadnjoj strani uzglavlja (07).
3. Pomerite otključan naslon za glavu (07) na željenu visinu. Čim otpustite ručicu za podešavanje (10) uzglavlje će ponovo da se blokira (07).

4.3 Podešavanje naslona za glavu (100 - 150 cm)



Ispravno prilagođen naslon za glavu (07) obezbeđuje optimalan položaj dijagonalnog pojasa (11) i nudi optimalnu zaštitu za Vaše dete. Redovno proveravajte da li visina naslona za glavu (07) još uvek odgovara veličini Vašeg deteta: Uzglavlje (07) mora da bude namešteno tako da između ramena deteta i uzglavlja ostane još samo oko dva prsta (07) slobodnog prostora.

Visinu uzglavlja možete da prilagodite prema visini deteta:

1. Držite pritisnutom ručicu za podešavanje (10) na zadnjoj strani uzglavlja (07).
2. Pomerite otključan naslon za glavu (07) na željenu visinu. Čim otpustite ručicu za podešavanje (10) uzglavlje će ponovo da se blokira (07).
3. Stavite dečije sedište na automobilsko sedišto.
4. Pustite dete da sedne u dečije sedišto i proverite visinu. Ponavljajte ovaj postupak sve dok naslon za glavu (07) ne bude na tačnoj visini.

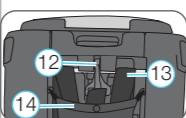
5. UGRADNJA & PRIMENA

A 76 - 102 cm / ≤ 21 kg

Sa ISOFIX + Top Tether

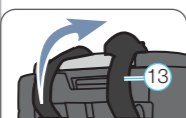
1. PRIPREMNI RADOVI

- 1.1 Pratite korake navedene u poglavlju 4.1 „PRIPREMA ZA ISOFIX“.
- 1.2 Pratite korake u poglavlju 4.2 „PODEŠAVANJE NASLONA ZA GLAVU (76 - 102 cm / ≤ 21 kg)“.



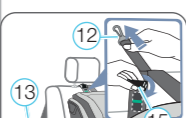
2. TOP TETHER PRIPREMA

- 2.1 Otkočite kuku (12) Top Tether-a (13) sa pričvršćenja zadnje strane dečijeg sedišta.



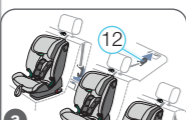
- 2.2 Izvadite Top Tether (13) iz džepa za odlaganje (14) i stavite ga preko dečijeg sedišta.

- 2.3 Postavite dečije sedišto u pravcu vožnje na automobilsko sedišto odobreno u tu svrhu. Prilagodite ugao naslona za leđa automobila kako bi razmak između automobilskog sedišta i dečijeg sedišta bio što manji.



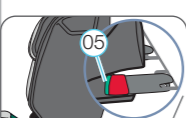
- 2.4 Uzmite Top Tether (13) i pritisnite metalni jezičak (15) u smeru od pojasa radi produžavanja pojasa i povucite Top Tether (13) na uskočnoj kuki (12).

- 2.5 Povucite Top Tether (13) kroz sredinu između stranica uzglavlja (07), u slučaju integriranih uzglavlja sa strane koja je bliža Top Tether (13) tački usidrenja vozila.



3. PRIČVRŠČIVANJE TOP TETHER-a Zakačite uskočnu kuku (12) u tačku usidrenja Top Tether-a koja je preporučena u uputstvu za upotrebu Vašeg vozila.

⚠ **OPREZ!** Vodite računa da umesto Top-Tether tačke usidrenja ne koristite kuku gepeka. Pronađite u Vašem automobilu sledeći simbol:



4. PRIČVRŠČIVANJE ISOFIX-a

- 4.1 Obe ISOFIX uskočne ručice (04) pozicionirajte direktno ispred pomoćnih uvodnica (02).

- 4.2 Obe ISOFIX uskočne ručice (04) ugurajte u uvodnice (02) dok ISOFIX uskočne ručice (04) sa obe strane ne uskoče uz klik zvuk.

⚠ **OPASNOST!** Zeleno sigurnosno dugme (05) mora da bude vidljivo sa obe strane kako bi dečije sedišto bilo ispravno pričvršćeno.

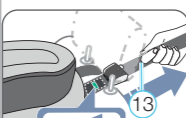


5. ČVRSTO PRITISKANJE DEČIJEG SEDIŠTA Pritisnite snažno dečije sedišto koliko god može unazad.



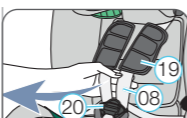
6. PROVERA PRIČVRŠĆENOSTI

Protresite dečije automobilsko sedišto da biste utvrdili da je bezbedno pričvršćeno i ponovno proverite sigurnosnu dugmad (05) da biste se uverili da su oba indikatora potpuno zelena.



7. ZATEZANJE TOP TETHER-a

Zategnite traku pojasa Top Tether-a (13) dok indikator zategnutosti pojasa (16) ne pozeleni, a Top Tether (13) ne bude dobro zategnut.



8. OTPUŠTANJE RAMENIH POJASEVA

Za otpuštanje ramernih pojaseva pritisnite taster za podešavanje (18) i povucite istovremeno oba ramena pojasa (08) ka napred.

⚠ **PAŽNJA!** Nemojte da vučete jastuke za ramena (19).



9. OTVARANJE ZATVARAČA POJASA

Za otvaranje zatvarača pojasa (20) pritisnite crveni taster na zatvaraču pojasa.



10. STAVLJANJE DETETA U DEČIJE SEDIŠTE

Posednite dete u dečije sedišto. Vodite računa da zatvarač pojasa (20) bude prebačen napred i stavite dete u dečije sedišto.



11. STAVLJANJE RAMENIH POJASEVA

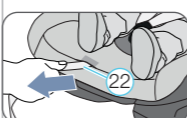
Stavite ramene pojaseve (08) preko ramena Vašeg deteta.

⚠ **UPOZORENJE!** Vodite računa da ne uvijate ili zamenite ramene pojaseve, jer bi tada mogli da izgube svoju zaštitnu funkciju.



12. ZATVARANJE ZATVARAČA POJASA

Sastavite dva jezička zatvarača (21) pre nego što ih stavite u zatvarač pojasa (20) – tom prilikom mora da se čuje klik.



13. ZATEZANJE POJASA ZA PODEŠAVANJE

Povucite pojas za podešavanje (22) dok ne nalegne ravno i tesno na telo Vašeg deteta.

⚠ **UPOZORENJE!** Pojasevi oko kukova moraju da prolaze što je dublje moguće preko prepone Vašeg deteta.

⚠ Radi bezbednosti deteta, pre svake vožnje proverite ...

- ▶ da li je dečije sedišto sa obe strane fiksirano sa ISOFIX uskočnim ručicama (04) u ISOFIX pričvršne tačke (01) i da li su oba sigurnosna dugmeta (05) potpuno zelena;
- ▶ da li je dečije sedišto bezbedno pričvršćeno;
- ▶ da li je Top Tether (13) dobro zategnut preko naslona za leđa automobilskog sedišta i da li je indikator zategnutosti kaiša (16) zelene boje;
- ▶ da li su pojasevi dečijeg sedišta tesno nalegli na telo, a da ga pri tome ne stežu;
- ▶ da li su rameni pojasevi (08) ispravno podešeni i da se nisu uvrnuli;
- ▶ da li se jastuci za ramena (19) nalaze u ispravnoj poziciji na telu Vašeg deteta;
- ▶ da li su jezički zatvarača (21) dobro uskočili u kopču pojasa (20);

B1 100 - 150 cm

Sa ISOFIX + pojas vozila

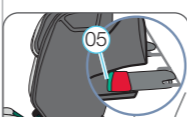
1. PRIPREMNI RADOVI

- 1.1 Pratite korake navedene u poglavlju 4.1 „PRIPREMA ZA ISOFIX“.
- 1.2 Pratite korake u poglavlju 4.3 „PODEŠAVANJE NASLONA ZA GLAVU (100 - 150 cm)“.



2. Postavite dečije sedišto u pravcu vožnje na automobilsko sedišto odobreno u tu svrhu. Pri tom vodite računa da naslon dečijeg sedišta (30) ravno nalegne na naslon automobilskog sedišta.

ⓘ **Savet!** Ukoliko naslon za glavu sedišta vozila ometa pričvršćivanje dečijeg sedišta, izvadite ga (pogledati uputstvo za vozilo). Obezbedite demontirani naslon za glavu na odgovarajućem mestu u vozilu tako da ne može da se pomeri tokom vožnje.



3. PRIČVRŠČIVANJE ISOFIX-a

- 3.1 Obe ISOFIX uskočne ručice pozicionirajte (04) direktno ispred pomoćnih uvodnica (02).

- 3.2 Obe ISOFIX uskočne ručice (04) ugurajte u uvodnice (02) dok ISOFIX uskočne ručice (04) sa obe strane ne uskoče uz klik zvuk.

⚠ **OPASNOST!** Zeleno sigurnosno dugme (05) mora da bude vidljivo sa obe strane kako bi dečije sedišto bilo ispravno pričvršćeno.



4. ČVRSTO PRITISKANJE DEČIJEG SEDIŠTA

Pritisnite snažno dečije sedišto koliko god može unazad.



5. PROVERA PRIČVRŠĆENOSTI

Protresite dečije automobilsko sedišto da biste utvrdili da je bezbedno pričvršćeno i ponovno proverite sigurnosnu dugmad (05) da biste se uverili da su oba indikatora potpuno zelena.

6. Pratite korake navedene u poglavlju 7 „OBEZBEDIVANJE DETETA“.

B2 100 - 150 cm

Sa pojasom vozila

ADVANSAFIX M i-SIZE se ne ugrađuje fiksno u automobil. Ono se jednostavno, zajedno s Vašim detetom, obezbeđuje 3-punktualnim pojasom automobila.

1. PRIPREMNI RADOVI

- 1.1 pratite korake u poglavlju 4.3 „PODEŠAVANJE NASLONA ZA GLAVU (100 - 150 cm)“.



2. Stavite dečije sedišto na automobilsko sedišto. Pri tom vodite računa da naslon dečijeg sedišta (30) ravno nalegne na naslon automobilskog sedišta.

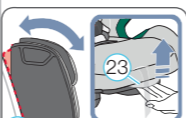
ⓘ **Savet!** Ukoliko naslon za glavu sedišta vozila ometa pričvršćivanje dečijeg sedišta, izvadite ga (pogledati uputstvo za vozilo). Obezbedite demontirani naslon za glavu na odgovarajućem mestu u vozilu tako da ne može da se pomeri tokom vožnje.

3. Pratite korake navedene u poglavlju 7 „OBEZBEDIVANJE DETETA“.

6. PODEŠAVANJE UGLA SEDENJA

Sedište ADVANSAFIX M i-SIZE može da se koristi s tri različita nagibna ugla. ADVANSAFIX M i-SIZE je dozvoljen za sledeće primene:

Ugao sedenja	Telesna visina
Uspravna pozicija	76 - 140 cm
Srednja pozicija	76 - 150 cm
Ležeća pozicija	76 - 150 cm



Podešavanje ugla sedenja:

Povucite ručicu za nameštanje nagiba (23) ka napred i povucite / gurnite nazad dečije sedišto (24) u željenu poziciju.

⚠ **OPASNOST!** Sedište (24) u svim pozicijama mora čvrsto da uskoči. Povucite sedišto (24) da biste proverili da li je dobro uskočilo.

ⓘ **SAVET!** Nagibni ugao dečijeg sedišta (24) možete da podešite i kada dete sedi u njemu. Zategnite pojas vozila posle podešavanja ugla kada koristite dečije sedišto sa vozilom sedišta (B1 i B2).

7. OBEZBEDIVANJE DETETA



1. Neka Vaše dete zauzme položaj u dečijem sedištu. Izvucite pojas vozila i dovedite ga ispred deteta do automobilske kopče pojasa (27).

⚠ **OPASNOST!** Vodite računa da se automobilski pojas ne uvrne, jer u suprotnom neće biti obezbeđena potpuna funkcionalnost sigurnosnog sistema.

2. Jezičak kopče gurnite u kopču automobilskog pojasa (27) uz „klik“ zvuk.



3. Povucite dijagonalni (11) i karlični pojas (25) na strani kopče sigurnosnog pojasa (27) u tamnozelenu vodilicu pojasa (28) sedišnog jastuka.

⚠ **OPASNOST!** Kopča automobilskog pojasa (27) ne sme da se nalazi u oblasti tamnozelene vodilice (28) pojasa.



4. Karlični pojas (25) na drugoj strani sedišnog jastuka na isti način stavite u tamnozelenu vodilicu pojasa (28).

⚠ **OPASNOST!** Karlični pojas (25) na obe strane mora da bude položen što je niže moguće preko detetovih prepona.



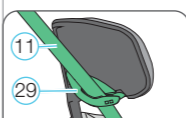
5. Dovedite karlični pojas (25) u tamnozeleni SecureGuard (26).

⚠ **OPASNOST!** Dijagonalni pojas ne dovodite (11) u tamnozeleni SecureGuard (26).



6. Povucite dijagonalni pojas (11) kroz svetlozelenu dršku pojasa (29) na naslonu za glavu (07) dok se ne nađe u potpunosti i bez vrtanja u svetlozelenom držaču (29) pojasa.

ⓘ **Savet!** Ako ledni naslon (30) prekriva svetlozelenu dršku pojasa (29), možete da podignete naslon za glavu (07) prema gore. Sada možete bez ikakvih napora (11) da postavite dijagonalni pojas. Zatim ponovno vratite naslon za glavu (07) na ispravnu visinu.



7. Proverite da li je dijagonalni pojas iznad (11) ključne kosti Vašeg deteta, a ne na vratu i da je dugme na svetlozelenom držaču pojasa (29) potpuno zatvoreno.

ⓘ **Savet!** Uzglavlje možete po visini da namestite (07) i u automobilu.

⚠ **OPASNOST!** Dijagonalni pojas (11) mora da prolazi ukoso ka nazad. Položaj pojasa možete da nameštate podešivim obrtačem pojasa u automobilu.

⚠ **OPASNOST!** Dijagonalni pojas (11) ne sme nikada da prolazi do obrtača pojasa na automobilu. U tom slučaju koristite dečije sedišto samo na zadnjem sedištu automobila.



8. Zategnite sigurnosni pojas povlačenjem dijagonalnog pojasa (11).

⚠ Radi bezbednosti deteta, pre svake vožnje proverite ...

- ▶ da li je dečije sedišto sa obe strane fiksirano sa ISOFIX uskočnim ručicama u ISOFIX pričvršne tačke i da li su oba sigurnosna dugmeta potpuno zelena (važi samo za B1 i sa ISOFIX + pojasom vozila);
- ▶ da li je dečije sedišto bezbedno pričvršćeno;
- ▶ da li je karlični pojas na obe strane sedišnog jastuka provučen u tamnozelenu vodilicu pojasa,
- ▶ da li karlični pojas prolazi kroz tamnozeleni SecureGuard .
- ▶ da li je dijagonalni pojas na strani kopče automobilskog sigurnosnog pojasa isto tako provučen u tamnozelenu vodilicu sedišnog jastuka,
- ▶ da li je dijagonalni pojas provučen kroz svetlozelenu dršku pojasa na naslonu za

glavu,

- ▶ da li dijagonalni pojas prolazi ukoso ka nazad,
- ▶ da li su pojasevi zategnuti i nisu uvrnuti,
- ▶ da se kopča pojasa automobila ne nalazi u tamnozelenoj vodilici pojasa sedišnog jastuka.

⚠ **OPASNOST!** Ukoliko Vaše dete pokušava da otvori kopču automobilskog pojasa (27) ili da uvuče dijagonalni pojas (11) u tamnozeleni SecureGuard (26), zaustavite se čim to bude moguće. Proverite da li je dečije sedišto ispravno pričvršćeno i utvrdite da je dete ispravno obezbeđeno. Detetu ukažite na opasnosti povezane s njegovim aktivnostima.

8. VAĐENJE DEČIJEG SEDIŠTA

8.1 VEZIVANJE DETETA POJASEM:

A) 76 - 102 cm / ≤ 21 kg (ISOFIX + TOP TETHER)

Za odvezivanje deteta pritisnite crveni taster na kopči pojasa.

B) 100 - 150 cm (ISOFIX + POJAS VOZILA / POJAS VOZILA)

Za odvezivanje deteta pritisnite dugme za otpuštanje na automobilskoj kopči na pojasu.

8.2 VAĐENJE:

⚠ **OPASNOST!** Izvadite dečije sedišto iz automobila. Dečije sedišto nikad ne sme da se transportuje u automobilu kada nije ispravno pričvršćeno.

A) 76 - 102 cm / ≤ 21 kg (ISOFIX + TOP TETHER)

1. Olabavite Top Tether (13) sklanjanjem metalnog jezička (15) pritiskom sa pojasa.
2. Otkočite uskočnu kuku (12) iz tačke usidrenja automobila i stavite Top Tether (13) napred, preko dečijeg sedišta.
3. Otpustite ISOFIX pričvršćivače sa obe strane pritiskom na zeleno sigurnosno dugme (05) i crveno otpusno dugme (06) jedno ka drugom.
4. Povucite sedišto napred, odložite Top Tether (13) u džep za odlaganje (14) i zakačite kuku Top Tether-a (13) u pričvršćenje zadnje strane dečijeg sedišta.
5. Gurnite ISOFIX uskočne ručice (04) nazad u dečije sedišto (24).

B) 100 - 150 cm (ISOFIX + POJAS VOZILA / POJAS VOZILA)

1. Pritisnite dugme za otpuštanje na Vašoj automobilskoj kopči pojasa
 2. Otvorite svetlozelenu dršku pojasa (29) pritiskanjem tastera na držaču pojasa (29) ka nazad i izvucite dijagonalni pojas (11).
- Samo za način instalacije sa ISOFIX-om:**
3. Za otpuštanje ISOFIX pričvršćenja pritisnite zeleno sigurnosno dugme (05) i crveno dugme za otpuštanje (06) na prvom, a zatim na drugoj strani.
 4. Gurnite ISOFIX uskočne ručice (04) nazad u dečije sedišto (24).