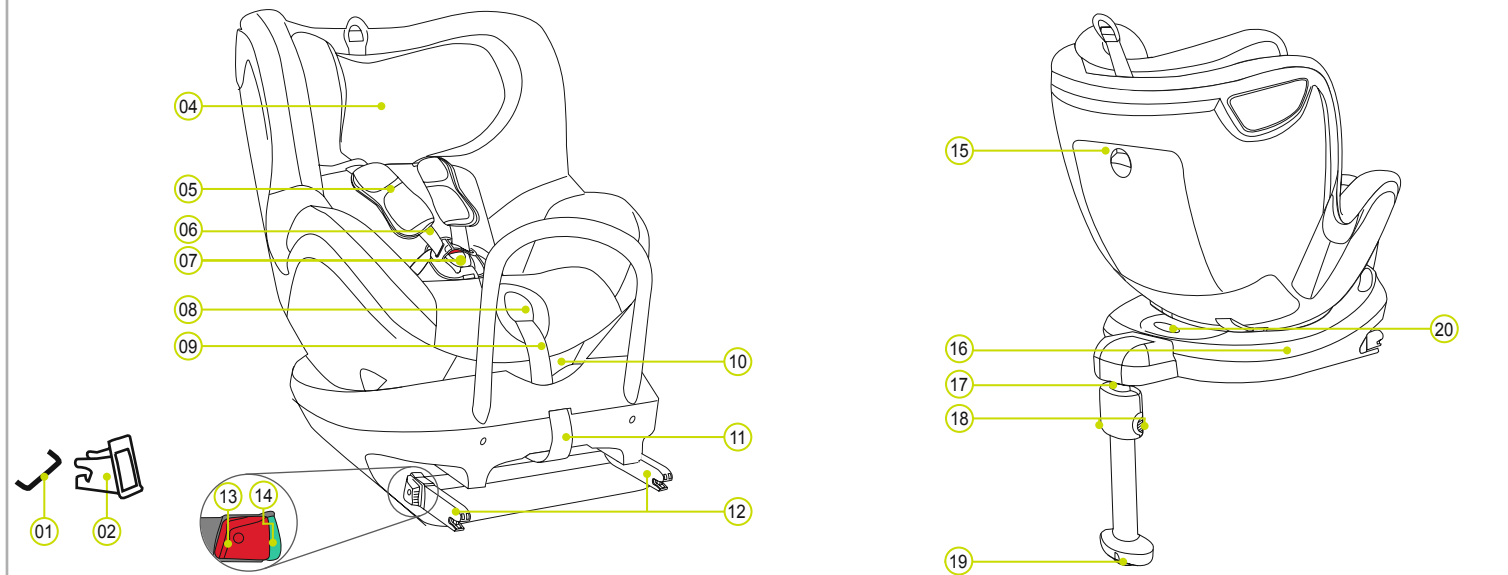


## PANORAMICA DEL PRODOTTO



- |                                   |                             |                         |                                       |
|-----------------------------------|-----------------------------|-------------------------|---------------------------------------|
| 01 Punti di attacco ISOFIX (auto) | 06 Cinture a bretella       | 11 Occhiello di tessuto | 16 Base DUALFIX² R                    |
| 02 Guide a innesto ISOFIX         | 07 Fibbia dell'imbracatura  | 12 Bracci di blocco     | 17 Gamba di supporto                  |
| 03 Copertura                      | 08 Pulsante di regolazione  | 13 Pulsante di rilascio | 18 Pulsanti di regolazione            |
| 04 Poggiatesta                    | 09 Cinghia di regolazione   | 14 Indicatori ISOFIX    | 19 Indicatore della gamba di supporto |
| 05 Imbottiture per le spalle      | 10 Pulsante di reclinazione | 15 Vano portaoggetti    | 20 Tasto di rotazione                 |

| BRITAX RÖMER<br>Sedile di sicurezza per bambini | Testato e certificato in conformità con ECE* R 44/04 |               |
|---|--|---------------|
|   | Gruppo   | Peso corporeo |
| DUALFIX² R                                      | 0+ e 1   | da 0 a 18 kg  |

- Il sedile di sicurezza per bambini è stato progettato, collaudato e omologato conformemente ai requisiti della normativa europea per le dotazioni di sicurezza per bambini (ECE R 44/04). Il marchio di collaudo E (all'interno di un cerchio) e il numero di omologazione sono riportati sull'etichetta di omologazione (adesivo presente sul sedile di sicurezza per bambini).
- L'omologazione decade in caso vengano apportate modifiche al sedile di sicurezza per bambini.
- Il sedile di sicurezza per bambini DUALFIX² R deve essere utilizzato esclusivamente per la sicurezza del bambino all'interno del veicolo. Non utilizzarlo mai come seggiola o giocattolo in casa.
- Rischio di lesione dovuto a modifiche non autorizzate! Modifiche tecniche non autorizzate possono ridurre o annullare completamente le proprietà protettive del sedile. NON effettuare alcuna modifica tecnica al sedile.
- Utilizzare il sedile per bambini solo come descritto nelle istruzioni per l'uso.

\*ECE = European Standard for Child Safety Equipment (Normativa europea per le dotazioni di sicurezza per bambini)

## CURA E MANUTENZIONE

### Manutenzione ordinaria della fibbia dell'imbracatura

Per la sicurezza del bambino, è fondamentale che la fibbia dell'imbracatura funzioni correttamente. I malfunzionamenti della fibbia dell'imbracatura sono in genere causati da accumuli di sporco o corpi estranei. I possibili malfunzionamenti sono i seguenti:

- I dispositivi di chiusura della fibbia vengono rilasciati solo in modo lento quando si preme il pulsante di rilascio rosso.
- I dispositivi di chiusura della fibbia non si bloccano più in sede (quando si tenta di spingerli a fondo, fuoriescono nuovamente).
- I dispositivi di chiusura della fibbia scattano senza che venga percepito il "clac" di inserimento.
- I dispositivi di chiusura della fibbia non si inseriscono agevolmente (si percepisce una certa resistenza).
- La fibbia si apre soltanto esercitando una forza elevata.

### Soluzione

Lavare la fibbia dell'imbracatura per farla tornare a funzionare correttamente.

### Pulizia della copertura

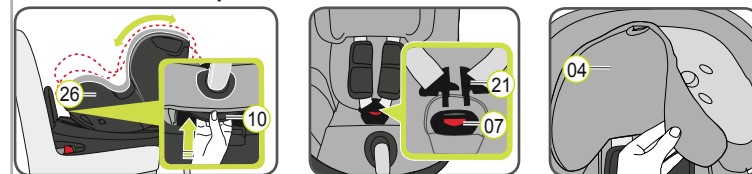
Accertarsi di utilizzare esclusivamente coperture di ricambio originali BRITAX RÖMER; la copertura, infatti, rappresenta una parte integrante del sedile di sicurezza per bambini, fondamentale per il funzionamento corretto del sistema. Le coperture di ricambio per sedili sono disponibili presso il proprio rivenditore.

- Il sedile per bambini non deve essere utilizzato se sprovvisto della relativa copertura.
- La copertura può essere rimossa e lavata in lavatrice con un detergente delicato, utilizzando il programma per capi delicati (30°C). Osservare le indicazioni riportate sull'etichetta di lavaggio della copertura.
- Le parti in plastica possono essere pulite con acqua saponata. Non utilizzare detergenti aggressivi (ad esempio solventi).
- Le imbracature possono essere lavate in acqua tiepida saponata.
- Le imbottiture per le spalle possono essere lavate in acqua tiepida saponata.

**ATTENZIONE!** Non rimuovere mai i dispositivi di chiusura della fibbia 21 dalle cinghie.

**ATTENZIONE!** Il sedile per bambini non deve essere utilizzato se sprovvisto della relativa copertura del sedile.

### Rimozione della copertura



- Afferrare il pulsante di reclinazione 10 e spostare il telaio del sedile 26 verso il basso in posizione sollevata.

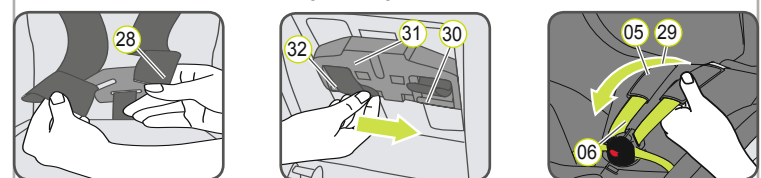
- Allentare le cinghie dell'imbracatura fino alla massima estensione possibile.
- Aprire la fibbia dell'imbracatura 07 (premere il pulsante rosso).
- Fare scorrere il poggiatesta 04 fino alla posizione più bassa.
- Rimuovere la copertura del poggiatesta 04.
- Sganciare gli automatici a sinistra e a destra della parte posteriore della copertura.
- Sganciare la cucitura elastica della copertura sotto al bordo del telaio del sedile. CONSIGLIO: iniziare dalle maniglie sul lato e dal bordo superiore del telaio del sedile.
- Tirare la copertura verso l'alto fin sopra la smussatura del regolatore delle cinghie.
- Sfilare la fibbia dell'imbracatura 07 e l'estremità della cinghia dalla copertura.
- Tirare leggermente la copertura verso l'alto, per poi inserirla con l'incavo sul poggiatesta 04.

### Rimontaggio della copertura:

Seguire i passaggi della procedura di montaggio nell'ordine inverso.

**ATTENZIONE!** Accertarsi che le cinghie dell'imbracatura non siano attorcigliate e che siano state inserite correttamente nei passanti della cintura sulla copertura.

### Rimozione delle imbottiture per le spalle:



- Allentare il più possibile l'imbracatura a 5 punti del sedile per bambini. Sganciare le cinture a bretella 06 poste sul retro del sedile per bambini dal raccordo 28.
- Tirare in basso le imbottiture per le spalle 05 e le due cinture a bretella 06, facendole passare davanti attraverso i passanti 29 (lato anteriore del sedile per bambini).
- Far scorrere gli occhielli della cintura 32 in modo da estrarli dalle prolunghine in plastica 30 del regolatore di altezza della cintura per le spalle 31.
- Tirare le imbottiture per le spalle 05 attraverso i passanti 29 fino al lato anteriore.
- Rimuovere le imbottiture per le spalle 05 dalle cinture a bretella 06.

### Rimontaggio delle imbottiture per le spalle:

Seguire i passaggi della procedura di montaggio nell'ordine inverso.

**ATTENZIONE!** Non utilizzare mai il sedile per bambini con le imbottiture per le spalle montate in modo errato.

## FUNZIONE EASY ACCESS

La rotazione di 360° del sedile DUALFIX² R semplifica il posizionamento e la rimozione del bambino sul/dal sedile (funzione Easy Access).

In caso di utilizzo rivolto all'indietro:  
Gruppo 0+ (0-13 kg)  
Gruppo 1 (9-18 kg)

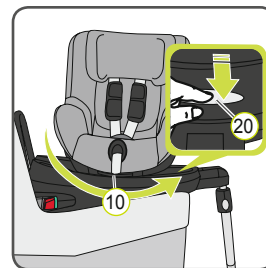
In caso di utilizzo rivolto in avanti:  
Gruppo 1 (9-18 kg)

1. Premere il pulsante di rotazione grigio 20 e ruotare il sedile di 90° in modalità Easy Access

1. Premere il pulsante di rotazione grigio 20 e ruotare il sedile di 90° in modalità Easy Access

**ATTENZIONE!** Prima di ogni viaggio: accertarsi che la parte rotante del sedile per bambini sia completamente innestata, assicurandosi che il sedile per bambini si trovi in una posizione fissa.

**ATTENZIONE!** Prima di ogni viaggio: accertarsi che la parte rotante del sedile per bambini sia completamente innestata, assicurandosi che il sedile per bambini si trovi in una posizione fissa.



BRITAX EXCELSIOR LIMITED  
1 Churchill Way West  
Andover  
Hampshire SP10 3UW  
United Kingdom  
T.: +44 (0) 1264 333343  
F.: +44 (0) 1264 334146  
E.: service.uk@britax.com  
www.britax-roemer.com

BRITAX RÖMER  
Kindersicherheit GmbH  
Theodor-Heuss-Straße 9  
89340 Leipheim  
Germany  
T.: +49 (0) 8221 3670-199/-299  
F.: +49 (0) 8221 3670-210  
E.: service.de@britax.com  
www.britax-roemer.com

## UTILIZZO NEL VEICOLO

Osservare le istruzioni per l'uso dei sistemi di ritenuta per bambini contenute nel manuale del veicolo.

Il sedile può essere utilizzato in tutti i veicoli dotati dei sistemi di ancoraggio ISOFIX. Per informazioni sui sedili di sicurezza per bambini approvati nella classe di peso 0-18 kg, consultare il manuale del veicolo.

L'aggancio con ISOFIX e la gamba di supporto si basa su un'approvazione di tipo semiuniversale. Il sedile può essere utilizzato solo nei veicoli indicati nella lista dei modelli di veicoli in allegato, che viene costantemente aggiornata. Per ottenere la versione più recente, contattarci o visitare i siti web [www.britax-roemer.com](http://www.britax-roemer.com).

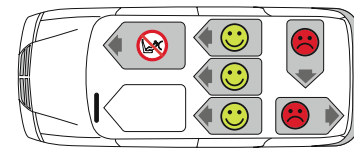
È possibile utilizzare il sedile nei modi seguenti:

|   |                  |
|---|------------------|
| Nella direzione di marcia   | SI <sup>1)</sup> |
| Nella direzione opposta a quella di marcia  | SI <sup>1)</sup> |
| Con una cintura di sicurezza a 2 o 3 punti  | No               |
| Sui sedili dotati di:<br>attacchi ISOFIX (tra la superficie di seduta e lo schienale) | SI <sup>2)</sup> |

(Rispettare le normative vigenti locali di smaltimento rifiuti.)

- 1) Nella direzione di marcia 9-18 kg / Nella direzione opposta a quella di marcia 0-18 kg

2) Nella direzione di marcia 9-18 kg: in caso di airbag frontale: fare scorrere il sedile del passeggero completamente indietro e fare riferimento alle indicazioni riportate nel manuale del veicolo.  
Nella direzione opposta a quella di marcia 0-18 kg: non utilizzate il seggiolino sui sedili passeggeri con airbag frontale!



## ISTRUZIONI PER LA MANUTENZIONE ORDINARIA

**ATTENZIONE!** Per garantire un'azione protettiva totale del sedile di sicurezza per bambini, osservare le indicazioni riportate di seguito:

- In caso di incidente con velocità di collisione superiore a 10 km/h, è possibile che il sedile di sicurezza per bambini venga danneggiato senza che il danno risulti immediatamente evidente. In queste situazioni, è necessario sostituire il sedile di sicurezza per bambini. Smaltirlo in modo corretto.
- Controllare regolarmente che tutti i componenti importanti non siano danneggiati. In particolare, accertarsi che i componenti meccanici funzionino perfettamente.
- Per prevenire eventuali danni, fare in modo che il sedile di sicurezza per bambini non si incastri in mezzo a oggetti duri (portiera dell'automobile, barre di scorrimento dei sedili, ecc.).
- Controllare sempre che il sedile di sicurezza per bambini non abbia subito danni (ad esempio, in caso di caduta).
- Non lubrificare né ungere alcun componente del sedile per bambini.
- Per proteggere adeguatamente il bambino, è fondamentale installare e utilizzare il sedile DUALFIX² R esattamente come descritto in questo manuale.

### Rispettare le normative locali di smaltimento rifiuti.

|                              |   |
|------------------------------|---|
| Smaltimento dell'imballaggio | Container per cartone   |
| Copertura                    | Rifiuti non riciclabili, termovalorizzazione                  |
| Parti in plastica            | in base all'etichettatura sul container previsto a tale scopo |
| Parti in metallo             | Container per metalli   |
| Cinghie dell'imbracatura     | Container per poliestere                                      |
| Fibbia e sistema di chiusura | Rifiuti non riciclabili                                       |

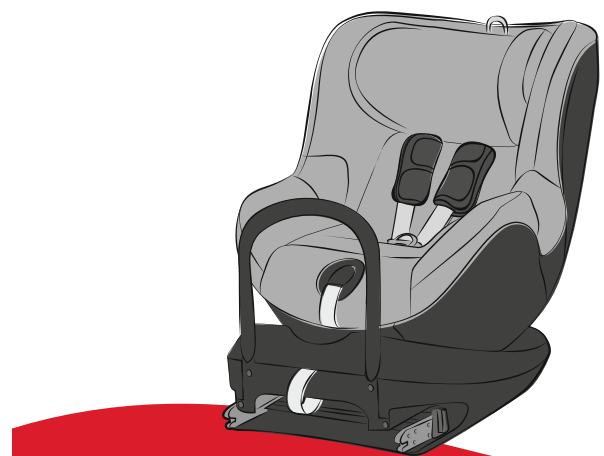
- 0-18 kg
- 9-18 kg
- \* 0~4 a

britax  
römer

## DUALFIX² R

Istruzioni per l'uso

IT



**⚠ Leggere attentamente le presenti istruzioni per intero e tenerle sempre a portata di mano conservandole nell'apposita tasca sul sedile per bambini.**

**⚠ Per la protezione di tutti i passeggeri:**

- In caso di una frenata di emergenza o di un incidente, le persone che non indossano in modo appropriato le cinture di sicurezza e gli oggetti non fissati correttamente possono provocare lesioni agli altri passeggeri. Per questo motivo, si raccomanda di effettuare sempre i controlli elencati di seguito.
- Accertarsi che gli schienali dei sedili del veicolo siano bloccati (ovvero, che il sistema di bloccaggio sul sedile a panchina posteriore reclinabile sia inserito).
  - Accertarsi che tutti gli oggetti pesanti o con spigoli vivi presenti nel veicolo (ad esempio sul piano portaoggetti) siano fissati.
  - Verificare che tutte le persone presenti nel veicolo indossino le cinture di sicurezza.
  - Verificare che il sedile di sicurezza per bambini sia sempre fissato nell'auto mediante l'ancoraggio ISOFIX, anche se il sedile non viene utilizzato dal bambino.

**⚠ Per la protezione del bambino:**

- Più l'imbracatura aderisce al corpo del bambino, tanto maggiore è la sicurezza.
- Non lasciare mai il bambino da solo sul sedile di sicurezza per bambini all'interno del veicolo.

- Utilizzo sul sedile posteriore:  
Posizionare il sedile anteriore il più possibile in avanti, in modo che il bambino non vada a toccare con i piedi lo schienale del sedile anteriore (pericolo di lesione).
- Il sedile di sicurezza per bambini potrebbe diventare caldo se esposto alla luce diretta del sole. Attenzione: la pelle dei bambini è delicata e, in caso di contatto, può lesionarsi. Proteggere il sedile, se momentaneamente non viene utilizzato, dalla luce solare intensa.
- Fare salire e scendere il bambino dal veicolo solamente sul lato del marciapiede.
- Effettuare soste durante tragitti lunghi per consentire al bambino di muoversi e giocare.

**⚠ Per proteggere il veicolo:**

A causa dell'uso di sedili per bambini, alcuni rivestimenti dei sedili in materiale delicato (ad es. velluto, pelle, ecc.) possono mostrare segni di usura. Per evitare questo inconveniente, si consiglia di utilizzare la protezione per sedili BRITAX RÖMER, disponibile nella nostra gamma di accessori.

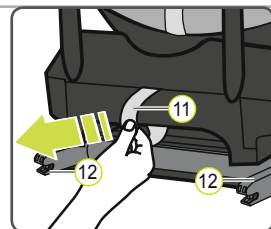
## INSTALLAZIONE

### Operazioni preliminari

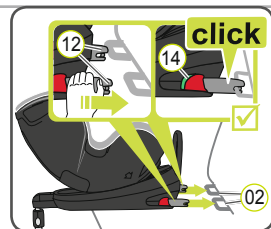


1. Se il veicolo non è dotato di serie delle guide a innesto ISOFIX, agganciare le due guide a innesto 02 fornite in dotazione con il sedile\* con l'incavo rivolto verso l'alto, in corrispondenza dei due punti di attacco ISOFIX 01 del veicolo.  
CONSIGLIO: i punti di attacco ISOFIX si trovano tra la superficie di seduta e lo schienale del sedile del veicolo.
2. Portare il poggiatesta del sedile del veicolo in posizione sollevata.

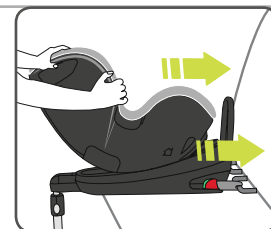
\* Le guide a innesto facilitano il montaggio del sedile di sicurezza per bambini mediante i punti di attacco ISOFIX e impediscono il danneggiamento della copertura del sedile. Se non utilizzate, devono essere smontate e conservate in un luogo sicuro. Nei veicoli con schienale reclinabile, le guide a innesto devono essere smontate prima che lo schienale venga reclinato. Se si verificano problemi, questi sono in genere dovuti all'accumulo di sporco o alla presenza di oggetti estranei sulle guide a innesto e sui ganci. Per risolvere questo tipo di problema, rimuovere lo sporco e gli oggetti estranei eventualmente presenti.



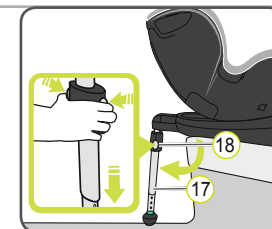
1. Tirare l'occhiello di tessuto grigio 11 per estrarre entrambi i bracci di blocco 12.
2. Collocare il sedile per bambini nella direzione di marcia, rivolto all'indietro sul sedile del veicolo.



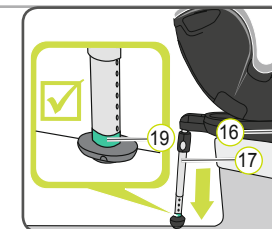
3. Afferrare il sedile per bambini con entrambe le mani e fare scorrere i due bracci di blocco 12 per inserirli a fondo nelle apposite guide 02 finché non scattano su entrambi i lati. Gli indicatori ISOFIX verdi 14 devono ora essere visibili su entrambi i lati.  
**⚠ ATTENZIONE!** I bracci di blocco sono innestati correttamente solo se entrambi gli indicatori ISOFIX 14 sono completamente verdi.



4. Spingere con forza il sedile per bambini facendolo indietreggiare fino a fine corsa.



5. Allontanare il più possibile la gamba di supporto 17 dal retro del sedile per bambini.
6. Premere entrambi i pulsanti di regolazione 18 ed estrarre la gamba di supporto 17 fino a posizionarla saldamente sul pianale del veicolo.

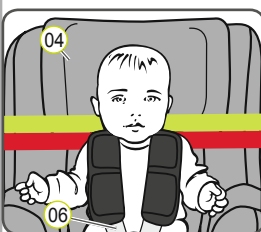


7. L'indicatore della gamba di supporto 19 deve essere completamente verde.  
**⚠ ATTENZIONE!** La gamba di supporto 17 non deve mai essere sospesa a mezz'aria o sostenuta da altri oggetti. Assicurarsi inoltre che la gamba di supporto 17 non sollevi la base DUALFIX² R 16 dalla superficie del seggiolino auto.



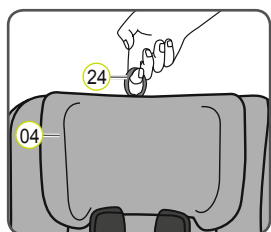
8. Scuotere il sedile di sicurezza per bambini per accertarsi che sia fissato correttamente e verificare una seconda volta che gli indicatori ISOFIX 14 siano completamente verdi.  
→ Il seggiolino auto è ora completamente installato
9. Seguire i passaggi descritti nella sezione "COME ASSICURARE IL PROPRIO BAMBINO".

## COME ASSICURARE IL PROPRIO BAMBINO

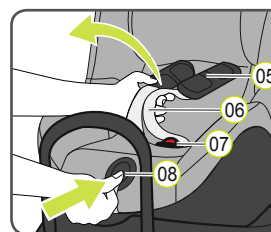


Un poggiatesta regolato correttamente 04 garantisce al bambino una protezione ottimale sul sedile di sicurezza: il poggiatesta 04 deve essere regolato in modo tale che le cinture a bretella 06 si trovino all'altezza delle spalle del bambino o leggermente più in alto.

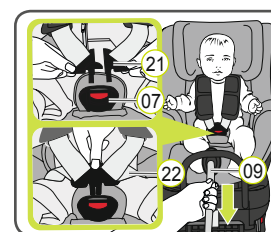
▶ Le cinture a bretella 06 non devono scorrere dietro la schiena del bambino, né all'altezza delle orecchie o sopra di esse.



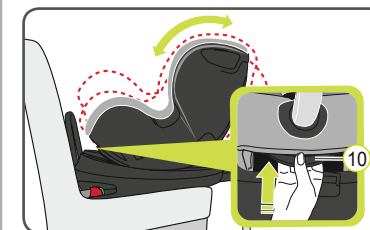
1. Tirare verso l'alto l'anello di regolazione 24 del poggiatesta 04.
2. Spostare il poggiatesta 04 alla giusta altezza delle cinture a bretella e controllare che sia correttamente bloccato premendo leggermente il poggiatesta 04 verso il basso.



3. Aprire la fibbia dell'imbracatura 07 (premere il pulsante rosso)
4. Premere il pulsante di regolazione 08 e contemporaneamente tirare in avanti entrambe le cinture a 06 bretella. Non tirarle afferrando le imbottiture per le spalle 05.
5. Posizionare il bambino sul sedile.
6. Afferrare entrambi i dispositivi di chiusura della fibbia 21 e agganciarli prima di inserirli nella fibbia dell'imbracatura 07. Ciò dovrebbe produrre un "clic".
7. Tirare la cinghia di regolazione 09 fino a quando l'imbracatura non si trovi in posizione piatta e si adagi contro il corpo del bambino.  
**⚠ ATTENZIONE!** Estrarre la cinghia di regolazione tirando in avanti.  
**⚠ ATTENZIONE!** Le cinghie per le anche 22 devono essere posizionate nel punto più basso possibile sulle anche del bambino.



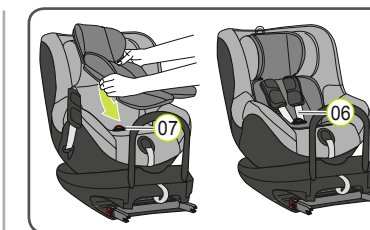
## POSIZIONI D'INCLINAZIONE



Il sedile DUALFIX² R può essere collocato in varie posizioni. È possibile modificare la posizione di inclinazione con il bambino seduto nel seggiolino auto. La posizione più reclinata fornisce al bambino il massimo comfort durante il sonno.

Per modificare le posizioni, afferrare il pulsante di inclinazione 10 e spingere il sedile nella posizione desiderata.

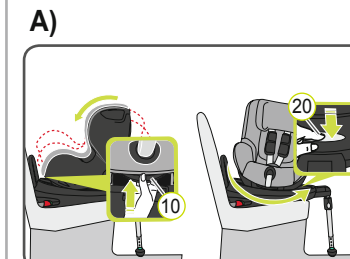
## MARSUPIO PORTA BEBÈ



**Non compreso nella fornitura, disponibile come accessorio e particolarmente indicato per i neonati**

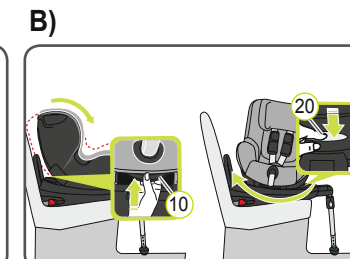
Il nostro inserto per neonati è stato sviluppato specificatamente per le esigenze speciali dei bebè. Imbottiture in espanso ammortizzanti offrono una protezione particolare per il vostro neonato e un comfort elevato. Grazie alla superficie di seduta ridotta, il neonato può essere adagiato più steso, in una posizione comoda ed ergonomica.

## FUNZIONE DI ROTAZIONE + MODIFICA GRUPPI



**A) Passaggio dalla posizione rivolta all'indietro alla posizione rivolta in avanti:**

1. Premere il pulsante di rotazione grigio 20 e ruotare il sedile nella direzione di marcia.  
**⚠ ATTENZIONE!** Prima di ogni viaggio: accertarsi che la parte rotante del sedile per bambini sia completamente innestata, provando a ruotare il sedile in entrambi i sensi.  
**⚠ ATTENZIONE!** Non utilizzare il sedile per bambini in direzione di marcia se il bambino ha un peso inferiore a 9 kg.



**B) Passaggio dalla posizione rivolta in avanti alla posizione rivolta all'indietro:**

1. Premere il pulsante di rotazione grigio 20 e ruotare il sedile nella direzione opposta a quella di marcia.  
**⚠ ATTENZIONE!** Prima di ogni viaggio: assicurarsi che il sedile per bambini si trovi nel gruppo e nella configurazione adatti al bambino.  
**⚠ ATTENZIONE!** Prima di ogni viaggio: accertarsi che la parte rotante del sedile per bambini sia completamente innestata, provando a ruotare il sedile in entrambi i sensi.

**⚠ Per la sicurezza del bambino, prima di ogni viaggio in auto effettuare i controlli descritti di seguito.**

- Controllare che il sedile per bambini sia agganciato su entrambi i lati con i bracci di blocco ISOFIX 12 in corrispondenza dei punti di attacco ISOFIX 01 e che entrambi gli indicatori ISOFIX 14 siano completamente verdi.
- Controllare che il sedile per bambini sia fissato correttamente.
- Controllare che la gamba di supporto sia salda sul pianale del veicolo e il relativo indicatore 19 sia verde.
- Controllare che le cinghie del sedile per bambini siano aderenti al corpo ma che non stringano eccessivamente il bambino.
- Controllare che le cinture a bretella 06 siano regolate in modo corretto e che le cinghie non siano attorcigliate.
- Controllare che le imbottiture per le spalle 05 si trovino all'altezza corretta sul corpo del bambino.
- Controllare che i dispositivi di chiusura della fibbia 21 siano innestati correttamente nella fibbia dell'imbracatura 07.  
**⚠ ATTENZIONE!** Se il bambino tenta di aprire i pulsanti di rilascio SOFIX 13 o la fibbia dell'imbracatura 07, fermare il veicolo alla prima occasione. Controllare che il sedile di sicurezza per bambini sia fissato correttamente e accertarsi che il bambino sia assicurato adeguatamente. Spiegare al bambino i pericoli coinvolti.

### Rimozione del sedile per bambini con ISOFIX

1. Premere entrambi i pulsanti di regolazione 18 e far scorrere la sezione inferiore della gamba di supporto 17 nella sezione superiore, fino a posizionarla saldamente. Rilasciare i pulsanti di regolazione 18 per fissare la gamba in posizione.
  2. Premere l'indicatore verde ISOFIX 14 e il pulsante di rilascio rosso 13 sui due bracci di blocco 12 l'uno verso l'altro. I bracci di blocco 12 vengono rilasciati.
  3. Fare rientrare i bracci di blocco ISOFIX 12 nel telaio del sedile 26.  
→ Quando i bracci di blocco sono reinseriti, viene percepito un tintinnio.
- CONSIGLIO: inserendo nuovamente i bracci di blocco nella parte inferiore del sedile, si garantisce la massima protezione dal danneggiamento.
- ⚠ ATTENZIONE!** Smontare il sedile di sicurezza per bambini dal veicolo. Il sedile di sicurezza per bambini, se non è fissato correttamente, non deve essere mai trasportato all'interno del veicolo.